

Foto: LLiri de mar  
(*Pancreatium maritimum*)

# al MARGE

Butlletí Informatiu del Parc Natural de la Serra d'Irta

Pàgina:

## 02 De la muntanya a la mar

Miquel Ibáñez Mas  
Director conservador

## 04 Signa

Les microreserves del  
parc natural

## 07 Manteniment i Conservació

Protecció fauna  
Projecte regulació d'accés  
Eliminació d'exemplars  
Adequació àrees recreatives

## 09 Comunicació i Divulgació

Onada de calor i  
preemergència  
Activitats de promoció,  
interpretació i educació  
ambiental

## 15 Projectes

Regulació accés a la costa  
"Entre tots per una mobilitat  
sostenible"

## 17 Notícies

Instal·lació col·lectors de nacra  
Sistemes de fondeig de  
baix impacte  
Recol·lecció de fruits de posidònia

## 19 Patrimoni Natural

Una d'aranyes,  
*Selenops radiata*

## 21 +Informació

Passatemps  
i webs d'interés

## DE LA MUNTANYA A LA MAR

**Miquel Ibáñez Mas**  
**Director Conservador del Parc Natural**  
**de la Serra d'Irta i Reserva Natural**  
**Marina d'Irta**



Durant 7 anys he fet de tècnic responsable dels Parcs Naturals de Penyagolosa i de la Tinença de Benifassà, i del Monument Natural del Camí dels Pelegrins de Les Useres. Sembla que hagen passat en un llamp, i la dinàmica de treball ha donat per a un tracte massa superficial amb les persones que habiten eixos territoris. Tot i això, el temps viscut a La Pobla de Benifassà sí que m'ha permès un major contacte amb els escassos 60 veïns, i recorde el període viscut de la pandèmia, les que ens han deixat, els nombrosos nascuts i eixe vent inherent amb la Tinença.

D'aquestos espais naturals m'emporte multitud d'imatges a la retina, sobretot la majestuosa i intricada orografia i la frondositat dels seus boscos. Però també allò de les arrels a la terra, o dit d'una altra manera, la constatació de la base física (mineral diria un poeta) de la vida. Som matèria que prové de l'evolució de la vida sobre la Terra i sense la composició de la biosfera no haguera sigut possible la vida. La manera de viure que tenim actualment els humans pareix oblidar-ho, i pensem que mitjançant artefactes i artificis seriem capaços de reproduir el conjunt dels ecosistemes i les formes de vida per a que funcionaren de manera autosuficient. Veritablement hem aconseguit grans avanços que s'han utilitzat en diferents camps, especialment importants en el cas de la medicina, però el conjunt de la vida sobre la Terra és molt més complex que un "mecano o un puzzle", i han calgut milions d'anys d'evolució no sols de les espècies sinó també de l'atmosfera del planeta.

Amb açò només vull apuntar que una de les coses que m'ha aportat aquest període és la constatació de que el contacte estret amb la natura ajuda a percebre d'una altra manera el conjunt de les formes de vida i la importància de conservar-les.



Fa uns mesos Aurora Quero (la fins fa poc directora-conservadora) em van proposar que sol·licitara la gestió dels Parcs Naturals de la Serra d'Irta i del Prat de Cabanes -Torreblanca i, no ens oblidem, de la Reserva Natural Marina d'Irta. Ha sigut Aurora la que els darrers anys ha fet un gran tasca en la gestió d'aquests espais naturals protegits. M'ho diuen les persones que vaig coneixent i ho estic veient cada dia en la gran quantitat de documentació i expedients als que estic tenint accés. Deixa el llistó molt alt.

La primera vegada que ho vam parlar em vaig quedar dubitatiu. Tenim tendència a l'estabilitat i els canvis a partir de certa edat no s'acullen tan alegrement. Però quan ho vaig valorar de manera meditada la decisió va ser inapel·lable. Quin major regal podria tindre un amant de la natura que haver pogut treballar en pràcticament tots els ecosistemes del territori valencià? Quan vaig acabar la carrera no haguera pogut somiar res millor. Com a tècnic, com a funcionari de la Generalitat, he pogut treballar en els paisatges més feréstecs, els boscos més frondosos, els cims més enlairats i els barrancs més ombrívols. I ara tindrè l'oportunitat de dedicar-me plenament al ambients de les serres litorals, les zones humides, les costes i el medi marí. Un goig.





## Signa



### LES MICRORESERVES DE FLORA DEL P.N. DE LA SERRA D'IRTA

J. Carda Usó, A. Navarro Peris, J.E. Oltra Benavent, J. Pérez- Botella, S. Fos Martín.  
Tècnics de Flora de la Comunitat Valenciana. VAERSA. Generalitat Valenciana.

#### A manera d'introducció

Amb els noranta recentment encetats, la facultat de Ciències Biològiques era un formiguer d'estudiants disposats a encapçalar una revolució mediambiental que s'intuïa propera malgrat el poc interès que despertava la protecció del medi ambient en la societat valenciana. Els nostres llibres de capçalera estaven a cavall entre Primavera Silenciosa de Raquel Carson i El Gen Egoista de Richard Dawkins. Els primers parcs naturals al nostre territori havien estat declarats recentment i a nosaltres se'ns antullava insuficient.

Tal volta en aquest context vam sentir dir per primera volta la paraula "microreserva de flora". Ni que dir que si l'extensió i les mesures de protecció dels espais naturals protegits recentment declarats ens resultava insultant, aquella innovadora figura de protecció ens semblava poc menys que ridícula. La joventut és ambiciosa i no té paciència i en aquella croada cultural ho volíem tot i ho volíem ja.

Els botànics i gestors mediambientals de l'època s'havien adonat de l'urgència en la protecció d'enclavaments de reduïdes dimensions amb una elevada vàlua ecològica. En aquests llocs apareixia flora endèmica, rara o amenaçada, o algun tipus de vegetació escassa al nostre territori. La raó fonamental era la protecció, però també el coneixement i en conseqüència el seguiment d'aquestes poblacions i ecosistemes tan especials. Feia falta un model flexible, ràpid i efectiu, i les figures de protecció utilitzades fins al moment (parc natural fonamentalment) tenien un procés de declaració esgarriós, lent i amb moltíssimes dificultats en matèria de gestió.

Naix així l'any 1994 el Decret on es crea la figura de protecció d'espècies vegetals denominada «microreserva de flora». Després de més de 25 anys d'aquesta estratègia de conservació, s'ha creat una xarxa d'indrets destinats a la gestió i seguiment de la flora i la vegetació. Amb 312 microreserves de flora repartides per tot el territori valencià incloent més de 28.000 poblacions de 1.882 espècies, aquesta xarxa ha estat exportada arreu del món com a ferramenta pionera i de referència en la conservació vegetal. El pas del temps dona la raó als valents impulsors d'aquesta innovadora iniciativa i els exonera de les impulsives i comprensibles crítiques dels inconformistes estudiants.

Direm doncs que una microreserva de flora és una zona protegida d'una extensió màxima de 20 hectàrees i elevat interès botànic que està destinada al seguiment i la conservació de les plantes endèmiques, rares o amenaçades i les comunitats vegetals en les quals hi habiten.

### **La microreserva de flora Torre de la Badum.**

Si donem una ullada al Banc de Dades de Biodiversitat de la Comunitat Valenciana i consultem les cites de l'espècie *Limonium perplexum*, ens adonarem que la primera referència d'aquesta espècie data de 1994. Si, el mateix any que arranca el projecte Microreserves de Flora. A més, aquesta cita es localitza a les costes de la serra d'Irta dins del terme municipal de Peníscola i concretament a l'exida del barranc de Xumella.

L'ensopeguera de Peníscola (*L. perplexum*) és un endemisme valencià exclusiu de la serra d'Irta. Es per això que l'any 2001 es declara la microreserva de flora Torre de la Badum. Un any després es declara el Parc Natural de la serra d'Irta que li dona un punt més de cobertura legal.

Hem de considerar que ens trobem davant l'única població natural d'aquesta planta. La seua reduïda distribució juntament als episodis estocàstics dels temporals marítims als quals està sotmesa, fan que estiga considerada com «En Perill d'Extinció» dins del Catàleg Valencià d'Espècies de Flora Amenaçades i també del Catàleg Espanyol d'Espècies Amenaçades.

L'objectiu de la declaració d'aquesta microreserva és clar: la conservació i seguiment de la població del *L. perplexum*. Però a més, a més, el Catàleg Valencià d'Espècies de Flora Amenaçades va permetre en l'any 2015 la creació del Pla de Recuperació d'aquesta espècie amb la finalitat d'ampliar la seua distribució i en alliberar-la de la seua qualificació com «En Perill d'Extinció». A hores d'ara i després de moltes accions d'introducció en zones properes a la població natural, s'està molt prop d'aconseguir aquest objectiu.



L'hàbitat característic de la microreserva de flora Torre de la Badum són els penya-segats litorals colonitzats per plantes adaptades a la salinitat que produeixen els temporals, les esguitades i els aerosols marins. Altres plantes com el fenoll marí (*Crithmum maritimum*) i com no, diverses espècies d'ensopegueres són indicadores d'aquest hàbitat. L'ensopegura de flor densa (*Limonium girardianum*) i l'ensopeguera de flor gran (*Limonium virgatum*) són característiques dels penya-segats litorals de la província de Castelló. A més a més, el seu relleu suau duu com a conseqüència la colonització per espècies que pertanyen a la màquia litoral contigua com ara el margalló (*Chamaerops humilis*) i el llentiscle (*Pistacia lentiscus*). Aquest tipus d'hàbitat que es localitza a nombroses zones de les costes del nostre territori està protegit per la legislació valenciana.

#### A manera de conclusió.

La declaració de la microreserva esmentada va anar acompanyada per la de la seua germana, la microreserva de flora Cala Argilaga. A més de compartir l'hàbitat de la primera, presenta una bona representació de la màquia litoral contigua. Anys després, al 2008, se'ls uneix la microreserva de flora Duna del Pebret amb un hàbitat bastant escàs a les costes castellonenques: les dunes costaneres fixes. Les plantes indicadores d'aquest ecosistema són entre altres el lliri marí (*Pancratium marítium*), el timó marí (*Teucrium dunense*), la lleteresa de platja (*Euphorbia paralias*) i la grama marina (*Elymus farctus*). En ambdues microreserves s'han realitzat tasques d'introducció de l'ensopeguera de Peníscola amb resultats positius.

Tal volta, la torre de guaita que li dona nom a la microreserva de flora Torre de la Badum, ha sigut des de fa segles, testimoni de millors èpoques per a l'ensopeguera de Peníscola. Esperem que en un futur pròxim contemple el seu ressorgiment.





## PROTECCIÓ FAUNA



Segur que t'has trobat cartells "prohibint" o regulant determinades activitats. La Brigada de Manteniment i Conservació és l'encarregada de col·locar la senyalètica sobre les diferents limitacions que s'establixen amb la finalitat d'evitar afeccions sobre poblacions de plantes protegides, zones sensibles per a espècies de fauna, afeccions al medi marí, o sobre altres qüestions relacionades amb la conservació de la biodiversitat. No es tracta de prohibir "perquè sí", sinó d'informar, que és la millor ferramenta per a conservar el nostre patrimoni

Aquest 2023 l'àguila cuabarrada (*Aquila fasciata*) ha nidificat al nostre parc natural i la Brigada de Manteniment i Conservació ha senyalitzat l'accés a la possible zona de nidificació de l'espècie com a tancat. Perquè aquestes aus no patisquen les molèsties de qualsevol activitat que realitzen els usuaris del parc i que comporte que finalment decidisquen no nidificar en aquest espai protegit.

## PROJECTE REGULACIÓ ACCÉS VEHICLES DE MOTOR

Abans del començament dels mesos de la regulació de l'accés restringit al parc amb vehicle de motor la Brigada de Manteniment i Conservació ha estat fent algunes tasques de condicionament com senyalitzar les places d'aparcament, instal·lar els nous senyals que identifiquen aquestes zones d'aparcament, etc.



## Manteniment i Conservació



### ADEQUACIÓ D'ÀREES RECREATIVES



La posada a punt de les infraestructures de fusta que existeixen en les àrees recreatives és un dels treballs que la Brigada de Manteniment i Conservació realitza durant tot l'any i amb especial atenció quan s'acosta l'època de major afluència de visitants. Algunes de les labors que s'han realitzat són reparació de zones de tancament en Platja d'Irta i Pebret i manteniment de les taules i bancs en les AR La Caseta i Pebret.

### ELIMINACIÓ D'EXEMPLARS

Per motius de seguretat la revisió de la vegetació confrontant a les pistes i sendes del parc natural resulta fonamental per a poder realitzar la tala o poda d'aquells exemplars que interrompen el pas o que s'han assecat i poden arribar a caure.

Aquests treballs es realitzen al llarg de l'any i amb especial recalcamet després d'esdeveniments meteorològics adversos com episodis de fort vent o pluges.

En l'època estival també, si per efecte de la sequera també s'ha produït alguna baixa. Com és el cas d'aquesta intervenció en la vora de la Pista de Ribamar en l'entrada al parc per Alcossebre.







### ONADES DE CALOR I PREEMERGENCIA.

L'agència estatal de meteorologia (AEMET) ha establert uns criteris per a definir una "onada de calor", expressió cada vegada més utilitzada en molts mitjans però en la majoria de les ocasions, de manera errònia.

Es considera 'Onada de calor' un episodi d'almenys tres dies consecutius, en què com a mínim el 10% de les estacions considerades registren màximes per damunt del percentil del 95% de la seua sèrie de temperatures màximes diàries dels mesos de juliol i agost del període 1971-2000.

Les estacions a les quals es refereix aquesta definició són 137 punts de la península ibèrica distribuïts uniformement pel territori i amb una sèrie de registres prou llarga com per a poder calcular els percentils. Un percentil del 95% per exemple, és localitzar el 5% dels dies més càlids de juliol i agost des de 1971 al 2000 i amb la temperatura menor d'aquest registre s'estableix la "temperatura llindar" per a determinar les onades de calor.

D'aquesta manera, els factors clau per a caracteritzar una onada de calor són:

- la seua duració
- nombre de províncies afectades
- temperatura màxima de l'ona

A falta de les dades de 2023, des del 1961 (any en què comença la sèrie) l'estiu de 2022 ha sigut l'any amb més dies amb 'Onada de calor', concretament 41, repartits en tres episodis i amb una temperatura mitjana de 24 °C. Superant a l'estiu de 2015, que amb 29 dies amb 'onada de calor' ocupa la segona posició.

Aquest tipus d'episodis meteorològics contribueixen a situacions climàtiques extremes, per exemple: augment de la temperatura de la mar, sequeres molt prolongades o fins i tot morts provocades per les altes temperatures.

En l'anterior butlletí de "Al Marge" parlem sobre la sequera i els seus efectes. Aquests períodes sense pluges, amb humitats molt baixes i vents de component molt càlid, s'ajunten amb les onades de calor a l'estiu i generen episodis d'alerta màxima per l'augment del risc dels incendis forestals.

Conforme les previsions emeses per l'AEMET i l'informe sobre comportament del foc elaborat per la Direcció General de Prevenció d'Incendis Forestals, la falta de precipitacions durant els últims mesos i les arribades de masses d'aire càlid (amb el corresponent augment de temperatures), provoquen situacions que suposen un increment del risc d'incendis forestals en tot el territori.



A més, l'estiu és el moment de majors desplaçaments i celebració de festes, per la qual cosa una de les mesures per a previndre aquests incendis, és el tancament de determinats espais naturals en tota la Comunitat Valenciana. Per a determinar el tancament d'aquests espais, un dels requisits és tindre activat el "Pla especial enfront d'incendis forestals (PEIF)" i estar en nivell de preemergència 3.

Segur que coneixes les recomanacions personals enfront de les elevades temperatures, però ací deixem uns consells per a reforçar la conservació del medi ambient en aquests episodis.

Són situacions complicades i a les quals no estem acostumats, però entre tots tenim la responsabilitat colectiva de protegir els nostres entorns naturals, que són els que més patiran les conseqüències si no actuem!

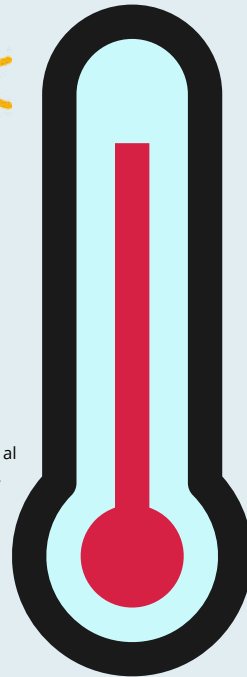
## CONSELLS OLA DE CALOR



Estigues sempre hidratat.

Menja molta fruita i verdura i evita els menjars copiosos.

Evita exposició directa al sol i utilitzar protecció.



Màxima prudència a l'hora d'accedir a l'àmbit forestal i zones urbà-forestals i només accedir si és totalment necessari, així com en platges i recintes oberts en els quals es produïsquen festivitats.

Evita el trànsit per senderes i camp a través, a peu o amb qualsevol classe de vehicle en les hores de més calor.

Usa roba lleugera, gorra, ulleres de sol

FONTS:

[https://www.aemet.es/documentos/es/conocermas/recursos\\_en\\_linea/publicaciones\\_y\\_estudios/estudios/Olas\\_calor/Olas\\_Calor\\_Actualizacion\\_Octubre2022.pdf](https://www.aemet.es/documentos/es/conocermas/recursos_en_linea/publicaciones_y_estudios/estudios/Olas_calor/Olas_Calor_Actualizacion_Octubre2022.pdf)

[https://dogv.gva.es/datos/2023/08/10/pdf/2023\\_8851.pdf](https://dogv.gva.es/datos/2023/08/10/pdf/2023_8851.pdf)



## Activitats de promoció, interpretació i educació ambiental

### MIRA AL TEU VOLTANT

És un projecte impulsat des d'aquest Parc Natural dirigit a tots aquells instituts d'educació secundària/ batxiller que sol·liciten una visita guiada per la Serra d'Irta.

Amb aquest projecte, es persegueix donar a conèixer i transmetre els valors pel respecte i conservació dels entors naturals, culturals i històrics que alberga aquest espai natural protegit.

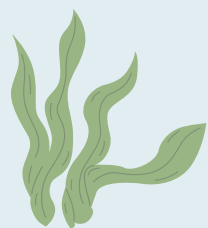
I, d'altra banda, motivar i implicar l'alumnat participant en aquesta tasca tan important que parteix de la premissa, "Conèixer és Respectar", sent ells els protagonistes en les labors de la divulgació del patrimoni present en aquest Parc Natural.

Enguany durant els mesos d'abril i maig ens han visitat i participat d'aquest projecte els alumn@s de l'ESO de l'IES Ximen d'Urrea i de l'IES Penyagolosa de Castelló.

L'interès demostrat pel professorat i l'alumnat participant va fer possible que des dels instituts ens enviaren al parc el xicotet vídeo que havien editat amb la informació i fotografies recollides durant l'activitat realitzada amb el Parc. Aquests treballs es troben disponibles en la Web del parc i també us deixem ací l'enllaç per si els voleu visualitzar.



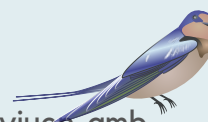
## Comunicació i Divulgació



### DIA EUROPEU DELS PARCS

Durant el mes de maig celebrem als parcs de la Comunitat Valenciana el Dia Europeu dels Parcs. Amb motiu d'aquesta celebració organitzem dues activitats dirigides al públic en general.

D'una banda, celebrem com tots els anys una activitat de recollida de residus per la costa per a donar visibilitat al projecte de la gestió de residus del Parc "Per una serra més neta" i al mateix temps es va aprofitar per a donar a conèixer als participants els valors naturals de la Reserva Natural Marina d'Irta



Per valorar els éssers vius que conviuen amb nosaltres en l'estació de la primavera, "Ocells, flors, papallones..." va ser l'activitat en la qual es va fer partícip a la gent del projecte de seguiment de papallones que desenvolupem des del parc, també vam valorar les herbàcies que decoren els nostres camps i jardins. I també vam aprofitar per a donar a conèixer les tres espècies d'ocells que per excel·lència ens visiten a la primavera (oronetes, avions i falciots).

Les condicions meteorològiques d'aquesta primavera amb poca pluja i temperatures elevades també van propiciar la conversa sobre el canvi climàtic i la desaparició progressiva de les 4 estacions.



## Comunicació i Divulgació

### UNA GIMCANA PER ARRIBAR A POLPIS

L'activitat sol·licitada per l'Aula de Natura de Vinaròs va permetre a grans i xicotets gaudir d'un matí en contacte amb la naturalesa. Gràcies a superar les proves de la gimcana que van realitzar al llarg de la sendera que condueix fins al castell de Polpis, en el municipi de Sta. Magdalena, van poder descobrir alguns dels secrets que amaga el parc natural de la serra d'Irta.





### ACTIVITAT D'ESNÒRQUEL



Durant este estiu s'ha dut a terme l'activitat d'Itinerari interpretatiu en esnòrquel en la platja d'Irta. En esta zona es troba la praderia de Posidonia oceanica més septentrional de la Comunitat Valenciana i la primera al sud del delta de l'Ebre.

En l'activitat han participat 15 persones i ha sigut possible gràcies a la col·laboració de la Fundació Azul Marino.



## Projectes



### REGULACIÓ ACCÉS A LA COSTA "ENTRE TOTS PER UNA MOBILITAT SOSTENIBLE"

Aquest ha sigut el segon any en què s'ha posat en pràctica la regulació d'accés de vehicles de motor per la costa del Parc Natural. Durant aquest estiu hem de destacar que el termini en el qual ha estat vigent s'ha prolongat fins al 10 de setembre i que l'horari en el qual hi ha hagut un control en les barreres ha cobert una major franja horària, des de les 08.00 h del matí fins a les 19.30 h de la vesprada.

Respecte al sistema de reserves ha sigut el mateix que l'any passat, mitjançant reserva telefònica i tan sols podent-se reservar amb un dia d'antelació.

A l'efecte de poder recollir l'opinió d'alguns usuaris del parc en aquesta època de l'any hem enviat un qüestionari en el qual podien valorar la seua visita a l'espai natural protegit i també el sistema de reserves utilitzat. Aquest ha sigut enviat tant a persones que han realitzat la seua reserva com a aquells que no han pogut gaudir d'elles per trobar-se totes ocupades.

El sentiment general recollit en les enquestes expressa una satisfacció molt alta quant a la gestió de l'espai natural i la restricció de l'accés a vehicles de motor. I en l'altre extrem trobaríem un elevat nombre de persones que consideren que hauria de millorar-se l'actual sistema de reserves per via telefònica.

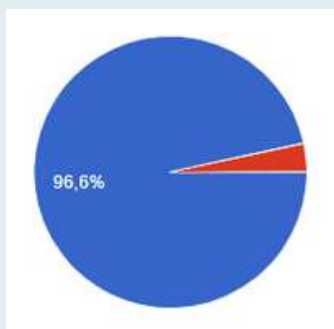


### ALGUNS RESULTATS DE L'ENQUESTA

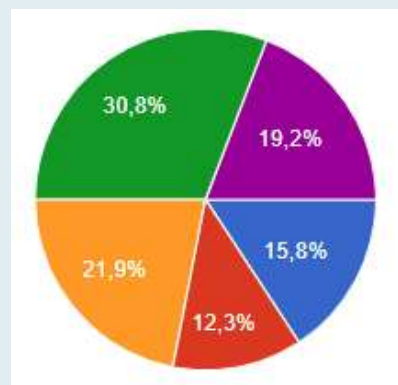
Valore el sistema de reserves de places d'aparcament.



Valora positivament que existisca una regulació d'accés durant els mesos de màxima afluència de visitants?



● Sí.  
● No.



● Muy mal.  
● Mal.  
● Regular.  
● Bien.  
● Muy bien.

## AGRAÏMENTS

Des del parc natural ens agradaria agrair als Agents Mediambientals i resta de les institucions implicades, el treball i col·laboració realitzat per al bon funcionament del projecte.

D'altra banda, agrair també el treball realitzat per l'equip de persones que han estat durant tots els dies realitzant els controls en els llocs de les barreres. Així com al personal que ha estat en les oficines portant a cap l'atenció telefònica.

Gràcies a la seua implicació i suport al projecte de regulació d'accés, així com a la irreprotxable atenció que han dedicat als usuaris que han arribat als controls o han telefonat, diàriament el procés ha fluït d'una manera natural i agradable per a tots, inclosos els usuaris que també han donat un aprovat amb nota en l'atenció rebuda.





### INSTAL·LACIÓ DE COL·LECTORS DE NACRA



Durant el mes de juliol hem continuat amb la instal·lació dels col·lectors de nacra en col·laboració amb els projectes Xarxa panmediterrànea de col·lectors de nacra i Life Pinnarca. L'objectiu és conèixer la dispersió larvària de l'espècie *Pinna nobilis* desde poblacions supervivents, actualment catalogada en perill crític per la UICN. Els resultats de l'any 2022 obtinguts en aigües de la Reserva Natural Marina d'Irta van ser molt positius, es van reclutar 3 juvenils de *Pinna nobilis*, lliures del protozou paràsit i en les instal·lacions del centre d'investigació IMEDMAR-UCV de Calp s'han mantingut amb unes taxes de creixement prou elevades. Estos exemplars podran reintroduir-se en el medi natural contribuint a millorar el futur de l'espècie.

### SISTEMES DE FONDEIG DE BAIX IMPACTE

Per a la temporada d'estiu s'han habilitat 3 nous punts d'ancoratge en la zona de platja La Basseta. En total, la reserva natural disposa d'1 punt en Torre Badum, 4 punts en platja del Pebret i 8 punts en Platja La Basseta. L'equip de medi marí està duent a terme treballs d'inspecció i manteniment dels sistemes d'ancoratge en tota la Comunitat Valenciana per a mantindre operatius. Durant aquest hivern es realitzaran treballs per a reposar altres punts d'ancoratge en zones com la Cala Argilaga.



### RECOL·LECCIÓ DE FRUITS DE POSIDÒNIA



La brigada de mantenimiento y conservación del parque, junto con otros grupos en toda la Comunidad Valenciana, ha participado en la prospección de las playas del espacio natural en busca de frutos de la fanerógama marina *Posidonia oceanica*. Esta planta marina forma hojas, raíces, rizomas, flores, frutos y semillas. Los frutos se conocen como olivas de mar, y en su pulpa almacenan compuestos grasos que les ayudan a flotar para poder dispersarse antes de que las semillas caigan al fondo y puedan fijarse al sustrato. Esta actuación se enmarca dentro de la colaboración en un proyecto del MITECO cuyo objetivo es estudiar la viabilidad de la restauración de praderas de Posidonia mediante técnicas de vivero para obtención de planta a partir de las semillas recogidas en el litoral.



### Una d'aranyes, *Selenops radiatus*

Col·laboració: **Paco Arnau**

Es pot dir que el grup de les aranyes no és el més popular dins del que es coneix com a biodiversitat. És un prejudici injustificat, atès que les aranyes poden ser fascinants, belles, interessants i molt valuoses en l'equilibri necessari de la naturalesa.

La *Selenops radiatus* va ser descrita per primera vegada a Espanya pel metge i naturalista francès León Dufour. Enrolat en les tropes de Napoleó i destinat a l'hospital de València, en la seua faceta de naturalista es va dedicar a observar la flora i fauna lleuantina.

L'any 1811, a punt de tornar a França, en una de les seues exploracions va descobrir aquesta aranya als voltants d'Almenara. Però va ser Pierre Latreille qui es va basar en la descripció per a donar-li nom i catalogar-la.

Després de 190 anys sense que es registrara de nou un albirament, hi havia dubtes que es tractara d'un error en etiquetar-la o una importació esporàdica.

En 2010 va aparèixer en la plataforma digital "Biodiversitat Virtual" on hi havia una fotografia de l'aranya que va ser identificada com *Selenops radiatus*. Quatre fotografies més d'exemplars situats a la Comunitat Valenciana, acaben d'afirmar la seua existència. Un d'ells, en la serra d'Irta, on ens atrevim a afirmar que es troba una de les poblacions més importants de la península Ibèrica de *S. radiatus*.

Per què s'han trobat tan poques? Potser són aranyes rares i escasses amb una àrea de distribució molt xicoteta o potser falten més estudis. El que queda clar és que no és fruit d'una importació accidental; sinó que clarament es tracta d'una espècie autòctona.

Habita en zones pedregoses i bosc baix. Sol trobar-se davall de les pedres. El seu aplanat disseny els ajuda a resguardar-se en clivelles molt estretes en cas de perill. Hi ha estudis que afirmen que el disseny del cos d'aquesta aranya la fa capaç de planejar dirigint el seu cos fins a la zona desitjada. Aquesta tècnica la utilitzaria en carreres desesperades de fugida, saltant des de zones elevades.

Caça de nit sense ajudar-se de xarxes, a penes produeix tela d'aranya. Escarabats, saltamartins i mosques són les seues preses. Les potes són quasi el doble de la longitud del cos i cadascuna d'elles mira en una direcció diferent. Es desplaça cap als costats i la seua velocitat per a fugir o atacar les converteix en un dels animals amb potes més ràpids del món.

La seua velocitat i la seua coloració, que les fa difícils de veure, són dificultats afegides per a la seua captura.

El seu moviment de gir, impulsat pel disseny i la força de les seues cames, és més ràpid que la de qualsevol animal terrestre amb potes.

Pot colpejar a la seua presa en una huitena part de segon (tres vegades menor que la velocitat d'un parpelleig). Aquesta característica és usada per alguns investigadors en aplicacions robòtiques.

Ràpida i voladora; quin exemplar d'aranya que tenim en la Serra d'Irta. Últimament, la Serra d'Irta està en el punt de mira dels arcnòlegs de tot el país, per espècies com aquesta i altres que poden ser noves espècies en la península Ibèrica, noves espècies a Europa o en el món.



Segons la descripció de José R. González López:

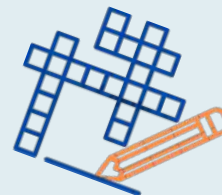
"Aranya molt comprimida dorsiventralment, amb una longitud corporal de 16,5 mm cefalotòrax pla i més ample que llarg, de color marró clar i cobert de truges curtes i primes de color marró fosc. Quelicers marró-vermellós. Làbium i maxil·les de color groguenc a marró fosc. Àpex de maxil·les densament cobert amb pèls fins. Ulls en dues files: primera amb 6 ulls alineats i segona amb 2). Opistosoma marró pàl·lid amb taques marrons més fosques. Fileres compactes, sèssils i de color marró groguenc. Potes doblegades en les coxes, marrons amb bandes brunenques. Tíbies amb tres parells d'espines ventrals prominents. Tarsos amb dues ungles, tots dos amb coixinets adhesius. Els mascles són similars a les femelles, però a vegades són de color més pàl·lid.

Femelles: porus genital més llarg que ample. Lòbuls laterals del porus genital situats junts tan sols en la seua meitat anterior, més amples que llargs.

Mascles: Totes dues parts de l'apòfisi tibial simples, apòfisi mitjana amb 2 branques. Conductor en forma de T amb extrem terminal punxegut, tegulum amb projecció lateral, part ventral de l'apòfisi tibial sense projecció ventral i émbol curt."

No hi ha una diferència important de grandària entre la femella i el mascle; aquest últim molt més escàs que les femelles. De moment es desconeix les mudes que realitza aquest tipus d'aranyes, el tipus de niu que fa i on el situa.

Encara hi ha molts misteris que envolten a aquests exemplars. Esperem que la ciència s'encarregue d'anar revelant els enigmes..



Posa a prova els teus coneixements de bon naturalista resolent aquests mots encreuats

## VERTICAL:

2. Insecte lepidòpter, amb ales de colors vius que es posa damunt de les flors i s'alimenta d'elles amb la "trompa".

4. Planta marina, de color verd, forma praderies properes a la costa i es refugi de moltes espècies de peixos i crustacis.

6. De baix cap a dalt: cala de la Serra d'Irta, que pertany al municipi de Peníscola i és una de les més concorregudes en estiu

	1	2	3	4	5	6	7
1		P		P			
2	R						
3							
4	G						
5							
6							
7							
8							
9	C					A	

## HORITZONTAL:

2. Mamífer de 4 potes, de color marró, carnívors i molt àgils. Són molt intel·ligents i tenen la petjada similar a la d'un gos.

4. Au molt comuna en zones costeres, de tonalitats grises i blanques, amb potes i bec ataronjats. Ocasionalment podem veure-les en la superfície de la mar.

9. Mol·lusc cefalòpode amb 8 braços curts i 2 llargs, posseeix una bossa interna amb tinta per a fugir dels enemics i és molt apreciat en la gastronomia costanera.

Horitzontal: 2 rabosa / 4 gavina / 9 calamar

Vertical: 2 papallona / 4 posidonia / 6 arglaga

SOLUCIONS

## + Informació



## +INFO de interés



**"Ajudar a les tortugues marines està en la teua mà"**

<https://alertatortuga.org/>



**"GVA Fondea: l'aplicació per saber on hi ha posidonia"**

<https://officialpress.es/app-posidonia/>



**"Declaració de Glasgow sobre l'acció climàtica en el turisme"**

<https://www.unwto.org/es/declaracion-de-glasgow-sobre-la-accion-climatica-en-el-turismo>



## Col·laboracions

Recordeu que podeu fer-nos arribar les vostres col·laboracions, fotos, poesies, relats, etc. que heu creat a través del correu electrònic del parc: [serra\\_irta@gva.es](mailto:serra_irta@gva.es).

**Esperem les vostres aportacions!**

*Recomanem la subscripció al llistat de distribució de les notícies de la nostra web. És la manera més ràpida d'informar-se de les activitats del Parc Natural per mitjà d'un correu automàtic en el moment de la publicació de cadascuna de les notícies.*

**[Subscriu-te ací](#)**

**Centre d'Interpretació del Parc Natural de la Serra d'Irta**

CV 141 Km 1,5

12598 Peníscola (Castelló)

Telèfons: 679196398 / 964336791

Correu electrònic : [serra\\_irta@gva.es](mailto:serra_irta@gva.es)

<http://parquesnaturales.gva.es/irta>

**Redacció Equip tècnic del PN**

