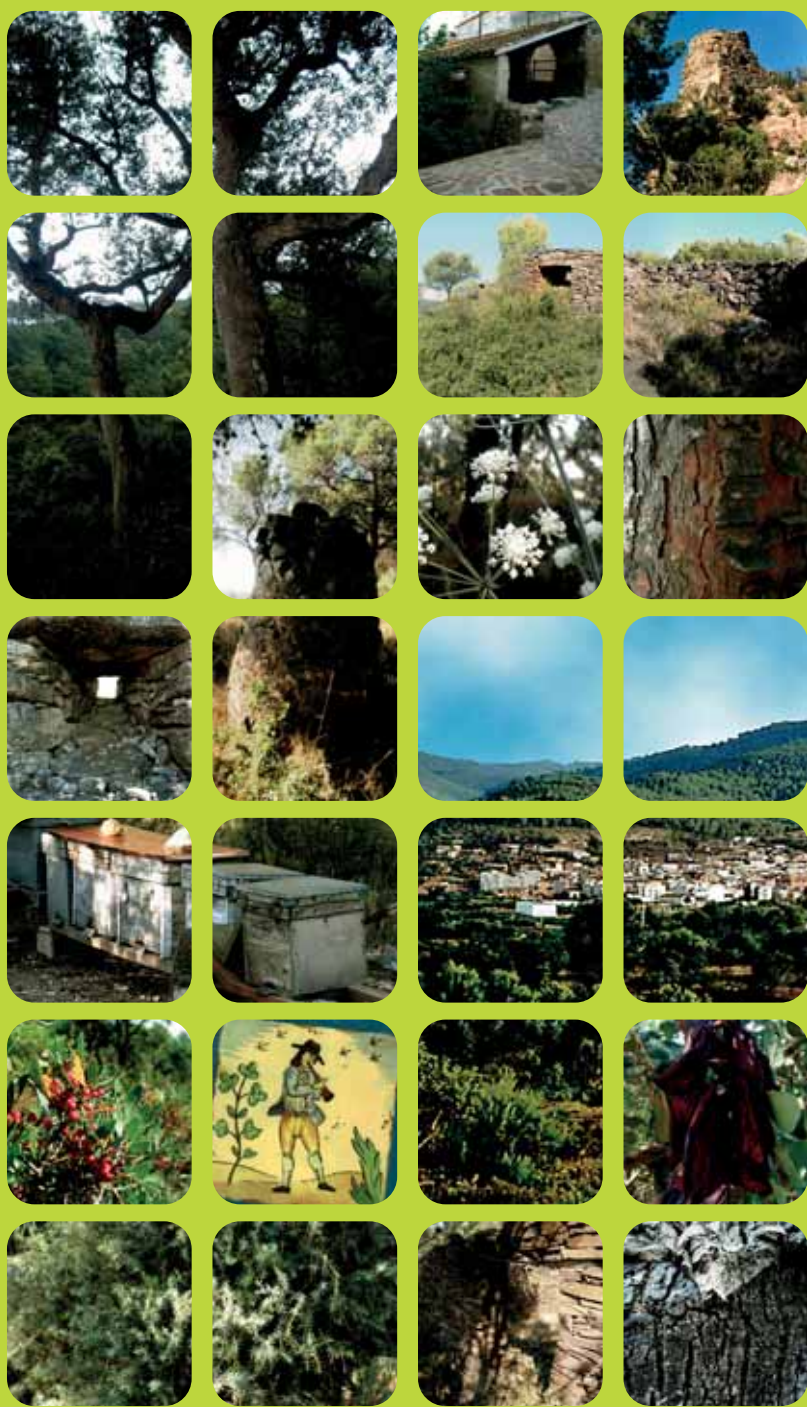


SENDERS A TALES II



parcs naturals de la comunitat valenciana



Ajuntament de Tales

NORMES I RECOMANACIONS

Caminar per dins dels senders. Evitar els sorolls, si és possible. Respectar els cultius i els propietats privades, que suposen en la Serra Espadà més del 90% de la superfície del Parc Natural. No es poden arrancar plantes. No deixem fem, ni residus, ni senyals al nostre pas. No encendre foc, excepte en llocs permesos per a tal fi i amb la deguda autorització. Respectar les normes medi ambientals.

L'Ajuntament de Tales agraïx la col·laboració desinteressada en la realització d'aquest projecte a: José Luis Ortells, Alberto Molina, Jorge Elípe i Carlos Cervera.

ANTICS CAMINS DE TALES



EL MONTÍ



PENYA NEGRA

CAMÍ "DE LA PENYA NEGRA"

Longitud total: 9.400 m.
Duració estimada: 3 hora 30 minuts.

Dificultat: Mitjana.
Tipus de camí: Senda i Pista forestal.



En aquesta ruta podem descobrir tota la part interna de Serra Espadà des d'unes vistes privilegiades a més de recordar batalles gràcies a unes ben conservades trinxeres de la guerra civil.

En contraposició a l'anterior ruta, caracteritzada per la policromia rogenca de les formacions de rodeno i el seu acusat relleu d'abruptes crestes, al llarg d'aquest recorregut gaudirem de l'encant de les llomes calcàries típicament més suaus i arrodonides.

La vegetació dona pas a pins blancs alternant-se, amb espècies arbustives com les coscolles, brucs, ginebres, argelagues o llentiscles, entre altres, destacant tanmateix les plantes aromàtiques més típiques de la solana com el romaní, el timó, l'orenga, la savoritja o herba de les olives, l'espígol, camamilla, el fenoll...



L'itinerari comença per l'Avinguda de Montí, passant per la font del poble a pocs metres agafarem direcció cap a la muntanya per una senda que ens endinsa pel barranc al bosc i que anirà canviant fins arribar a un camí de ferradura, però abans d'això aplegarem a una bifurcació que ens donarà l'opció d'anar al Castell del poble, situat en la part més alta del municipi. Durant el recorregut anirem agafant altura, el que ens permetrà començar a divisar unes meravelloses vistes del cor de la serra d'Espadà, caracteritzat pel seu impressionant verd intens.

Al eixir un altra vegada a la pista i anar-nos-en cap a l'esquerra vorem un aljub que recull l'aigua de pluja i abasteix als caçadors, animals i tot aquell assedegar disposat a provar-la. Només el passem vorem una zona d'atmellers a mà esquerra i a pocs metres, seguint una senda que puja per un turonet, podem desviarnos durant uns 20 minuts per veure unes magnífiques trinxeres molt ben conservades, l'última línia defensiva republicana a la zona de Llevant: l'anomenada línia XYZ. Al tornar al camí començarem a descendir, deixant la senda empedrada en una bifurcació on agraïrem entrar en la frescor de l'ombra.

Passat un bon tram aplegarem a la pista del Barranc de l'Ullastre o d'Aín que ens portarà directament al cementiri del municipi, però abans tenim l'opció d'anar al naixement de la Font de Montí; ja que passada una casa d'apers a mà dreta podem triar una ruta alternativa que ens portarà fins allí.



PERFILS

PENYA NEGRA



MONTÍ



CAMÍ "PUJADA AL MONTÍ"

Longitud total: 5.800 m.
Duració estimada: 2 hora 45 minuts.

Dificultat: Mitjana.
Tipus de camí: Senda i Pista forestal.



Aquesta ruta circular en portarà a veure no només les espècies vegetals i animals de la zona, sinó també a conèixer els voltants del terme municipal de Tales gràcies a unes vistes impressionants i que amaga moltes particularitats e indrets dignes de veure, tot aquest en un circuit amb un desnivell lleugerament agut però que mereix la pena realitzar.

La ruta comença en l'Avinguda Serra d'Espadà, on agafem direcció cap la urbanització "Falda Montí". Seguint direcció l'Assut d'Onda, vorem un sender a mà dreta, on ja començarem a endinsar-nos a la lloma del Montí

Haurem de tindre en compte el anar sempre cap a la dreta en les bifurcacions. Al anar pujar ja es comença a veure la terra característica de la serra d'Espadà, gres roig o rodeno, que dona, a més a més, un característic tipus de vegetació: l'arbre per excel·lència, la surera (Quercus suber), a més de tota classe



d'espècies arbustives i florals com: Brucs (Erica arborea), cadecs (Juniperus oxicedrus), matapolls (Daphne gnidium), estepes blanques i negres (Cistus albidus, Cistus monspeliensis)... Com a característica especial, podem dir que durant els mesos d'estiu podem veure la bracera "Centaurea paui", gràcies a que floreix i és fàcilment reconoscible. Aquesta espècie es endèmica i només es troba a la Serra d'Espadà.

Conforme ens anem enlairant es comencen a divisar molt bones vistes per la cara nord oest de la muntanya: Artesa, Onda i el pic de Penyagolosa al nord; Tales, Suera i el seu castell al nord oest; y tota la plana per l'est. Passada una hora des del començament de la ruta i amb un bon desnivell en esta part del recorregut, arribarem al Pic de Montí a 608 m. Aquest pic, sens dubte, és el més significatiu per als veïns de Tales, sent durant les Guerres Carlines lloc estratègic on es van lliurar intenses batalles, destacant la figura del militar natiu de Tales, José Arrando Ballester. Després de descansar, reprendrem la marxa seguint per la part alta fins veure una bifurcació, on prendrem la senda de la dreta i cap a baix. Tornarem a pujar, a cap d'avant se ens queda la Peña negra, la Font del Montí i els Orgues de Benitandús, mentre al fons podem contemplar a vista d'ocell tota la serralada central de la Serra Espadà (el Puntal de l'Aljub, el Batalla, y sobretot el Pic Espadà y el Ràpita. Continuant per la partida del Fusero passem per l'anomenada Caseta de Silverio fins arribar a una zona humida amb una bona densitat de plantes i extranya ubicació dels únics baladres que vorem durant tot el recorregut. Finalment eixirem a la pista de la Font de Montí i passant pel cementiri arribem al poble.

