

## 2. QUÈ ÉS UN TEIX?

### ENDEVINA ENDEVINALLA

Sóc verd i alt.  
Tinc molts braços  
i un sol peu.  
Si em cuides  
em trobaràs pertot arreu.

Som una família robusta,  
pel fred no ens espantem.  
A l'estiu ens vestim  
i a l'hivern... ens despullem.

Aquestes endevinalles també t'han donat una pista per respondre què és un teix; a hores d'ara ja sabràs que el teix és un arbre. Com tots els arbres forma part d'un gran regne, el regne de les plantes.

### SABIES QUE...?

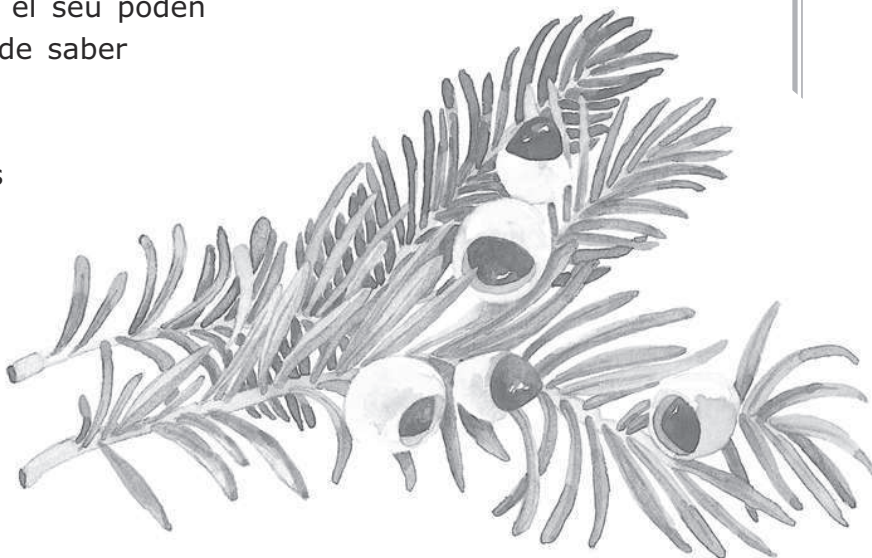
El nom d'una planta, de vegades, ens diu alguna de les seues característiques i ens permet diferenciar-la d'una altra.

El **lligabosc** és una planta enfiladissa que viu als nostres boscos. Les seues tiges trepen pel fullatge d'arbustos del seu voltant per tal de rebre la llum del sol i sembla que les lligue.

Però, de vegades una mateixa planta rep noms diferents segons el poble o la comarca on ens troben. Així, per exemple, els noms **panís**, **dacsa** o **blat de moro** es refereixen a una mateixa planta, els fruits de la qual hauràs tastat en alguna ocasió.

Els botànics, que són les persones estudioses de les plantes, per anomenar-les utilitzen el seu nom científic. Així, fins i tot, quan es troben a un país que no és el seu poden anomenar-les, sense haver de saber l'idioma d'eixe país.

El nom científic del **teix** és **Taxus baccata**. La paraula **taxus** significa que les fulles del teix es troben en filera i que és un arbre tòxic. I **baccata** vol dir que fa uns fruits carnosos que s'anomenen baies.



## SABIES QUE...?

Les formes o siluetes dels arbres venen donades pel conjunt de les seues parts aèries, és a dir, el tronc, les branques, els branquillons i les fulles. Aquestes diferències entre formes ens permeten reconèixer algunes espècies d'arbres.

Les formes de les copes dels arbres (branques i fulles) són conseqüència de la seua adaptació a les condicions del clima del lloc on viuen. A les fulles es realitza la fotosíntesi (l'alimentació de la planta), per a la qual cosa cal la llum del sol i, per aixó, la forma de la planta permetrà que les seues fulles captin els raigs del sol.

Altres copes d'arbres, que viuen en llocs on neva freqüentment durant l'hivern, presenten una forma que és una adaptació per a suportar el pes de la neu, dit d'un altra manera, tenen una forma que no se'n diposita massa al damunt, ja que la seua acumulació trencaria les branques de l'arbre.

Ara ja saps més coses sobre les formes dels arbres i la seua raó de ser.



Teix (Teixera d'Agres)



### LES SILUETES DELS ARBRES. JUGUEM?

Ajunteu-vos els companys i companyes de la classe i aneu a un lloc on hi hagen arbres. Una vegada allí observeu-los bé, sobretot les seues copes, parant atenció en la seua forma o silueta. En acabar, feu un rotgle a terra i un a un, al centre, imiteu amb el cos, les cames i els braços la silueta d'algun dels arbres de la rodalia. La resta de xiquets i xiquetes hauran d'endevinar de quin arbre es tracta.



### PINTA UN BOSC

Engega la teua imaginació! Observa un bosc, un jardí o un parc amb arbres; si aixó no és possible busca fotografies d'aquests llocs.

Para atenció en les formes dels arbres i relaciona-les amb les formes geomètriques que coneixes. T'adonaràs que hi ha arbres que tenen forma oval, d'altres triangular o uns altres presenten una forma irregular.

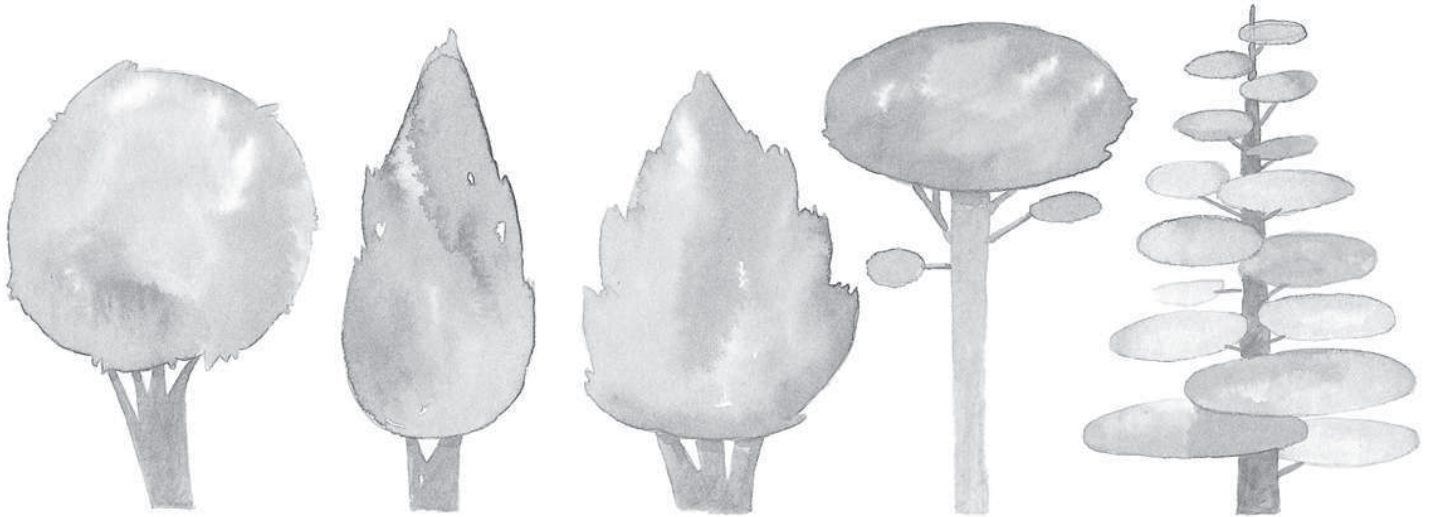
Et proposem que elabores un paisatge amb un bosc. Fes servir la informació que obtingues a partir de l'observació que abans hem indicat. Després decideix la tècnica que utilitzaràs:

- Dibuix realista i pintura (llapis de colors, ceres toves o dures, temperes...)
- Collage amb diferents tipus de papers i/o teles.
- Collage geomètric amb formes geomètriques construïdes sobre paper de color.
- Qualsevol altra tècnica que se t'ocórrega.



Una vegada acaben les vostres produccions, cadascú pot exposar la seua a la resta de companys, tot explicant el significat del seu treball i el procés que n'ha seguit en l'e-laboració.

També, amb tots els treballs que hem fet, podem muntar una exposició. Podem afe-gir als treballs una etiqueta amb el seu títol i la tècnica utilitzada.



### SABIES QUE...?

La representació dels arbres en la història de la pintura ha estat un dels temes que els artistes han escollit des de fa un bon grapat d'anys.

Als abrics de la Sarga (Alcoi) trobem pintures rupestres que representen arbres i que foren realitzades per poblacions prehistòriques de la Comunitat Valenciana



**Arbres**, fa més de 5.000 anys.  
Prehistòria (Neolític)



**Terra llaurada**  
Joan Miró, 1924



**Estiu**  
Dori Cantó, 2002



**Ramiformes**, fa més de 5.000 anys.  
Prehistòria (Neolític)



**Mimosa**  
Matisse, 1949

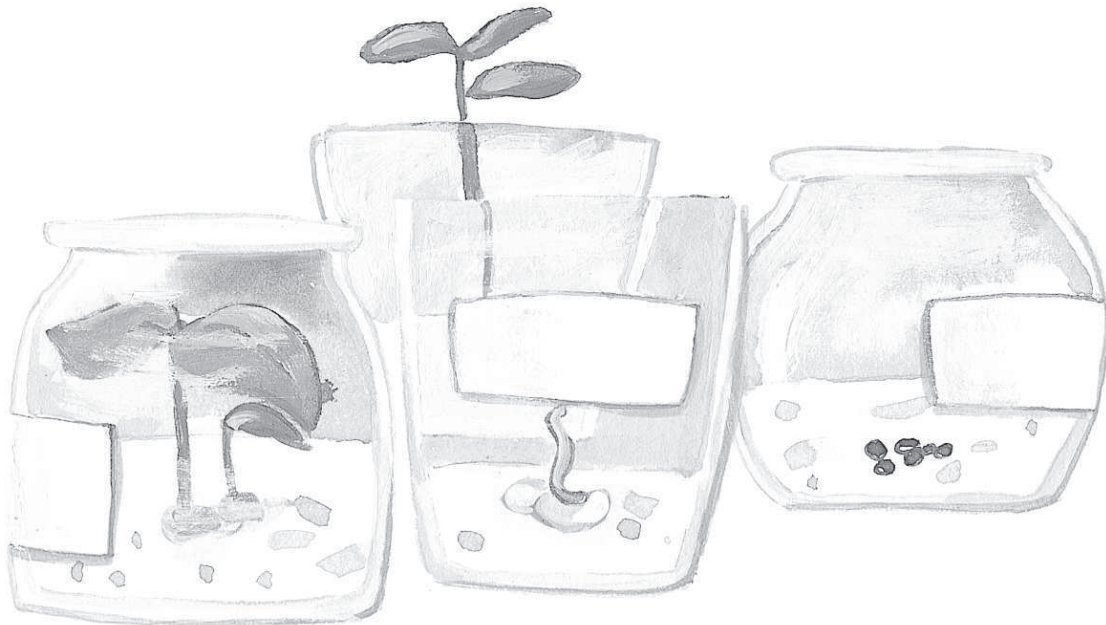


**Carretera amb xiprer**  
Van Gogh, 1890





## GERMINACIÓ DE LLAVORS



La funció d'una llavor és originar una nova planta. Perquè la llavor germini s'han de donar unes condicions favorables d'humitat i de temperatura.

Et proposem que faces l'observació següent:

- ① Arreplega llavors de llegums (fesols, lletilles, cigrons, arròs, faves...) i d'arbres o arbustos (carrasca, pi, castanyer, teix, auró, fleix, server...).
- ② Ompli la base de gots de vidre transparents (tants com diferents tipus de llavors utilitzes) amb cotó-en-pèl, el qual ha de estar humit sempre.
- ③ Posa les llavors a remulla, com a mínim un dia abans. Etiqueta cada got posant el nom de cada llavor que hi vas a ficar. És convenient que poses diverses llavors de la mateix espècie en el mateix got, per si de cas n'ix alguna de fallada.
- ④ Observa el creixement de les llavors i anota cada dia les que germinen. Convé que prengues nota durant un mes seguit, com a mínim.
- ⑤ Durant tot el temps que estigues fent l'observació t'adonaràs que cada llavor té el seu ritme de creixement que, en el cas de les llegums, és bastant ràpid. En el cas del teix, constataràs, després de molts mesos d'observació, que no ha experimentat cap canvi.

Tota aquesta observació t'ha de fer pensar que en la natura, en el cas dels arbres i els arbustos, hi ha espècies que creixen molt més de pressa que altres, tot tenint les mateixes condicions d'humitat i de temperatura. Açò fa també, per exemple, que la seua fusta siga més blaneta o més dura segons siga el seu ritme de creixement.





## SABIES QUE...?

El creixement del teix és molt lent, a raó de 3 cm per any durant els primers sis anys. L'engrossiment del tronc és fins i tot més lent. S'ha estimat que els exemplars que tenen uns 20 cm de diàmetre posseeixen de 80 a 100 anys de vida, mentre que als 200 anys gairebé assoleixen els 40 ó 50 cm.

Mesura la distància entre els teus muscles. Si fores un teix i aquesta distància fóra el diàmetre, calcula quina edat tindries.



### CALCA CORFES D'ARBRES

La corfa d'un arbre és com el seu carnet d'identitat. Dels seus colors, badalls i formes es pot obtenir informació. Així doncs, podràs saber de quina espècie es tracta, si té molta edat, si ha patit alguna malaltia o si ha estat maltractat.

Et proposem que obtingues una impressió de la corfa i et suggerim aquesta manera de fer-ho. N'hi ha d'altres, però aquesta és la més ràpida, neta i que menys maltracte l'arbre.



Soca de teix (teixera d'Agres)

### Passos a seguir:

- ① Posa un full de paper sobre el tronc d'un arbre i procura que algú t'ajude per subjectar el paper i que no es menege mentre el calques (si vas alerta, tu sols també ets capaç de fer-ho).
- ② Refrega a poc a poc un llapis o una pintura de cera per damunt del paper, procurant que hi vagen quedant marcats els senyals del tronc i que el paper no es trenque (no cal que facis massa força, és millor que repasses diverses vegades les diferents rugositats del tronc).
- ③ Al full de paper, a la part de davall o per darrere, també hi pots afegir altres dades d'interés, com ara:
  - nom de l'arbre
  - fulla caduca o perenne
  - tipus de fulla
  - caducifoli o perennifoli
  - nom del seu fruit, forma i grandària
  - color de la flor
  - lloc on l'hem trobat





## JUGA AMB LES PARAULES

Et proposem que elabores embarbussaments a partir de noms d'arbres com el **teix**. Per començar, llig i aprén de memòria els següents:

Vinc del bosc i busco vesc,  
i visc del vesc que busco al bosc.

De genollons, genollons, collia collia.  
De genollons, genollons, collia codonys.  
De genollades, codonyades.  
I amb els dits, codonys he collit.

En Feliu Fesrius fa foc de fusta  
a la festa de la Floresta.

A veure si t'atreveixes i construeixes un embarbussament sobre el teix! Et donem unes paraules que et poden facilitar la feina.

serveix

feix

teix

peix

fleix

apareix

acoloreix

requereix

pareix

mereix

---

---

---

---

---

---

---

---

---

---

També te'n pots inventar amb el nom d'altres arbres i plantes, per exemple amb els noms dels arbres singulars del teu poble que has estudiat en l'activitat anterior.



## 4. ON VIU EL TEIX?



### SOPA DE LLETRES

Resol aquesta sopa de lletres i trobaràs una primera solució a l'enigma que et plantejem.

Primer hauràs de trobar els noms de set plantes i cinc animals, els quals viuen en companyia dels teixos.

C	E	N	L	L	L	A	L	L	A	R	G
A	R	Ç	B	L	A	N	C	O	C	S	R
R	R	O	C	I	A	L	L	R	O	S	E
R	O	S	I	N	H	U	E	M	I	T	V
A	S	A	L	O	S	M	P	E	U	S	O
S	D	E	L	C	O	R	B	M	S	C	L
C	I	S	N	R	G	L	E	E	S	D	E
A	R	A	N	Y	O	N	E	R	A	L	R
T	E	L	S	M	U	N	T	L	A	T	N
Y	E	V	S	T	R	O	B	A	E	I	M
L	E	I	S	T	E	I	X	E	R	M	E
S	R	A	L	G	N	E	S	C	R	O	P

Escriu els noms dels éssers vius que has trobat a la sopa de lletres:

#### PLANTES

#### ANIMALS

---

---

---

---

---

---

---

---

---

---

---

---

---

---

Ara, amb les lletres que t'han sobrat, i llegint-les d'esquerre a dreta, podràs formar una frase que t'ajudarà a saber on viuen els teixos. Escriu-la tot seguit:

---



## SABIES QUE...?

Els fruits dels teixos són molt apreciats per aus frugívores i alguns mamífers, la ingestió dels quals ajuda a la germinació i disseminació de la llavor. Quan cauen a terra (en tardor-hivern) tarden 2-3 anys a germinar. Els fruits són molt apreciats per aus com el tord, la merla i altres ocells com el pit-roig, la busquereta o el gaig. Entre els mamífers, el principal consumidor és el teixó (es creu que el seu nom comú fa referència als seus hàbits alimentaris) i en menor grau la rabosa i la fagina.

Les llavors, altament tòxiques per a nosaltres, són consumides per aus com el verderol, el carboner o el picapins, entre d'altres. Aquests animals s'alimenten també d'altres fruits, per la qual cosa afavoreixen la germinació al mateix temps de teixos, grèvols, servers, moixeres o arços blancs, que apareixen ben sovint conjuntament.



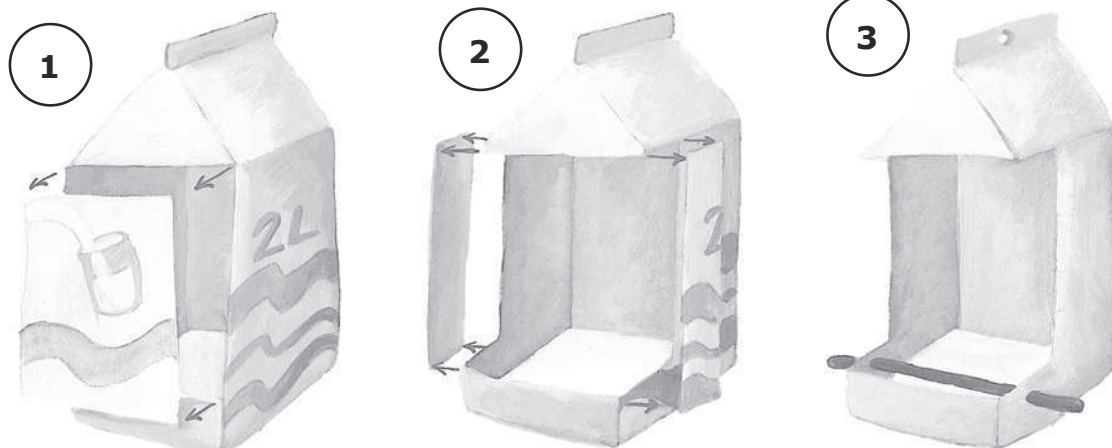
### MENJADOR D'AUS

Si l'hivern sol ser dur per a nosaltres, que vivim en cases amb calefacció, tenim tota classe de menjar i de roba i totes les comoditats necessàries, pots imaginar-te com deu ser de dur per als animals que viuen en estat salvatge en plena natura. El fred, el vent, la pluja i la neu són alguns dels seus pitjors enemics perquè, entre altres coses, els dificulta el fet de aconseguir aliment.

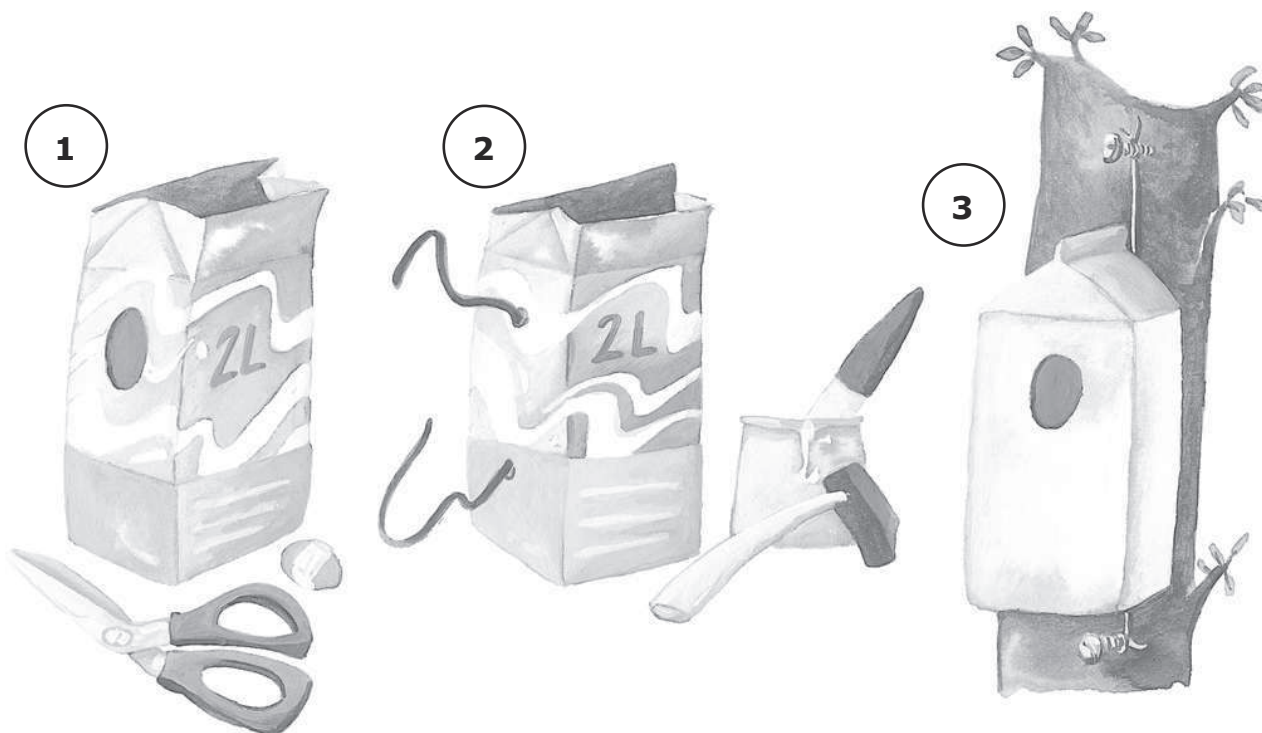
En aquesta activitat et suggerim que construisques un menjador d'aus, perquè pugues ajudar les aus quan les condicions meteorològiques siguin més adverses. No només els faràs un favor, sinó que tindràs, a més, la possibilitat d'observar-les de prop i conèixer-les millor.

Convindria que penjares el menjador prop d'algun lloc on hi haja també aigua. Aquest serà el complement perquè la seua vida hivernal siga més fàcil i saludable.

Per a construir-lo necessites un brick i un palet i seguir les instruccions del dibuix.







## CAIXES NIU

Ja saps que els pardalets són molt bons arquitectes construint els seus nius. Com que de vegades no hi ha suficients arbres o herba en les ciutats perquè tots els pardalets puguin construir els seus nius, nosaltres els podem ajudar fent-los la casa. Tu pots contribuir que una família de pardalets trobe un lloc on quedar-se, sense necessitat de comprar res de l'altre món. En realitat, només necessites:

- ✓ un brick buit
- ✓ tisores
- ✓ cordell
- ✓ herba seca
- ✓ cinta d'embalatge adhesiva
- ✓ pintura de color marró o verda (no d'aigua)
- ✓ un pinzell

### Passos a seguir:

- ① En primer lloc, cal obrir completament la part superior del brick i rentar-lo molt bé per dins.
- ② A partir d'ací, segueix els passos que t'indiquen els dibuixos.
- ③ Ara toca posar-li herba seca al fons del brick perquè li faces el llit al futur inquilí.
- ④ Torna a tancar la part de dalt del cartó, hermèticament.
- ⑤ Com que el niu ja està fet, ara és el moment de pintar-lo per fora, ja que els colors cridaners que normalment decoren aquests cartons poden espantar els possibles futurs clients.
- ⑥ Per últim, penja'l a una certa alçada, procurant que no estiga a l'abast dels possibles depredadors.
- ⑦ A partir d'ara només et queda esperar i observar si hi ha cap pardalet que trobe la teua caseta suficientment atractiva i confortable com per viure-hi i, per què no? per a criar.



## 6. QUINA HA ESTAT LA RELACIÓ ENTRE LES PERSONES I EL TEIX?

### LA TOPONÍMIA DEL TEU POBLE

El teix ha sigut perseguit en excés per la mà de l'ésser humà. La seua utilitat per a fabricar ferraments, la bellesa de la seua fusta, les seues propietats medicinals i la toxicitat del seu fullatge per al ramat han estat les causes de la seua quasi eliminació. No obstant, un arbre amb aquestes característiques i tan relacionat amb les persones no pot haver desaparegut de certs llocs sense haver deixat rastre de la seua existència. Açò ho veiem molt clar, per exemple, en la toponímia.

Un topònim és un nom de lloc i la toponímia és la disciplina que estudia els noms de lloc i el seu origen. Al conjunt dels noms d'un territori també se l'anomena toponímia. Així doncs, trobem topònims relacionats amb el teix, com el carrer es Teix al poble de Santa Ponça (a Mallorca) o el poble Teix de la comarca de l'Alacantí. Aquests topònims ens recorden l'existència del teix a les localitats esmentades.



Et suggerim un treball de recerca. Es tracta que trobes topònims del teu poble relacionats amb el teix o altres arbres. Pregunta els teus pares, els teus avis o els teus veïns del poble; les persones grans en aquest treball poden ajudar-te molt. Una vegada els conegues pots localitzar-los a un mapa del terme del poble. Pots fer fotografies de l'indret i escriure un comentari que relacione el topònim amb el nom de l'arbre. Amb tot aquest material, i amb l'ajuda de la teua mestra o del teu mestre, podràs muntar una exposició.

### UN PAISATGE CANVIANT

Comprova la capacitat transformadora de l'activitat humana sobre els elements del paisatge. Per a fer-ho, recull fotografies, postals, gravats o qualsevol altre tipus de documentació gràfica antiga i actual de la localitat on vius i dels seus voltants.

Amb aquest material podeu realitzar una exposició gràfica en què s'evidencie la transformació que el paisatge ha sofert amb el pas del temps.

També podeu confeccionar un mural dividit en dues meitats. En una d'elles retoleu el títol **abans**; en l'altra, el d'**ara**. Dibuixeu en cada part un perfil del paisatge de la vostra població i dels voltants i enganxeu, en cada cas, les fotografies i les postals en els llocs corresponents.

Podeu reforçar la idea de transformació del paisatge amb un petit treball d'investigació. Pregunteu els pares i, encara millor, els avis com eren la població i els seus voltants quan ells eren nens. Després, comenteu-ho entre tots.

També pot ser interessant esbrinar l'origen dels noms dels carrers de la població, com per exemple: *camí de...*, *riera de...*, *torrent de...*, *rambla de...*, *ronda de...*, *carretera de...* o el d'altres indrets que ens puguen aportar pistes sobre com era el poble o la ciutat fa uns anys.

En aquest cas, el testimoni dels pares o dels avis també ens pot ajudar.





## INVESTIGACIÓ ONOMÀSTICA

Investiga els noms i cognoms dels teus companys de l'escola. Primer demana una llista en la qual has de localitzar aquells que es relacionen amb el nom d'alguna planta. Per exemple, el cognom Pinós ve de pi, Lledó de lledoner i Lloret de llorer.



## PINTA EL TEU ESCUT

L'heràldica és la disciplina que estudia els escuts i s'utilitza per a identificar l'origen de la persona que l'usa.

Imagina i crea un escut per al teu nom. Tria la forma que preferisques i dins dibuixa allò que més t'agrada, la teua afició, allò que t'agradaria ser de major... Després pinta'l.

## REFRANYS VEGETALS

Un **refrany** és una dita o un proverbi que expressa una creença, una pauta de vida o una dada i forma part de la cultura popular de les persones, passant d'unes a altres mitjançant la tradició oral.

Llig aquests refranys i comprovaràs que estan relacionats amb el món vegetal.

*Qui amb herba es cura, salut segura.*

*Qui té canyes té flautes.*

*De bon arbre, bon fruit.*

*Qui no arreplega un fesol, no en menja quan vol.*

*De tota llenya, se'n fa feix.*

*Qui sembra cards, espines cull.*

*Una flor no fa primavera.*

*Pel maig, floreix el faig i canta el gaig.*

*Llenya vella fa bon foc.*

*No hi ha roses sense espines.*



## REFRANYER DE LES PLANTES DEL TEU POBLE

Pregunta a familiars i persones del teu poble sobre refranys relacionats amb les plantes. Una vegada els hages comprés, tria el que més t'agrade, copia'l en una cartolina i dibuixa el seu significat.

