

ITINERARI AUTOGUIAT

EL CARRASCAL SEGUINT LES PETJADES DEL PASSAT



GENERALITAT
VALENCIANA

parc natural
de la puebla
de san miguel



Ruta Interpretativa del Parc Natural de la Puebla de San Miguel

ET PROPOSEM UN PASSEIG AUTOGUIAT PER: "EL CARRASCAL, SEGUINT LES PETJADES DEL PASSAT"

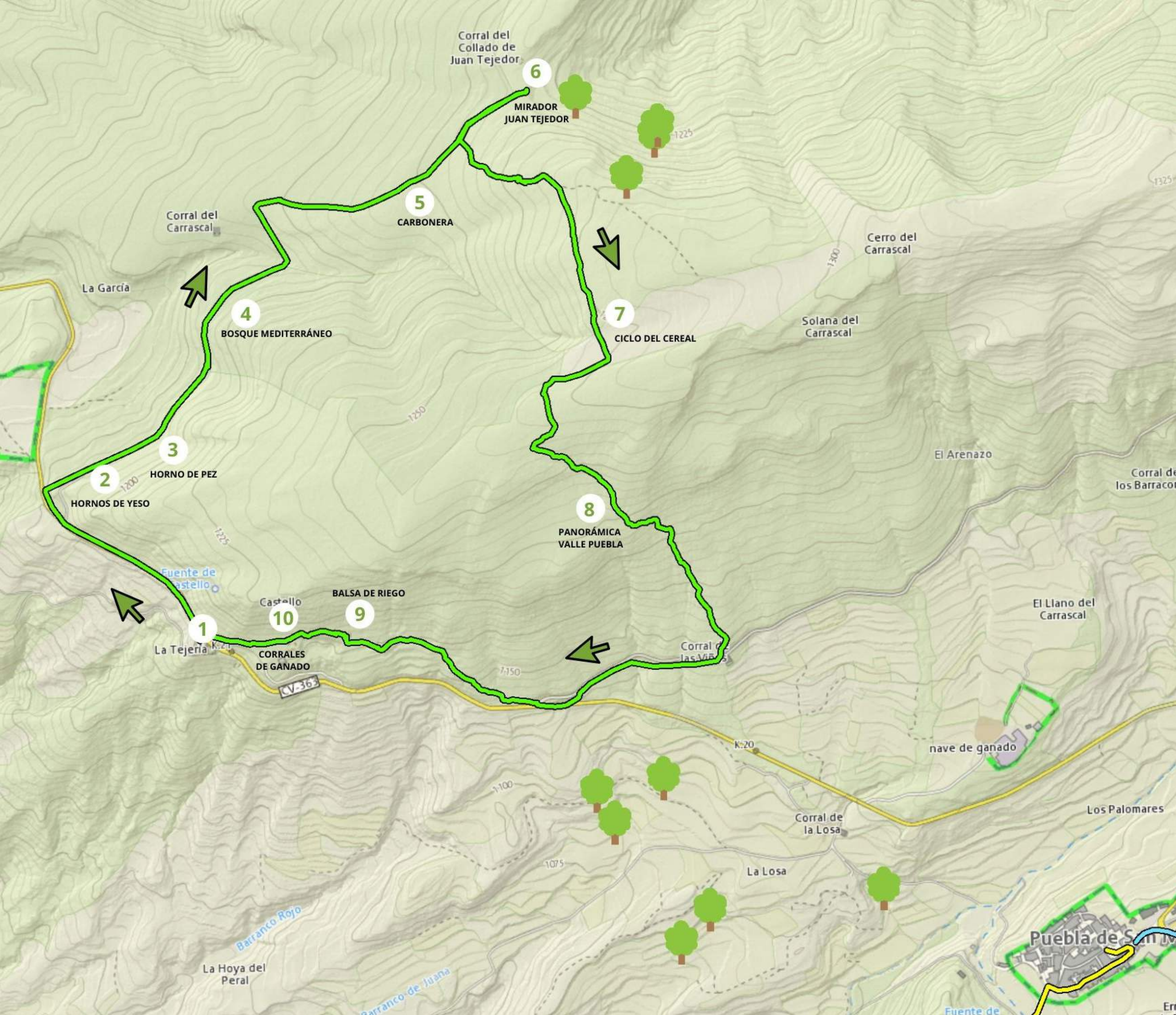
Un xicotet passeig pel Carrascal ens mostrarà les característiques del bosc mediterrani i els usos que d'ells s'han aprofitat sosteniblement els seus habitants fins hui.

Obri els teus sentits per a captar olors, sons, colors...

NO OBLIDES:

- Conservar el patrimoni cultural i natural que trobaràs en el teu camí
- Respectar l'activitat dels habitants de la zona
- Portar-te el fem que portes
- Gaudir del recorregut i oblidar-te de les presses





PARADES:

- LA TEULERIA
- FORNS D'ALGEPES
- FORN DE PEIX
- BOSC MEDITERRANI
- CARBONERA
- MIRADOR JUAN TEJEDOR
- CICLE DEL CEREAL
- VISTES DE LA VALL DE PUEBLA
- BASSA DE REG
- CORRAL DE BESTIAR



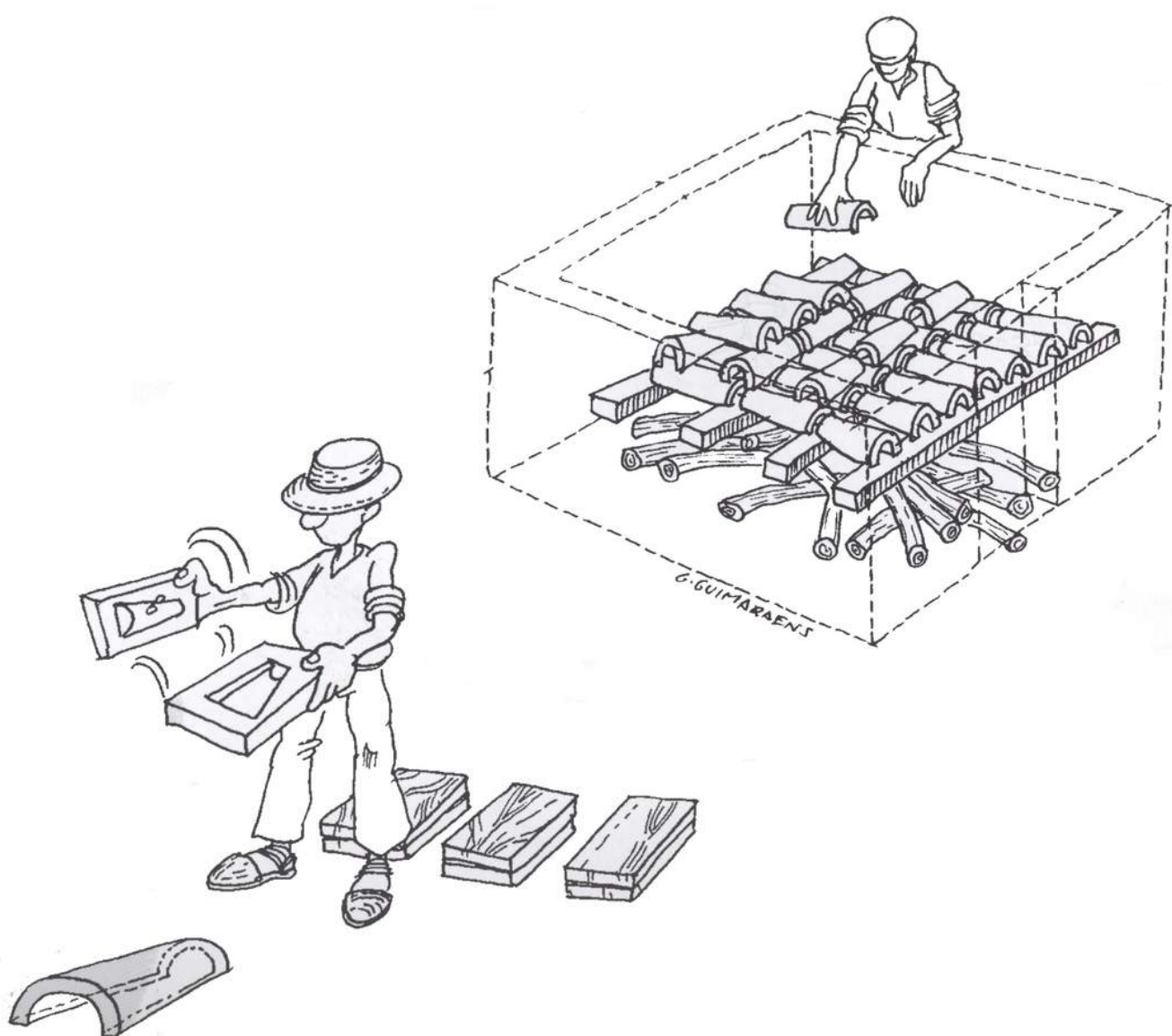


LA TEULERIA



El nostre passeig pel Carrascal comença i acaba en La Teuleria, ací podem trobar el senyal d'inici amb tota la informació necessària a més d'una zona per a estacionar el nostre vehicle. La trobem en la carretera CV-363 a 3 Km de Puebla de San Miguel direcció Ademuz.

Els pobles de muntanya, com Puebla de San Miguel, han basat la seua activitat econòmica en l'aprofitament dels seus recursos naturals de manera sostenible. Ens endinsarem en un bosc productiu, el bosc mediterrani, on descobrirem nombroses petjades de les activitats humanes. Aquestes activitats tradicionals han anat modelant el paisatge que actualment coneixem i gràcies a elles conservem aquests valuosos paisatges i hàbitats del Parc Natural. Al llarg del recorregut anirem observant algunes d'aquestes activitats.



Comencem la ruta en **La Teuleria**. En la part posterior de l'edifici trobem el forn de cocció de les teules i un senyal que ens explica el seu funcionament.

Comencem la nostra ruta a través de la CV-363 extremant les precaucions en aquest tram d'inici. Deixem arrere la Font de Castello i prenem la pista forestal que parteix a l'esquerra. A partir d'ací ens anirem endinsant en el Bosc Mediterrani, un bosc productiu. T'animem que observes les petjades que han anat deixant aquestes activitats.

PETJADES D'ACTIVITATS TRADICIONALS EN EL

Bosc Mediterrani

Llista:

- TOCONES D'ARBRES
- CONSTRUCCIONS DE PEDRA EN SEC
- PETJADES DE ANIMALS DOMÈSTICS
- ZONES AMB ARBRATGE D'EDAT MOLT HOMOGÈNIA
- VIES DE SACA
- RESTES DE CARBÓ VEGETAL
- ARTESANÍA PASTORAL
- CANALITZACIONS D'AIGUA
-

T'ANIMES A BUSCAR MÉS?



FORNS D'ALGEP

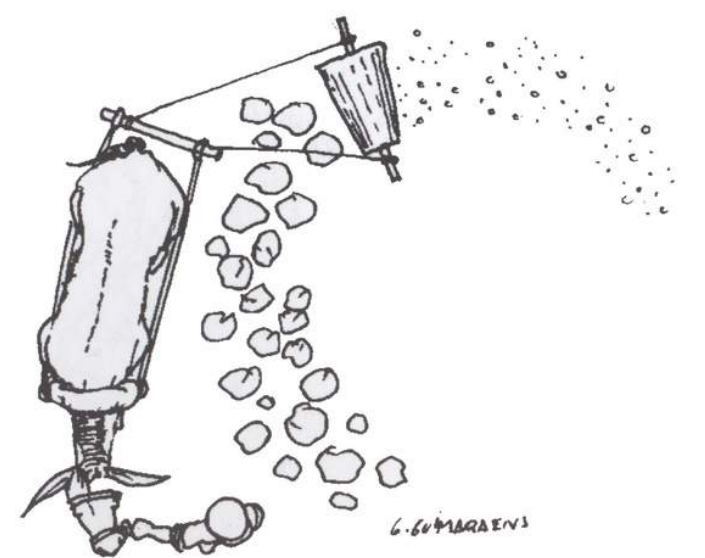


Seguim amb més representacions d'activitats tradicionals que han sigut realitzades en aquest territori. Un bon exemple és el **forn d'algeps**, material utilitzat en les construccions típiques del Racó d'Ademuz. Aquest es fabricava amb **pedra calcària** del terreny i estava arrebossat en el seu interior amb argila.

El forn era una paret sobre un talús en **forma de semicercle** obert per dalt i per davant. Les pedres d'algeps es col·locaven unes damunt d'unes altres, formant un arc, en la part de baix del forn hi havia un buit per al foc.

Es necessitava un **foc constant**, al llarg d'un o dos dies, fins a recocer la pedra. Quan aquesta es refredava, després de huit dies aproximadament, les pedres d'algeps s'extreien del forn i es **picaven amb un mall**. Per a la construcció de les cases aquest es mesclava amb aigua i terra de la zona.

Procés de producció
d'algeps:



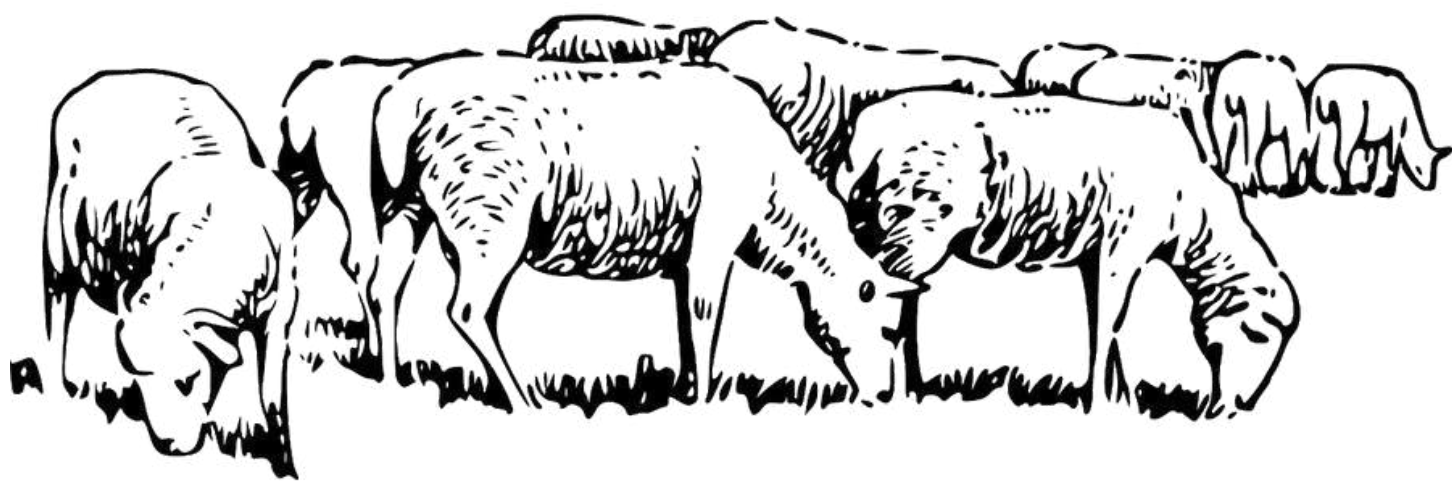
Usos:

_____	_____
_____	_____
_____	_____
_____	_____
_____	_____



FORN DE PEIX

Una altra de les activitats tradicionals de les àrees muntanyenques era l'elaboració de **la peix**. La peix s'obtenia de la cocció de la tea (tocons i arrels de pins, branques de ginebres...) Era molt apreciada per a impermeabilitzar les botes de vi, calafatejar els vaixells i ací era molt usada per a **marcar a les ovelles i curar les malalties de la pell del bestiar**.



La peix extreta del pi roig era de primera qualitat

També es podia destil·lar per a obtenir agurrás



Exemplar de Pi Roig, *Pinus sylvestris*



BOSC MEDITERRANI

Ens anem endinsant en El Carrascal i anem observant al seu protagonista, **la carrasca** (*Quercus rotundifolia*). Creix la carrasca aïllada? Ho fa en grup? La carrasca té una gran capacitat de produir brots a partir de la seua arrel, per això apareixen en grups. Però no tots els exemplars arribaren a adults, el bestiar, la sequera, la competència entre elles... seran factors que ajuden a configurar el paisatge.

Amagats entre les carrasques apareixen exemplars de roure (*Quercus faginea*), **el galer**. Aquests a diferència de les carrasques són de fulla caduca, podent romandre les fulles marcides en les branques fins que nasquen els nous brots (marcescents). Associada a la carrasca trobem també vegetació arbustiva, com la **coscolla** (*Quercus coccifera*).

CARRASCA

-
-
- Fulles perennes
-
-
-
-
-
-
-
-

GALER

-
-
- Fulles semicaducas
o marcescents
-
-
-
-
-
-
-
-



**T'animes a buscar
més diferències
entre aquestes dues
espècies vegetals**

CURIOSITATS

GALA



Aquesta curiosa deformació, que no és un fruit, és una **espècie de tumor** que forma l'arbre com a defensa de l'atac d'una xicoteta **vespa**. Si trobes alguna en el sòl i té un xicotet forat significa que la vespa ja ha completat el seu cicle i ha eixit de la gala.

Estigueu ben atents als sons del carrascal perquè serà més fàcil **sentir** que veure a aquest fugisser ocell. Amb el seu característic cant i plomatge, sol **enterrar les bellotes** que va recol·lectant, el seu principal aliment, contribuint d'aquesta manera a l'expansió del bosc de carrasques.

GAIG



BELLOTES



Són els **fruits** de la carrasca, utilitzats tradicionalment com a **aliment** per al bestiar, però també altres animals com a mamífers i ocells salvatges disposen d'elles. A la tardor els veïns de Puebla busquen les bellotes "bones" per a rostir-les en l'estufa.

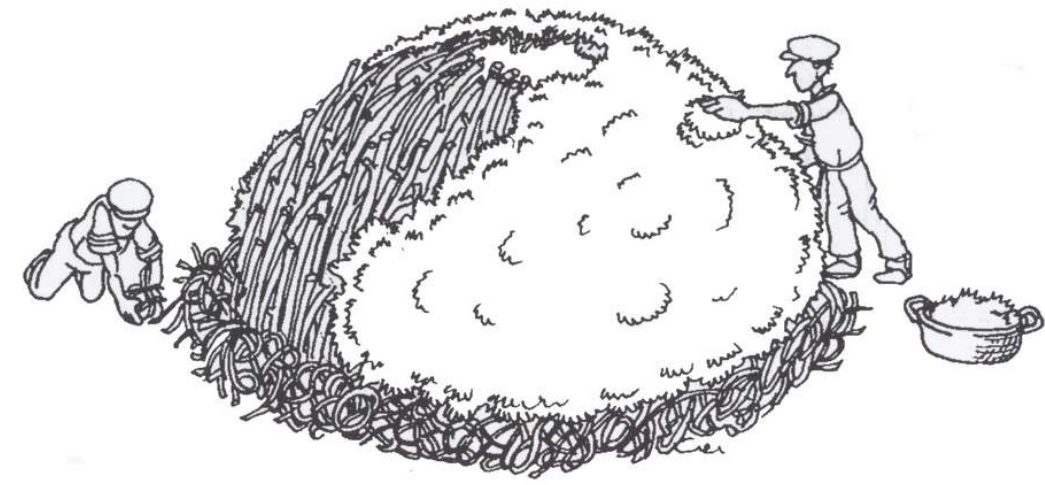
La nostra pròxima parada, després d'observar, fer olor i escoltar els sons del carrascal, és una altra representació de les activitats tradicionals associada a aquest lloc: **la carbonera**.

En aquest cas, la matèria primera utilitzada era la **llenya de carrasca** perquè és compacta, de llarga combustió i de gran poder calorífic.

El procediment per a l'obtenció de carbó vegetal consistia a col·locar tots els troncs verticalment fins a formar una espècie de con, amb anells de llenya de diferents grandàries. Aquesta estructura es cobria amb una capa de terra, amb respiradors en la base i coronada per una ximenera.



CARBONERA



PRINCIPAL ÚS:

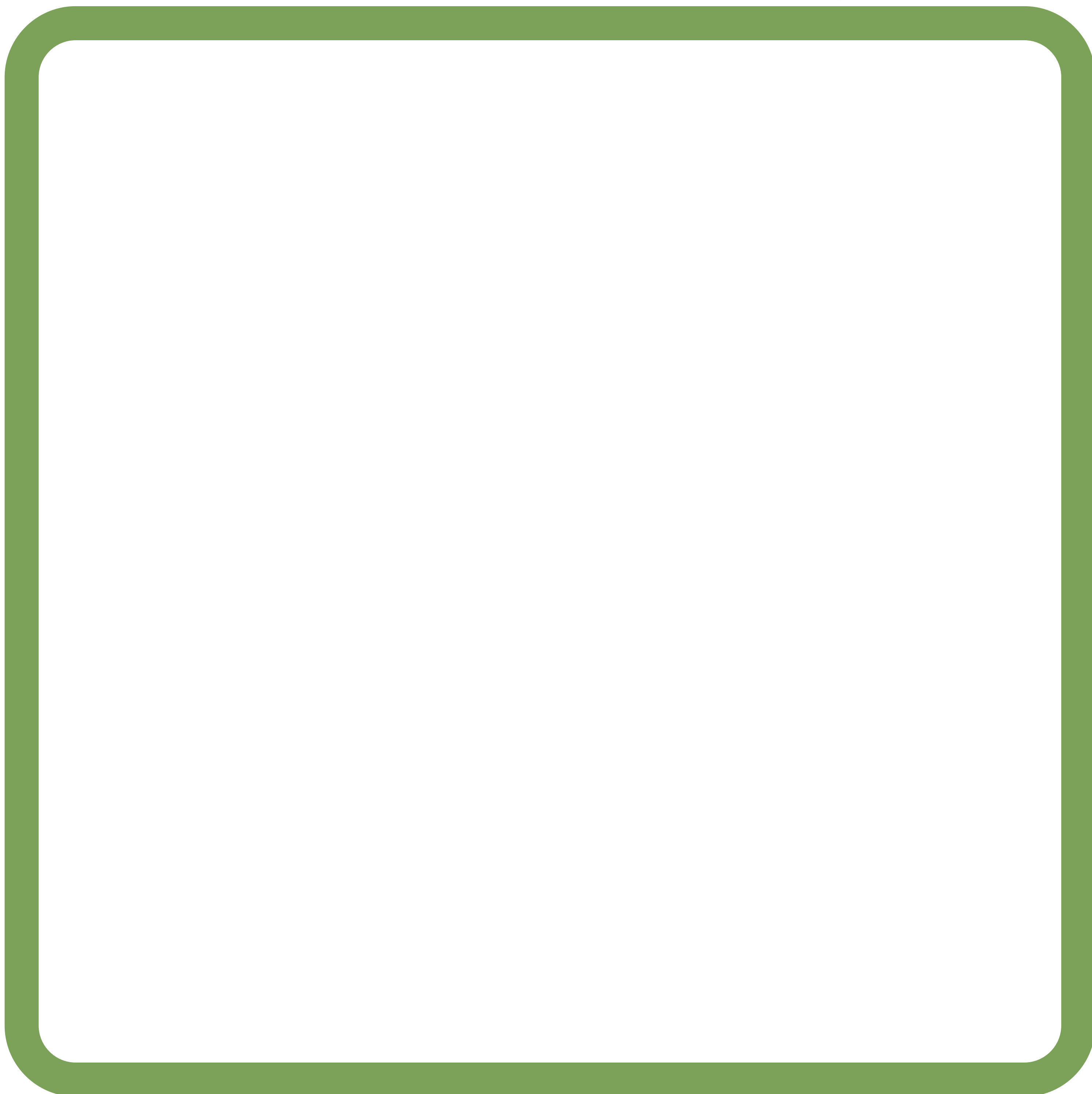
COMBUSTIBLE



T'atreveixes a dibuixar el **procés d'obtenció del carbó**? Pots dibuixar des de la tala d'una carrasca i el seu tronchado, fins a la construcció de la carbonera o el procés de cremat.



Pots ajudar-te per al dibuix de **restes de carbó** que encara trobem pels voltants.





MIRADOR JUAN TEJEDOR



Podem desviar-nos del nostre camí fins a arribar al final de la pista on s'assentisca un corral per al bestiar. En aquest punt tenim un improvisat mirador amb magnífiques vistes sobre El Carrascal, zones de cultiu dels Avenares i les masses forestals de la Canaleja.



Estar molt atents a qui sobrevola els vostres caps. **L'Àguila Real**, Aquila Chrysaetos, sobrevola la vall de Puebla i el carrascal durant tot l'any a la recerca d'aliment.



Solament té una parella durant tota la seua vida.

Pot veure a les seues preses a més de 300 m d'altura.

Nia en roques escarpades o penya-segats, també pot fer-ho en grans arbres.

Tornem sobre els nostres passos fins una mica abans de la carbonera on enllaçarem amb la senda que ens portarà fins al turó del Carrascal.

7 CICLE DEL CEREAL

És l'agricultura de secà l'absoluta protagonista dels cultius de Puebla de San Miguel, amb un tradicional predomini cerealístic: blat, ordi, avena, ségol...

1. Llaurar i Sembrar



2. Segar



3. Trnaspors enfeixos



4. Trillar



Aquests antics treballs tradicionals acabaven amb el molt del gra per a aconseguir farina, base de l'alimentació. Per a moldre el gra els habitants de Puebla de San Miguel havien de desplaçar-se al Molino dels Ganivets a Ademuz o al Molino de la Central en Losilla de Aras.





Com ha canviat la història?

T'imagines com era Puebla de San Miguel fa 100 anys? I fa 500?

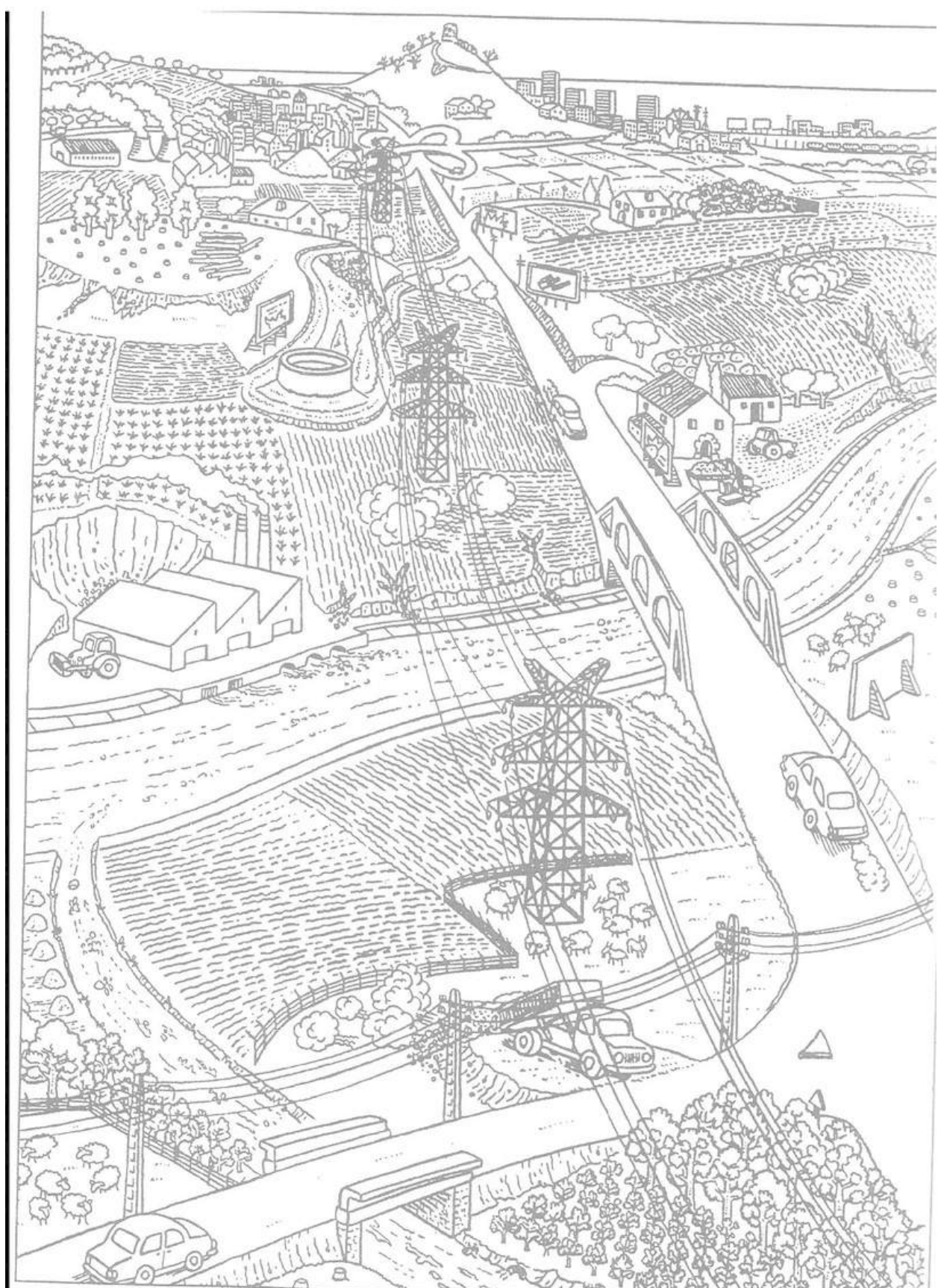
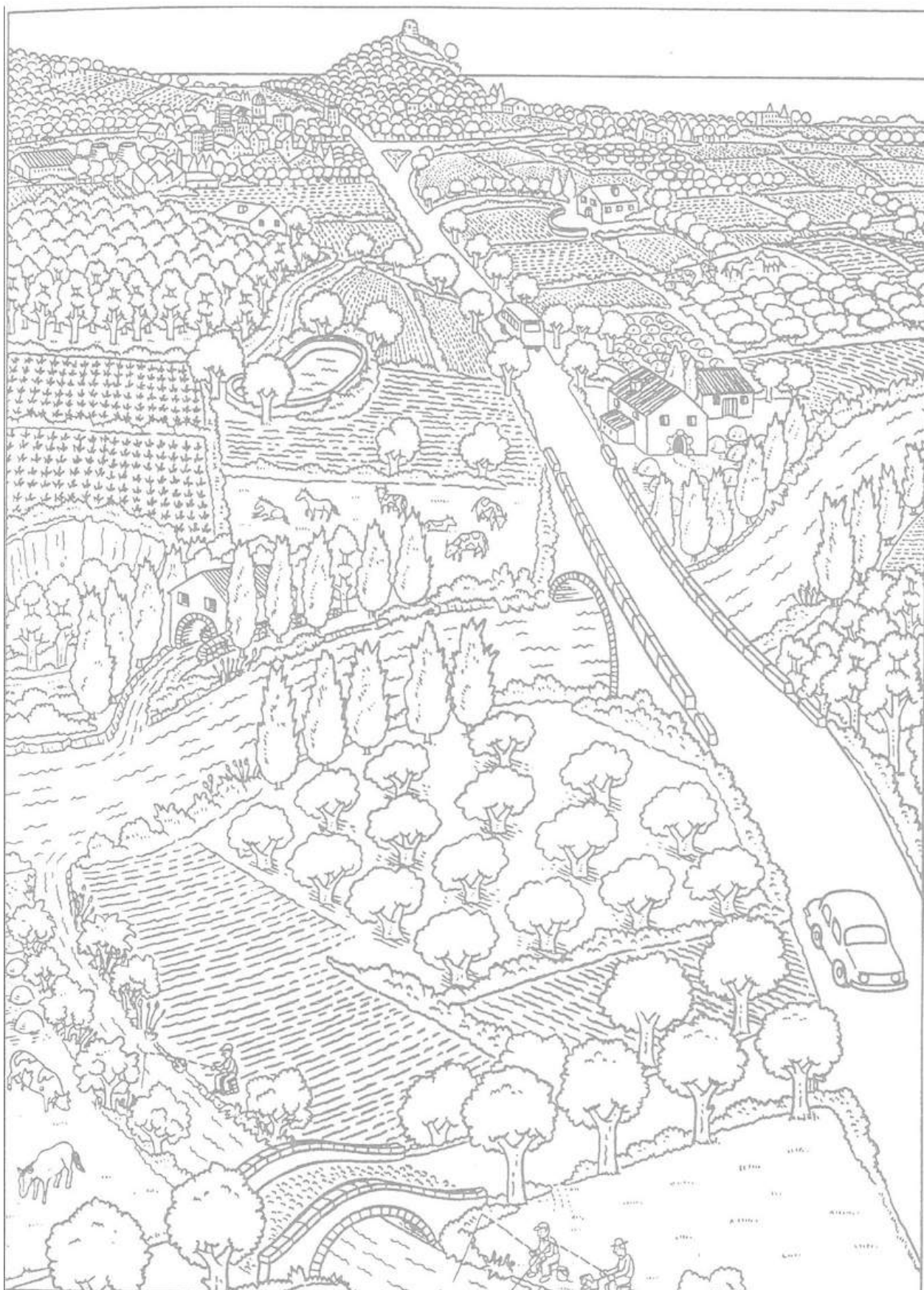


Imagen modificada de: Materiales de educacion ambiental. CEIDA

Com ha canviat el paisatge?

Com canviarà aquest paisatge en un futur?

Quina incidència han tingut les activitats humanes sobre la naturalesa? Perquè aquests canvis en les activitats?



El futur d'aquest territori, i de tots, depèn de les decisions i actuacions que adoptem en el present.



VISTES DE LA VALL DE PUEBLA

Després de passar el turó agafem una senda que ens porta fins a la solana del Carrascal. Des d'aquesta privilegiada posició, la part a major altitud del nostre recorregut, podem observar una àmplia panoràmica de Puebla i els seus voltants.



Puebla de San Miguel és un dels set municipis que formen la comarca del Racó d'Ademuz. Existeixen restes de poblaments de l'Edat de Bronze i Ibers, però el seu topònim fa pensar que aquesta vila es va fundar després de la conquesta cristiana al començament del S.XIII.

El fet més rellevant que podem trobar al llarg de la seua història va ser la segregació d'Ademuz per a constituir-se en municipi independent. La "Carta de Privilegi" signada pel Rei Carles III i que es troba en l'Arxiu Històric Municipal de la vila de Puebla de San Miguel.



Sobreix del poble l'església parroquial de San Miguel Arcàngel

Destaca la seua campana gòtica fosa l'any 1550



Paisatge Agrari, creador de Biodiversitat

Les activitats agràries i ramaderes afavoreixen la conservació de la naturalesa

Baixant la Solana del Carrascal arribem a la pista que ens enllaça amb una senda, a mà esquerra, en direcció al paratge de Prao Corral. En aquesta zona trobarem restes d'activitats tradicionals: una bassa de reg i un corral per al bestiar.



BALSA DE REG



L'aigua és un recurs molt escàs i molt benvolgut per tots

¡Conserva-la!

Petjades

Zorro



Ciervos y gamos



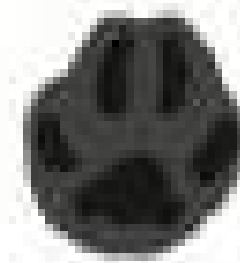
Jabalí



Conejos y liebres



Gato montés



Ardilla



En la riba de les basses, tolles o fonts podem trobar les petjades dels animals que s'acosten a beure. Si ens fixem és possible que trobem alguna... Segueix el rastre.



CORRAL DE BESTIAR



El bestiar ha estat molt lligat a la conservació dels hàbitats i al seu manteniment. Així el pasturatge ha ajudat a netejar els boscos i previndre els incendis durant anys, les ovelles abonen els pasturatges per a afavorir el creixement de la vegetació, les savines eren podades de manera sostenible per a alimentar al bestiar en època de neus.... I així una llarga llista d'accions de conservació on les protagonistes són les ovelles que pasturen per Puebla de San Miguel.

Els corrals, ben repartits per tot el terme municipal, servien com a refugi per al bestiar. Es tracta de construccions de pedra en sec.



Construcció Pedra Seca,
Patrimoni Cultural
Immaterial de la Humanitat
segons la UNESCO.

Reconeixement d'aquest art
que forma part del nostre
territori, cultura i
paisatge.

Seguint la senda i després del nostre últim tram tornem al punt de partida, La Teuleria.

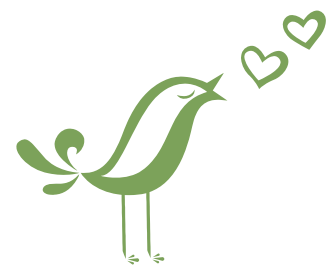


El nostre camí s'acaba ací, però esperem que continue el teu per a conèixer millor el nostre Parc Natural i tot el que ha d'oferir-te.

Aprén a respectar-ho, cuidar-ho i estimar-ho, d'aquesta forma col·laborarem en la seua conservació. T'animem a continuar caminant i gaudint de tot el que t'envolta.

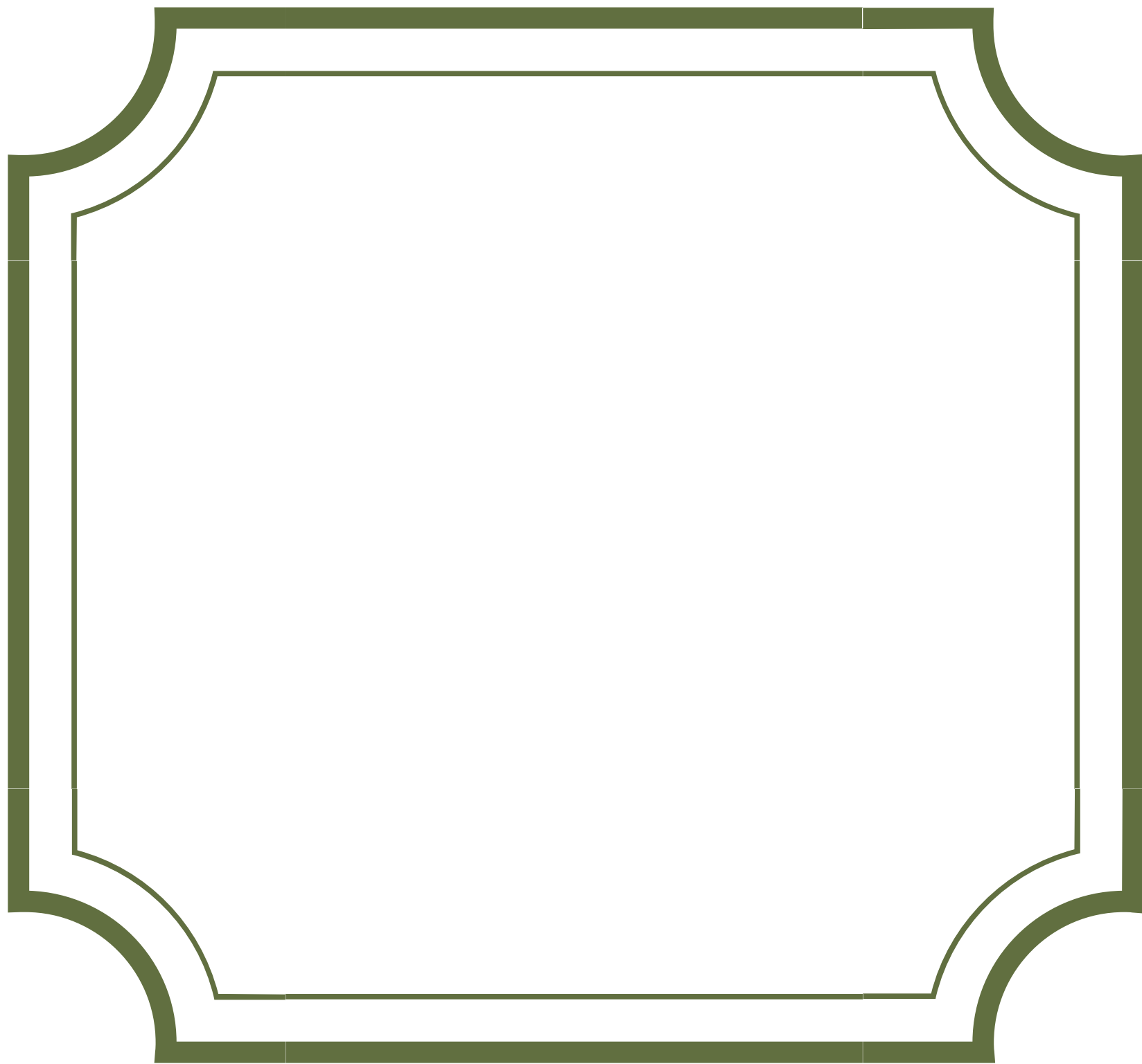


JUGUEM?



PARADA SONORA

El sentit de l'oïda ens aporta una gran informació del que ens envolta. T'animem a realitzar una parada sonora i intentar captar els sons que ens emboliquen. Podrem arribar a captar deu sons diferents?



LLISTA D'ENCÀRRECS

Cerca i troba aguditzant l'enginy

CERCA ALGUNA COSA.....

BONIC

EXTRANY

HORRORÓS

ROJO

COMESTIBLE

SUAU

DIVERTIT

QUE NO HAURIA DE SER ACÍ





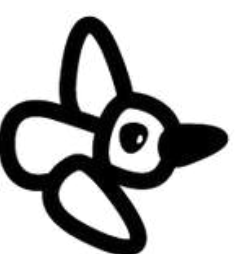
El Parc Natural de la Puebla de San Miguel ofereix als seus visitants una gran diversitat i un ric patrimoni natural i cultural. La conservació és el principal objectiu i per a això informem, eduquem i conscienciem als ciutadans en la seua relació amb el medi ambient.

Des de l'Oficina del Parc Natural s'ofereixen diverses activitats d'educació ambiental. Contacta amb nosaltres per a conèixer l'oferta educativa. Us esperem!



**GENERALITAT
VALENCIANA**

parc natural
de la puebla
de san miguel



Parc Natural de la Puebla de San Miguel
Oficina tècnica: Casa Forestal, Carretera Valencia s/n 46140
Puebla de San Miguel
Telèfon: 660 12 74 91
Mail: parque_puebladesanmiguel@gva.es
Web: parquesnaturales.gva.es/web/pn/puebla-de-san-miguel

