

parc natural
de penyagolosa



*INFO quadrimestral del
Parc Natural de Penyagolosa
Nº 19 maig-agost 2023*

el Gegant

01

**TEMPS D'OCI I
MOLÈSTIES A LA
VIDA SILVESTRE**

03

**NOTÍCIES DE LA
NATURA
MAIG-AGOST
2023**

05

**LA FITXA:
LA PAPALLONA
ISABELINA**

06

**EDUCACIÓ
AMBIENTAL
Activitats al
parc**

07

**EL
MANTENIMENT
DEL PARC
Els treballs de la
brigada**

Temps d'oci i molèsties a la vida silvestre

Ana Llopis

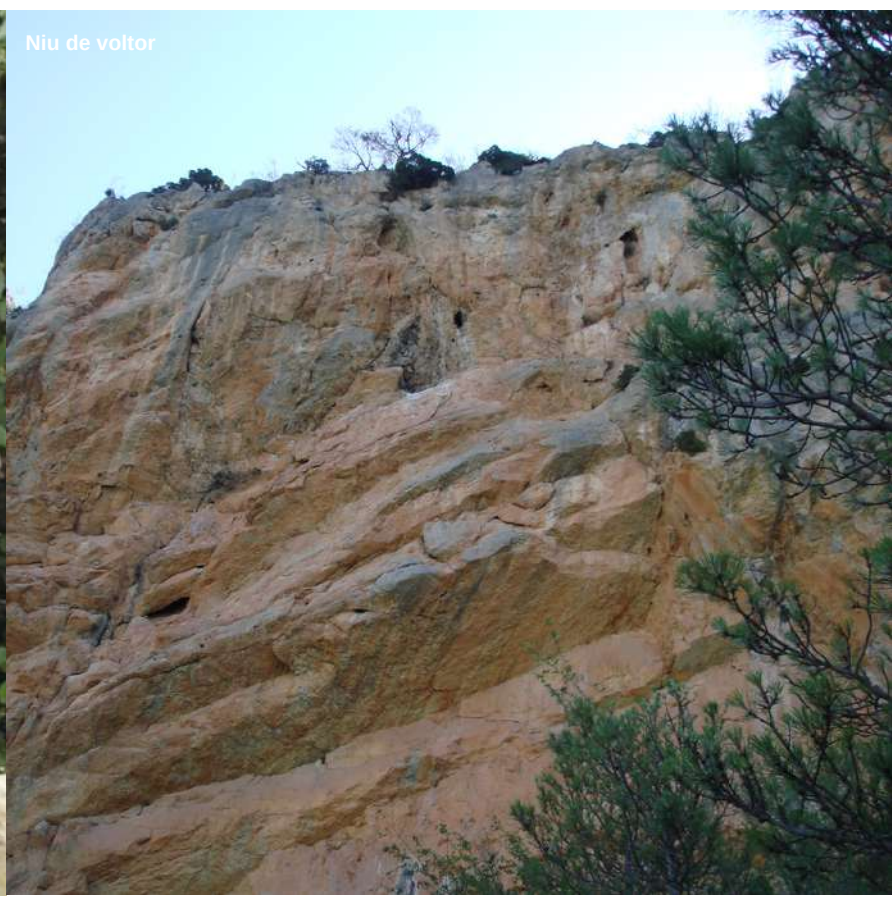
Agent mediambiental de la GVA

La primavera és l'època principal de reproducció de nombroses espècies, entre elles gran varietat d'aus. Les diferents espècies fan els seus jocs i vols nupcials per buscar parella i, finalment, decidir a on col·loquen el seu niu. És una època delicada durant la qual no s'hauria de molestar a la fauna amb activitats que puguen interferir en el seu cicle reproductiu, ja que això podria ocasionar que abandonen la zona de nidificació i hagen de buscar-ne una de nova. Això no sempre és possible, ja que algunes espècies necessiten condicions molt específiques i no sempre poden arribar a trobar un altre lloc adequat per fer el niu, sobretot si estem ocupant totes les seues parets amb diverses activitats d'oci.

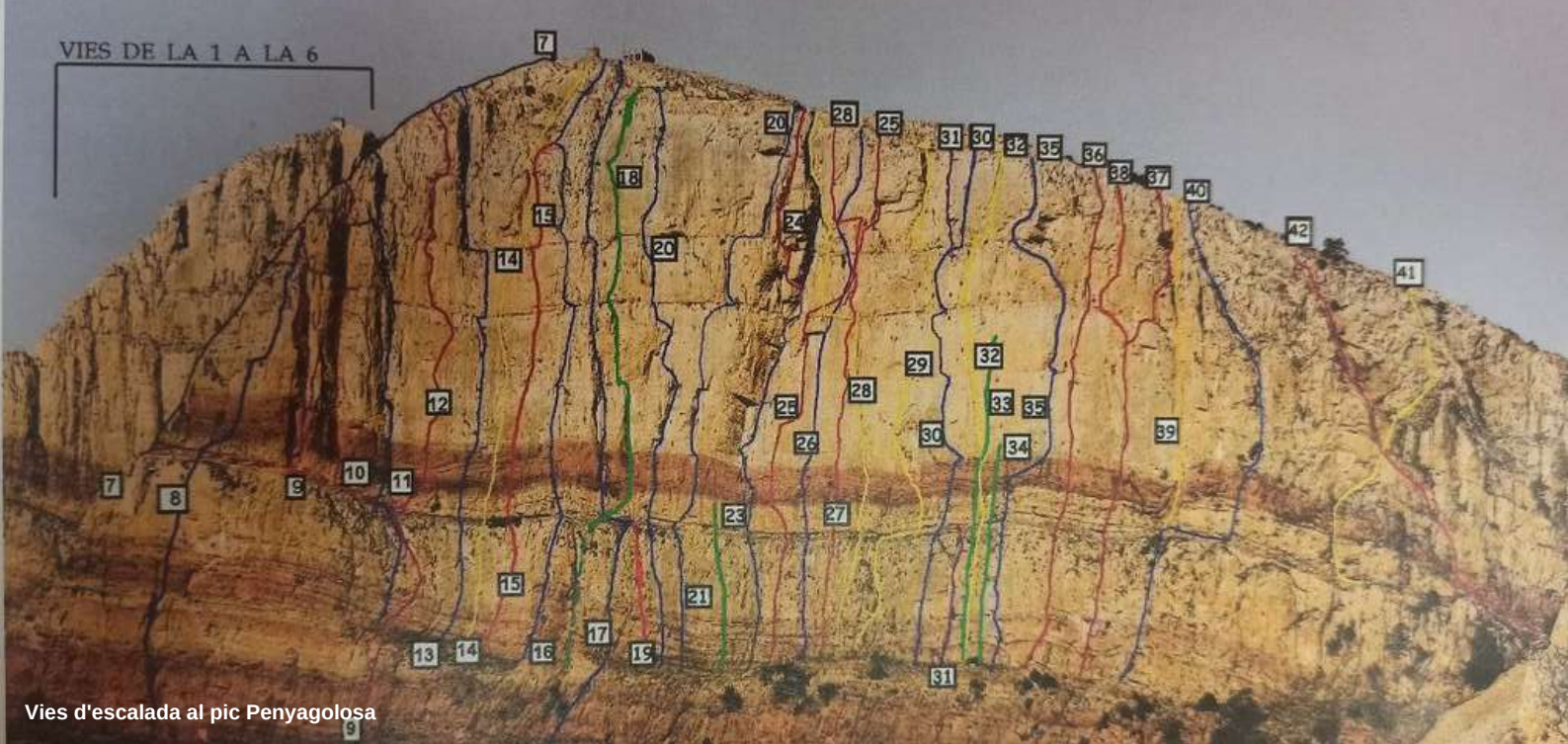
Hem de conscienciar-nos per poder conviure sense interferir, o fer-ho mínimament, amb els cicles de la natura feréstega, ja que depén fortament de les bones condicions del seu hàbitat, la qual cosa es relaciona en gran mesura amb les activitats que realitza l'ésser humà en el medi ambient. Totes les espècies que depenen dels nostres penya-segats són cada any molestades a conseqüència de pràctiques com l'escalada. Es provoquen molèsties a nombroses espècies amb diferents categories legals de protecció només per satisfer el nostre temps d'oci.



Voltor (*Gyps fulvus*)



Niu de voltor



A més, gran part de les zones d'escalada del nostre territori, com Penyagolosa, formen part d'espais protegits. Hauríem de tindre més consciència i informar-nos prèviament si en parets o penya-segats on volem escalar podem trobar espècies en estat legal de protecció o si estem en l'època de reproducció, ja que és la seua època més delicada i pot durar molts mesos, com en el cas dels voltors (*Gyps fulvus*), que va des de desembre fins a agost. El seu territori es veu reduït any rere any amb l'ocupació dels nostres penya-segats amb vies d'escalada, trobant-se afectades sobretot les espècies més amenaçades i sensibles a la presència humana i als canvis en el seu hàbitat.

La conscienciació i educació són clau per evitar impactes per part de la gent aficionada i evitar així que estos continuen creixent i multiplicant-se sense control.



Notícies de la natura maig - agost 2023

Aquesta secció es va crear per a donar a conèixer alguns dels esdeveniments més significatius que tenen lloc cada quadrimestre en el medi natural del Parc Natural de Penyagolosa. Pots participar aportant les teues observacions, vivències o fotografies, fent-les arribar a: parque_penyagolosa@gva.es.

Al mes de maig vam gaudir dels primers escortxadors (*Lanius collurio*). Es tracta d'una nidificant escassa, que només fa uns poquets anys que ha escollit esta zona per nidificar.

El mateix podem dir d'altres espècies, com l'aligot vesper (*Pernis apivorus*), la piula dels arbres (*Anthus trivialis*), el tord comú (*Turdus philomelos*), la busquereta de casquet (*Sylvia atricapilla*), o el pit-roig (*Erithacus rubecula*). Són espècies d'àmbit eurosiberià, que fa 20 o 25 anys només venien a l'hivern o passaven als passos migratoris. Però ara, contradient el que esperaríem amb el canvi climàtic, han anat quedant-se com a nidificants.

Al Pla amunt es detecta a poc a poc l'entrada d'espècies nidificants estivals com les aloses (*Alauda arvensis*), han arribat i han pres el Pla amb força, cantant sense descans. Gaudim també de l'arribada dels cucuts (*Cuculus canorus*), del mosquiter pàl·lid (*Phylloscopus bonelli*) i del còlit gris (*Oenanthe oenanthe*). A mesura que avança la primavera, detectem més espècies d'aus nidificants que venen ací per reproduir-se, com el tallarol emmascarat (*Sylvia hortensis*) o la bosqueta vulgar (*Hippolais polyglotta*). També ens visita l'arpella cendrosa (*Circus pygargus*), encara que no nidifica per estes altituds.

A més de les aus, comencem a vore també les primeres ampoines (*Paeonia officinalis*) florides durant el mes de maig. Malaudament, ha sigut una primavera molt seca, però hem pogut gaudir de flors tan boniques com esta, o com les amapoles (*Papaver rhoeas*), les quals han donat color als camps de cereals del Pla, que s'han plenat de flors, acompanyades per gran quantitat d'insectes que comencen la polinització.

Comencem a vore també els primers exemplar juvenils de cabra i de cabirols, així com també els primers pollets d'aus intentant fer els seus primers vols i es comú trobar-s'hi bàndols de cueretes (*Motacilla alba*), pinsans (*Fringilla coelebs*), cadernereres (*Carduelis carduelis*) o passarells (*Linaria cannabina*) pel Pla de Vistabella i els seus voltants.



Amapoles (*Papaver rhoeas*)



Aufrany (*Neophron percnopterus*) (Pacual Monferrer)



Eusparassus levantinus (Jose Gracia)



Voltor (Gyps fulvus) (Jose Gracia)

Es va detectar també un territori d'astor comú (*Accipiter gentilis*), rapinyaire de bosc molt potent i agressiva, que no és ben tolerada per la resta de rapinyaires de bosc que els toca compartir territori amb ella. Vam poder veure també en vol un aufrany (*Neophron percnopterus*), espècie amb la qual col·laborem amb el centre de recuperació de fauna el Forn del Vidre fent el seu seguiment any rere any.

Destaquem també la detecció d'un territori de merla roquera (*Monticola saxatilis*) amb la seua parella al terme de Vistabella, un au ben bonica i cara de veure. Una alegria detectar-la i amb signes de reproducció. Té un cant molt paregut a la merla blava (*Monticola solitarius*), però esta és més abundant i té una distribució més ampla.

Al mes de juny, després de l'alegria de les pluges, comencen a florir tímidament algunes orquídiades, com *Orchis ustulata*. Ha sigut un dels pitjors anys per a la nostra flora i per als cultius de cereals, ja que la primavera ha sigut molt seca. Es detecten també els primers cants de polls d' àguila calçada (*Hieraaetus pennatus*), que resulta bastant abundant a mesura que els boscos han anat augmentant, però hem de ser conscients de la seua fragilitat.

Al mes de juliol vam gaudir del vol d'una àguila marcenca (*Circaetus gallicus*) a la zona de Sant Joan i d'altres espècies que augmenten la nostra biodiversitat, com algun exemplar de fardatxo (*Timon lepidus*) pels voltants dels viviers, o sargantanes roqueres (*Podarcis muralis*) i sargantanes brunes (*Podarcis liolepsis*), les quals les podem trobar també camí a la Pegunta. D'insectes destaca la presència de *Zygaena lavandulae* a les caigudes de Marcén, un lepidòpter molt cridaner per la seua coloració, o un exemplar de l'aranya *Eusparassus levantinus*, les quals van ser capturades amb la càmera de Jose Gracia.

A principis d'agost vam poder observar un tòrlit (*Burhinus oediconemus*) al Pla d'Amunt, un au estepària de nidificació estival amb poques cites a la zona. Com a notícia trista, vam veure prop del centre d'interpretació un poll de Gamarús mort (*Strix aluco*) amb una ferida pareix que per depredació.

També es detecten ja les primeres concentracions d'oroneta cuablanca (*Delichon urbicum*) preparant-se per al seu viatge migratori i comencen a marxar també els abellerols (*Merops apiaster*), despedint-se ja fins a l'any que ve.

La majoria d'aquestes observacions han sigut aportades pels/les agents mediambientals de la zona durant el desenvolupament de les seues tasques.

LA FITXA:

La papallona isabelina

És coneguda comunament com a “graèllsia” o “isabelina”. La podem observar en zones situades entre els 800 i els 1500 m d'altitud, on comparteix l'hàbitat amb espècies de vegetació com el pi negre (*Pinus nigra*) o el pi roig (*Pinus sylvestris*), les fulles dels quals són l'aliment de les erugues.

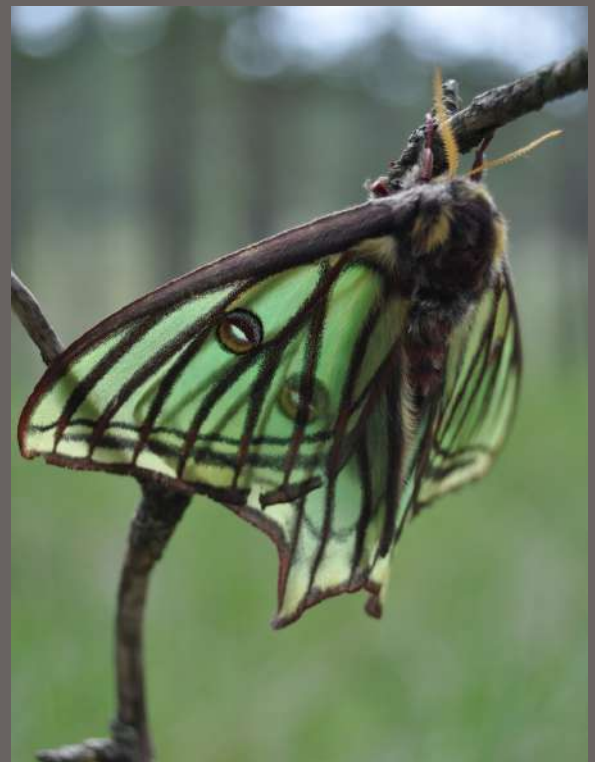
Les erugues al principi són negres i després van canviant de color fins a tornar-se de color verd amb bandes roges i blanques. A més, en l'últim estadi de creixement són molt grans i poden arribar a mesurar 8 cm. Tenen també un curiós sistema defensiu enfront dels depredadors que consisteix a fer un soroll amb les mandíbules al mateix temps que corben el seu cos i expulsen el contingut estomacal de color verd.

Posteriorment, passen a la fase de crisàlida, durant la qual romanen tancades en un capoll de seda amagat entre les acícules del pi del terra. Si la molesten, per exemple, les formigues, s'agita produint un soroll característic.

Una vegada es fan papallones, són nocturnes i tenen una postura de defensa molt curiosa, ja que es posen cap per avall, destacant així la cua i els ocells, cosa que fa que tinguin l'aparença d'un au o d'un altre animal més agressiu. Cal destacar també que durant la fase papallona no s'alimenten i la seua vida és curta, ja que rarament arriben als 15 dies de vida en aquesta fase.

Entre les seues amenaces destaca que són fortament atretes per la llum artificial blanca, per això els fanals que il·luminen els carrers de nit s'han convertit en una trampa mortal per a elles.

És una espècie protegida, tant a nivell internacional com nacional i està inclosa com a Vulnerable en el “Atlas y Libro Rojo de los Invertebrados Amenazados de España” i també en el “Listado de Especies Silvestres en Régimen de Protección Especial”.



(*Graellsia isabellae*)

Educació ambiental

Al segon quadrimestre vam realitzar diverses activitats d'educació ambiental, tant dirigides al públic general com amb centres educatius.

Al mes de maig ens van visitar els i les alumnes de l'IES Gilabert amb els quals vam fer una ruta guiada per la microrreserva de flora de la Pegunta. En este mateix mes vam tindre també la visita del Centre de Rehabilitació i Integració Social per a Problemes amb Salut Mental de la Creu Roja de Castelló, amb els quals vam fer una visita guiada al centre d'interpretació del parc i també una ruta guiada al Barranc de la Pegunta. Part del grup va fer també la pujada al pic.

Durant el mes d'agost vam tindre també la visita d'un grup scout d'Alacant amb el qual vam repassar el manual de bones pràctiques dins del Parc i vam aprendre sobre les espècies més característiques de la microrreserva de flora del Barranc de la Pegunta fent una ruta guiada fins a la seua font.

A més, hem continuat amb les dues activitats mensuals de cap de setmana amb els següents temes:

Les fonts de Penyagolosa: la font de l'Espino: ruta guiada per un tram del GR7 per conèixer una de les fonts més característiques de Penyagolosa gaudint d'un entorn únic i del cant de nombroses aus.

Reductes de boscos madurs: en aquesta activitat vam fer la ruta taronja, per un dels rodals de boscos madurs de *Pinus pinaster* que tenim a Penyagolosa. Parlàrem sobre les seues característiques i els seus beneficis per a l'èsser humà.

Seguint el rastre: vam fer de detectius una vesprada d'estiu buscant els rastres més nombrosos que podem trobar per l'entorn del parc. Primer es va fer una xarrada mostrant fitxes dels rastres més comuns que ens podríem trobar durant la ruta.

Observació astronòmica: la nit és necessària: En col·laboració amb l'associació *Cel Fosc* i la Universitat de València, vam fer una activitat nocturna d'observació d'estrelles. Primer vam fer una xarrada sobre la contaminació lumínica per part d'Enric Marco i Ángel Morales i després vam gaudir d'un sopar observant el cel estrelat de Penyagolosa.



Ruta guiada amb grup scout



Activitat Les fonts de Penyagolosa

El manteniment del parc

Els treballs de la brigada

Durant la primavera i l'estiu, la brigada del parc va centrar els seus treballs en el manteniment d'infraestructures i zones d'ús públic amb tasques com la col·locació i reparació de senyals i tanques i el manteniment de sendes oficials del parc, a més del GR i del Camí dels Pelegrins de les Useres, desbrossant i podant per facilitar el pas i millorar l'accessibilitat.

També contribueixen al manteniment del centre d'interpretació i de la zona de l'Ermitori de Sant Joan, a més de mantindre les sendes i accessos dels voltants, així com del reg durant l'estiu de l'Arborètum

Durant mesos de primavera es van dur a terme actuacions de neteja i manteniment de fonts i abeuradors, com la Font de l'Espino o la Font Coberta per poder disposar de punts d'aigua en bon estat de cara a l'estiu.

La brigada ha ajudat també a finalitzar la construcció del mesocosmos per a sargantanes de paret (*Podarcis muralis*) que trobem al costat dels vivers i forma part d'un projecte en col·laboració amb l'institut Cavanilles.



**Vols col·laborar amb el parc?... Envia els teus articles a:
parque_penyagolosa@gva.es**

Redacció: Equip tècnic del PN de Penyagolosa

Parc Natural de Penyagolosa

964 76 08 38

parque_penyagolosa@gva.es

<http://parquesnaturales.gva.es/va/web/pn-penyagolosa>

Centre d'interpretació del parc: darrere de l'ermitori de Sant Joan de Penyagolosa

12135 Vistabella del Maestrat, Castelló

