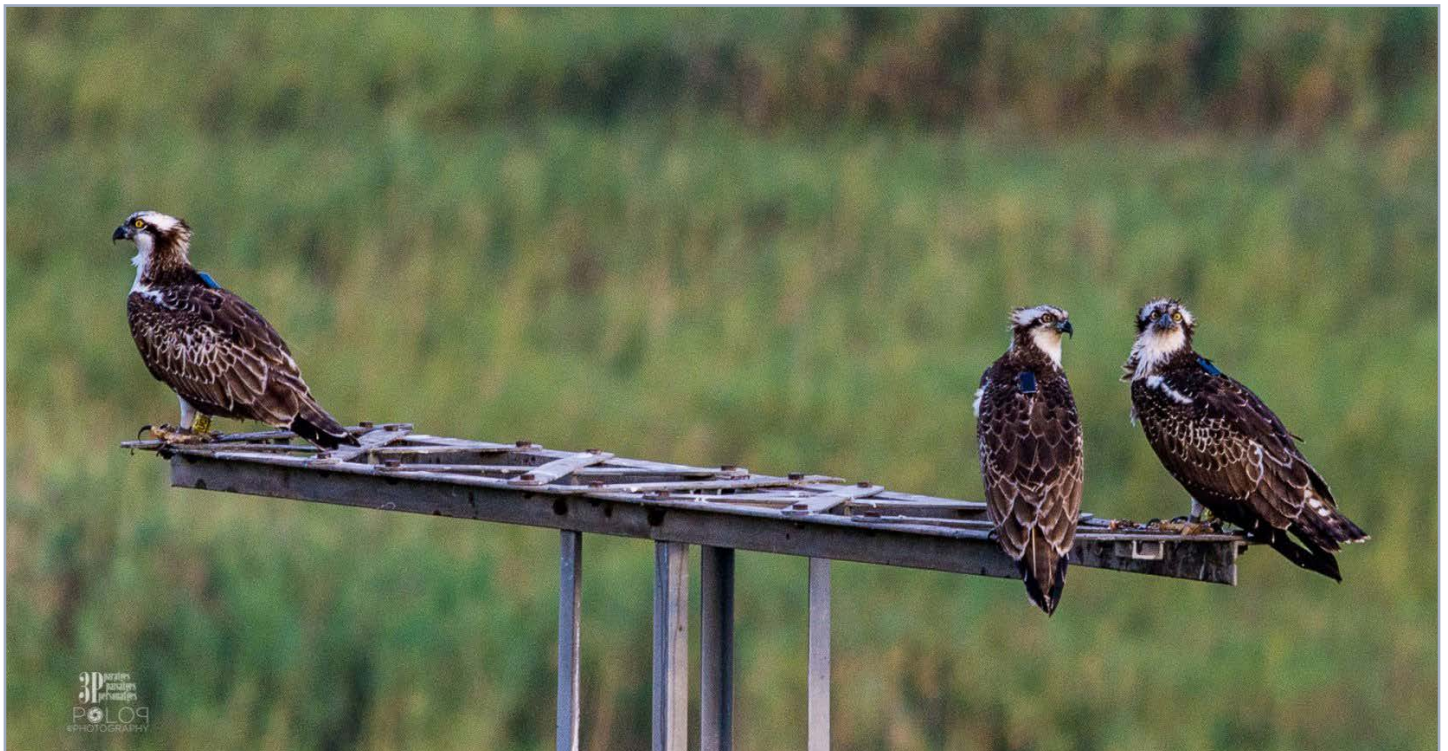


Crónicas de la Pescadora

Reintroducción del águila pescadora en la Comunitat Valenciana

Número 2 • Noviembre 2019

“Crónicas de la Pescadora” es una publicación divulgativa sobre el proyecto de reintroducción del águila pescadora (*Pandion haliaetus*) en la Comunitat Valenciana, que se ha iniciado en 2019.



Fotografías cedidas por Jordi García Polop (Polop Photography).



Nuestras águilas pescadoras siguen de viaje

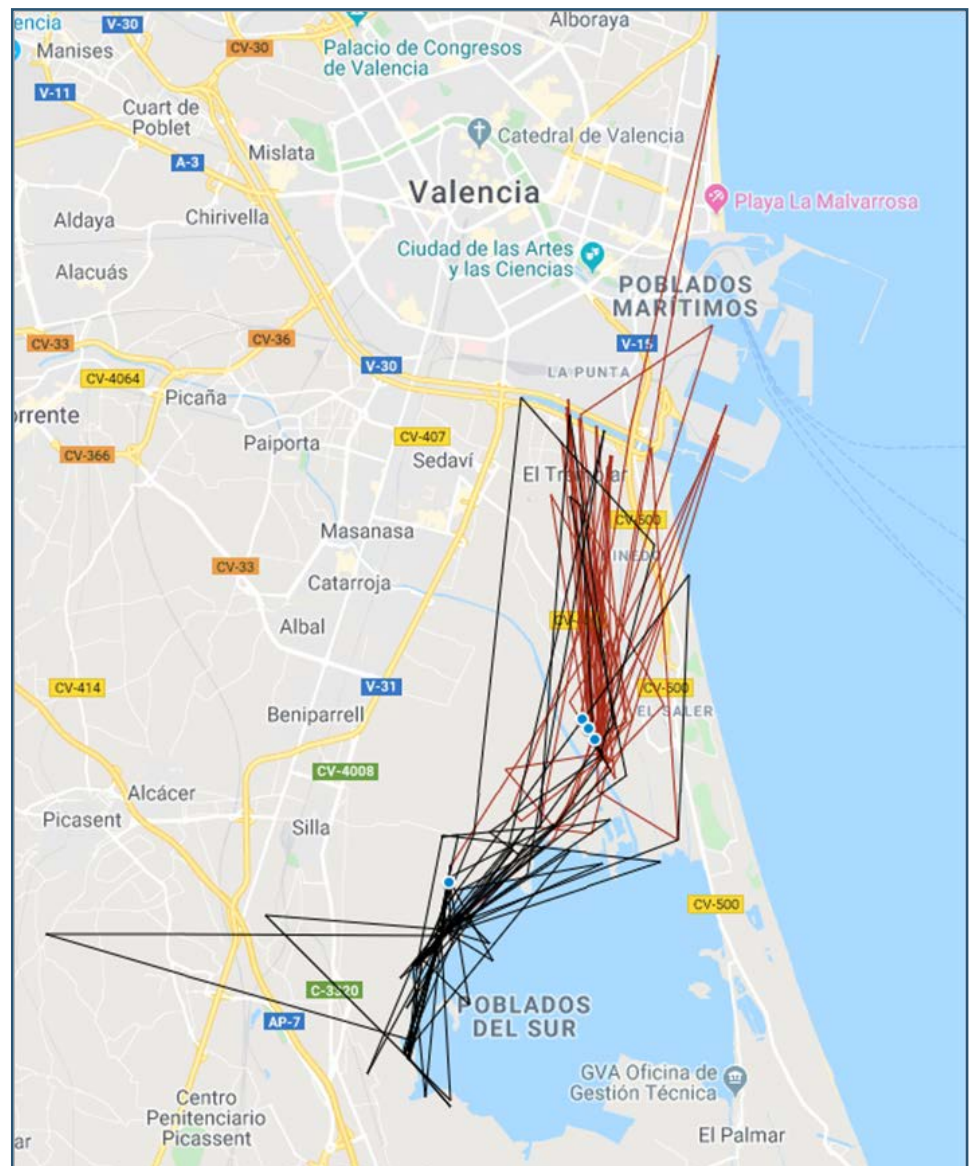
Marina

En las anteriores Crónicas dejamos a *Marina* en el P. N. de l'Albufera, dónde llegó el día 6 de septiembre. Desde entonces apenas se ha movido de esa zona, aunque ha cambiado algo sus hábitos y, sobre todo, sus zonas de pernocta y de pesca.

Las primeras semanas de septiembre estuvo frecuentando la orilla oeste del lago en los arrozales de Silla y algo menos en la orilla norte, en Catarroja. Como a mediados de octubre comenzaba la temporada de caza, la Conselleria informó a la Federación de Caza de la presencia de este ejemplar en los "tancats" de Silla, para que avisara a los cazadores.

Tras el inicio de la temporada de caza y con la inundación de los arrozales, se observa un cambio en sus zonas preferidas de pesca y pernocta, ya que se desplaza hacia la orilla norte de l'Albufera y desde entonces apenas ha vuelto a la orilla oeste. La persistente visita de *Marina* a la desembocadura del nuevo cauce del Turia, donde encuentra alimento y descanso es un apoyo más a la potencialidad

de naturalización que tiene este espacio, aunque también se ha adentrado en el Puerto de València y ha alcanzado la playa de la Malva-rosa. No sabemos si *Marina* seguirá en l'Albufera para pasar el invierno o quizás migre a África como sus compañeras, pero en próximas Crónicas saldremos de dudas.



Movimientos de *Marina* en octubre (negro) y noviembre (rojo).

Luigi

Cómo recordaréis, *Luigi* comenzó su viaje hacia África el 1 de septiembre y cruzó el Estrecho de Gibraltar dos días más tarde para llegar a Senegal el día 11. En los días posteriores cruzó el lago de Guiers y alcanzó su destino en un meandro del río Ferlo, un afluente del río Senegal. En este punto permaneció varios días hasta que el 16 de octubre

dejamos de recibir sus localizaciones, seguramente porque se encuentra en una zona sin cobertura GSM.

Esperamos que en el siguiente número de las *Crónicas* tengamos novedades sobre la estancia de *Luigi* en Senegal.



Movimientos de *Luigi* hasta el 16 de octubre.



Foto satélite del meandro del río Ferlo donde ha permanecido *Luigi* hasta que hemos dejado de recibir señal. ©2019 Maxar Technologies.

Quillo

En la entrega anterior comentamos que *Quillo* cruzó a Marruecos desde Almería y que le habíamos perdido la pista en las proximidades de Taza, al este de Fez. Tras recibir varias localizaciones en el mismo punto del día 27 de septiembre, empezamos a sospechar lo peor. Además, en la foto de satélite se observaba en ese punto una torre eléctrica de elevada peligrosidad.

Contactamos con ornitólogos marroquíes que fueron a intentar localizar a *Quillo*. Finalmente encontraron el GPS al pie de una torre eléctrica, suponiendo que se había electrocutado y sus restos depredados por algún perro u otro carnívoro.

Agradecemos a Karim Rousselon y Mehdi Belamine (Association Marocaine pour la Fauconnerie et la Conservation des Rapaces-AMFCR), así como a Rachid El Khamlichi y Mohamed Radi (Groupe de Recherche pour la Protection des Oiseaux au Maroc-GREPOM) por su amable y desinteresada colaboración en la localización de *Quillo*.

Uno de los mayores problemas de conservación del águila pescadora son las electrocuciones ya que es una especie que usa lugares prominentes como atalayas y posaderos y las torres eléctricas son uno de los principales puntos utilizados.



Torre dónde se electrocutó *Quillo* cerca de Taza (Marruecos).

Lulú

Lulú ha sido el águila que más problemas ha tenido, incluida una estancia en el CRF Santa Faz de Alicante y desde entonces estuvo muy aquerenciada a la zona del *hacking*, sin apenas movimientos largos. No obstante, el 9 de octubre hizo su primera escapada hacia el sur, alcanzando Tárben, y el día 13 volvió hacia el norte, sobrevolando Calpe hasta el mar para regresar a la Muntanyeta Verda.

Pero nos sorprendió a todos el día 15 cuando emprendió por la mañana su particular migración hacia África, volando directamente desde Alicante hasta Argelia, dónde llegó antes de las 16:00 h, tras recorrer más de 300

km sobre el mar. En los días posteriores voló hacia el suroeste bordeando el Atlas Sahariano y el Gran Erg Occidental. El día 20 de octubre, a las puertas del Desierto del Sáhara al oeste de Argelia, viró su rumbo hacia el oeste y el día siguiente subió un poco hacia el norte para cruzar el río Draa y entrar en Marruecos, dónde obtenemos la última localización cerca de Tissint, al sur de Uarazate.



Movimientos de Lulú hasta el 21 de octubre.

¿Cómo funcionan los emisores GPS/GSM?

Las cuatro águilas pescadoras reintroducidas van dotadas de un emisor GPS/GSM fijado al dorso mediante un arnés que les permite moverse con normalidad y no les resulta una molestia. El dispositivo, que cuenta con una placa solar que puede alargar la vida de las baterías más de 5 años, va almacenando en la memoria las localizaciones tomadas por satélite.

Las localizaciones almacenadas por el GPS son transmitidas a través de la red de telefonía móvil mediante mensajes SMS a un servidor y una página web que muestra los datos sobre un mapa.

En el caso de las águilas pescadoras del proyecto, el GPS está configurado para tomar una

localización cada 2 horas durante el día. Esto resulta muy útil, pero no nos permite conocer en tiempo real las ubicaciones, sino que hay un cierto retraso entre la hora de la localización y la hora de envío de los datos.

Además, hay que tener en cuenta que no vamos a recibir ninguna información mientras el águila esté en una zona sin cobertura de móvil para enviar los SMS. Esa es la explicación del porqué no tenemos ningún dato de *Luigi* y de *Lulú* desde hace más de un mes, ya que se encuentran en zonas sin antenas de la red de telefonía móvil. Sin embargo la información es almacenada y enviada una vez el emisor pasa por una zona con cobertura.



Detalle del emisor GPS, mostrando la pequeña placa solar que la dota de energía.

Reunión del Comité de Seguimiento del proyecto

El 24 de octubre tuvo lugar, en el Ayuntamiento de Oliva, la primera reunión del Comité de Seguimiento del proyecto de reintroducción del águila pescadora en la Comunitat Valenciana.

Asistieron representantes de la Generalitat Valenciana, del Govern Balear, de la Fundación Migres y de las ONG implicadas en la conservación de aves. Así como representantes del Ayuntamiento de Oliva.

En la reunión se expusieron los resultados de la liberación de pollos en 2019, resaltando el éxito alcanzado: los cuatro ejemplares han podido alcanzar la edad en la que se independizan de los cuidadores e iniciando la búsqueda de lugar de invernada. Se

constata la importancia que supone el marcaje de los ejemplares con emisores en este tipo de proyectos y se resalta la participación y colaboración del gran número de personas y entidades que han hecho posible el proyecto.

Además se hace constar el agradecimiento a la Junta de Andalucía y al Govern Balear por la cesión de los primeros pollos del proyecto.

Por otro lado se plantean las posibilidades de continuidad del proyecto para 2020 que podrían ser, bien continuar con otra liberación de 4 ejemplares procedentes 2 de Andalucía y 2 de las Islas Baleares o aumentar el número de ejemplares a liberar, incorporando pollos de origen centroeuropeo.



Asistentes a la reunión del Comité de Seguimiento del proyecto, realizada el 24 de octubre en Oliva.

Difusión

Han sido muchos los medios que se han hecho eco del proyecto de reintroducción del águila pescadora en la Comunitat Valenciana, en prensa, radio y televisión.

Los compañeros del portal de información medioambiental Samaruc Digital han elaborado un completo reportaje sobre el proyecto en el que se muestran imágenes de todo el proceso. Puedes verlo en el siguiente enlace:

<https://vimeo.com/371943384?ref=fb-share>.



Por otra parte, el fotógrafo Jordi García Polop elaboró otro vídeo de homenaje a los voluntarios y colaboradores del proyecto con bellas fotografías, algunas de las cuales ilustran estas *Crónicas de la Pescadora*:

<https://youtu.be/1ozg2WalQ7l>.



¿Por qué estamos con el águila pescadora?



La Fundación Migres es pionera en la reintroducción de rapaces en la península ibérica. Esta implicación surge de la necesidad de recuperar y conservar un patrimonio natural que necesita de actuaciones valientes para su preservación.

El águila pescadora es una especie que se extinguió en la Comunitat Valenciana, por lo que este año se ha iniciado un proyecto para su reintroducción en este territorio al que nuestra entidad se ha sumado.

Recuperar nuestra biodiversidad es una prioridad de la Fundación Migres, que dedica un gran esfuerzo a ello desde hace más de 15 años.

Pronto observaremos reproducirse a las águilas pescadoras en las comarcas de La Safor y La Marina Alta gracias al esfuerzo de todos.

Carlos Torralvo (Fundación Migres).

