

Parcs Naturals de la Comunitat Valenciana



GENERALITAT
VALENCIANA

parc natural
de chera-sot
de chera



TRAVERTINO

**BUTLLETÍ QUADRIMESTRAL DEL PARC NATURAL
CHERA-SOT DE CHERA**

Nº 10. MAIG-AGOST 2020

Pol·linitzador

CONCEPTE

Els pol·linitzadors són el mitjà de transport dels grans de pol·len des de les anteres masculines fins als estigmes, i fan possible la reproducció sexual de les plantes i garanteixen així la seua permanència.

Aquests pol·linitzadors poden ser:

- Biòtics: quan parlem d'animals com a vectors de transport, entre els quals es troben invertebrats, ocells o mamífers.
- Abiòtics: si el transport es produeix per aigua i vent.



Imatge portada: Embassament de Buseo
Imatge dreta: Abella (*Apis Mellifera*)
Imatge esquerra: Cascada de Las Toscas

ÍNDEX



04 EDITORIAL

L'AMENAÇA DE LA CLÒTXINA ZEBRA
EN L'EMBASSAMENT DE BUSEO

05 COMUNICACIÓ I DIVULGACIÓ

- DESEMBASSAMENT DEL PANTÀ DE BUSEO
 - AVIONS I ORONETES. LA IMPORTÀNCIA DE PROTEGIR ELS SEUS NIUS
-

08 COL·LABORACIONS

- SEGUIMENT DE POBLACIONS DE CRANC EUROPEU
 - COL·LOCACIÓ DE PROTECCIONS EN REPLANTACIÓ DE TEIXOS
-

09 ACTIVITATS D'EDUCACIÓ AMBIENTAL

- MACROINVERTEBRATS AQUÀTICS
 - HÀBITATS PRIORITARIS: LAS TOSCAS, TRESOR AMAGAT
-

12 CONSERVACIÓ I MANTENIMENT

- RAFAL EN EL MIRADOR DEL CORRAL DEL TIO JUANETE
 - ARRANJAMENT DE LA FONT DEL TIO MARCELINO
 - RESTAURACIÓ COMPLETA DE LA BASSA DEL VIVER DE CHERA
-

14 NOTÍCIES

15 PASSATEMPS I CURIOSITATS

L'AMENAÇA DE LA CLÒTXINA ZEBRA EN L'EMBASSAMENT DE BUSEO

El món és cada vegada més xicotet perquè les comunicacions són molt ràpides i arriben a qualsevol part del planeta per remota que siga. Amb aquest tràfec de persones i mercaderies també es traslladen plantes i animals d'un costat a un altre, que estan en equilibri amb la resta d'espècies en el seu lloc d'origen, convivint de manera harmònica. A vegades, quan algunes espècies són traslladades d'una part del planeta a una altra, siga voluntàriament o no, troben unes condicions ideals per al seu desenvolupament i proliferació. Sense cap depredador o competència que controle el seu nombre, es transformen en **espècies exòtiques invasores**, provocant la modificació dels hàbitats naturals i desplaçant algunes espècies autòctones sensibles.

Aqueix és el cas de la **clòtxina zebra**, originària de la mar Càspia i la mar Negra. Ha arribat a alguns embassaments de la C. Valenciana, i ha provocat danys en embarcacions, ha bloquejat canonades, reixetes i conduccions, dificulta el bany per la seua acumulació en les ribes, consumeix l'aliment d'altres espècies aquàtiques, altera les condicions fisicoquímiques de l'aigua i cobreix grans superfícies de substrat **desplaçant les espècies autòctones**.

Com es propaga?

Les clòtxines adultes es poden fixar sobre el casc d'embarcacions, vegetació aquàtica o qualsevol substrat submergit el temps suficient. A més, la clòtxina zebra produeix unes **larves microscòpiques** invisibles a simple vista que poden estar presents en les restes d'aigua de piragües, embarcacions i equips de pesca.

S'ha d'assecar i **desinfectar** qualsevol material abans de traslladar-lo a altres aigües, vigilar si s'han adherit exemplars adults a les embarcacions, i **no utilitzar** la clòtxina zebra **com a esquer per a la pesca**.

Per a reduir el risc d'invasió en l'embassament de Buseo, està **prohibida la navegació amb motor o sense**. Estan permesos els mitjans de flotació complementaris del bany, als quals s'equiparen les embarcacions o altres artefactes de navegació d'eslora o **longitud inferior a 2,5 metres**.



Gabriel Ballester, director conservador del Parc Natural de Chera- Sot de Chera

DESEMBASSAMENT DEL PANTÀ DE BUSEO

L'embassament de Buseo és un llac artificial construït sobre el llit del riu Reatillo en el terme de Chera, a 2,5 km a l'est de la població. Aquest recés es va formar en alçar un dic de 40 metres d'altura en el llit del riu Reatillo, a l'entrada del congost del Tormagal entre 1903 i 1915 i que es va construir mitjançant paraments de carreus calcari, procedent de pedreres pròximes i farciments de maçoneria. Es tracta del **pantà més antic de la conca del Túria** i des de la construcció de l'embassament de Benaixeve ha passat a un segon pla.

En aquest any 2020 aquest embassament va arribar al **85% de la seua capacitat** gràcies a les pluges primaverals, i a mitjan maig es troba a menys d'un metre del sobreexidor lateral. Per a minimitzar el **risc de desbordament de l'embassament** per futurs episodis de pluges torrencials, el 21 de juliol es va iniciar el desembassament del pantà, fet que no ocorria des de 2016 quan a causa de les copioses pluges esdevingudes es van arribar a aconseguir al voltant de 7 milions de m³, xifra molt pròxima al volum màxim que pot albergar aquest pantà.

A una velocitat de desguàs d'uns 2 m²/segon, es pretén que el pantà arribe a un 50-55 % de la seua capacitat, la qual cosa es produirà segons les previsions aproximadament el 21 d'agost.



Caseta de la bomba nº 3

El desembassament del pantà va provocar un augment important del volum d'aigua en el riu Sot, que es va traduir en una **pujada d'uns 20 cm en el nivell del riu**. Aquest fet va afectar especialment la ruta taronja del parc natural fent impracticable el trànsit a través d'ella i limitant així un dels recursos amb els quals compta aquest espai protegit.

AVIONS I ORONETES. LA IMPORTÀNCIA DE PROTEGIR ELS SEUS NIUS



Les oronetes i els parpallons són ocells passeriformes relativament xicotets, amb ales llargues i punxegudes, adaptats a viure principalment en l'aire, on capturen insectes amb el seu vol ràpid i àgil. Nien en buits excavats en vessants arenosos o en tasses construïdes amb **fang, plantes i saliva**.

Les ribes dels tolls es converteixen en el seu recurs més preuat, ja que extrauen les boletes de fang amb què construeixen o reconstrueixen les seues llars.



Un dels conflictes més habituals que genera la presència d'aquests ocells són les molèsties ocasionades per les seues deposicions, però això no atorga el dret a destruir els seus nius. Existeixen solucions satisfactòries com la **col·locació de safates o plataformes davall dels nius** per a evitar que les deposicions caiguen a terra i així poder permetre una convivència òptima amb aquests xicotets veïns.

La majoria són **migradors a llarga distància** que volen cap al nord des de les seues zones d'hivernada en el tròpic, però moltes d'elles es queden en la península. Aquests ocells recorren incansables els carrers dels pobles i ciutats i **visiten els seus nius de l'any anterior**.

Per desgràcia, alguns d'aquests **nius són destruïts per la ignorància o les molèsties** que ocasionen als amos de les cases on els construeixen i els toca refer-los de nou per complet o buscar un lloc nou on viure.



Aquests ocells tan pròxims a l'ésser humà formen part del nostre patrimoni natural i s'han adaptat perfectament a conviure **amb les persones**, aprofitant en molts casos els avantatges que això els suposa.

Són uns voladors incansables que sempre tornen a casa



¿Estàn protegides aquestes espècies?

Són espècies que estan **protegides en l'àmbit nacional i europeu**, igual que els seus pollets, els seus nius i els seus ous, per la qual cosa és la nostra obligació conservar-les i salvaguardar-les. La destrucció dels seus nius, les seues molèsties o danyar a aquests ocells **podria ser considerat un delicte** per les lleis estatals a causa de la protecció de la qual gaudeixen. Qualsevol d'aquestes accions perjudicials per a aquests ocells són considerades com una infracció "greu" amb **multes sancionables** entre 5.001 i 200.000 euros.

La presència d'aquests animals als nostres carrers són símptoma de la bona **qualitat ambiental** dels nostres pobles i ciutats, però a més són animals molt beneficiosos en ingerir gran quantitat d'insectes voladors. Per exemple, **una oroneta pot ingerir uns 60 insectes cada hora** (850 insectes diaris). Els parpallons i les oronetes són un dels millors insecticides naturals que existeixen.



- Legislació de referència:

DIRECTIVA 2009/147/CE DEL PARLAMENT EUROPEU I DEL CONSELL

LLEI 42/2007, DE 13 DE DESEMBRE, DEL PATRIMONI NATURAL I DE LA BIODIVERSITAT.



SEGUIMENT DE POBLACIONS DE CRANC EUROPEU

COL·LABORACIÓ AMB EL CENTRE DE CONSERVACIÓ D'ESPÈCIES DULCIAQUÍCOLES DE LA C. VALENCIANA



A mitjan mes de juliol es va realitzar el mostreig anual per a detectar la presència de **cranc europeu** (*Austropotamobius pallipes*) en el barranc de l'Aigua i el barranc de la Foia, a Chera.

Aquesta iniciativa forma part del projecte de col·laboració de seguiment de cranc europeu a la província de València que desenvolupa el **Centre de Conservació d'Espècies Dulciaquícules de la Comunitat Valenciana**, amb la participació d'agents mediambientals i espais naturals protegits de la Comunitat Valenciana.

Aquest any 2020 la cria s'ha produït amb un cert retard en algunes zones, per la qual cosa encara són de xicoteta grandària. Però comprovem amb satisfacció que **les poblacions d'anteriors soltes persisteixen i es reproduïxen amb èxit**.

El mostreig es prolongarà des de mitjan juliol a mitjan setembre en diferents zones de la Comunitat Valenciana.

COL·LOCACIÓ DE PROTECCIONS EN REPLANTACIÓ DE TEIXOS

PRESENCIA DE CABIROLS EN EL BARRANC DE LES BOMBES DE CHERA



Durant el mes de juny, la brigada forestal del Parc Natural de Chera-Sot de Chera va detectar que bastants exemplars de teixos replantats en el barranc de les Bombes estaven deteriorats, molts ja secs.

Quan es van adonar que això es devia a la **muda dels cabirols** (*Capreolus capreolus*) presents en la zona, van tindre la col·laboració del **Centre d'Investigació i Experimentació Forestal de la Comunitat Valenciana**, que els van ajudar a col·locar proteccions més resistents per a cada exemplar de teix, i protegir-los d'aquesta manera de l'impuls que aquests animals tenen de **refregar les noves banyes**, a la primavera, contra les branques per a desfer-se del vellut o borra, deixant pas a la nova cornamenta.



CONEIXEM ALS MACROINVERTEBRATS AQUÀTICS

ELS NOSTRES ALIATS CONTRA LA
CONTAMINACIÓ DELS RIUS

El terme **macroinvertebrat** fa referència als animals invertebrats d'aigua dolça que poden ser observables a simple vista, i inclou els **insectes** (sobretot en la seua fase larvària), **crustacis**, **anèl·lids**, **mol·luscos** i **planàries**.

Són uns **excel·lents indicadors** de la qualitat de les masses d'aigua i han sigut àmpliament utilitzats per científics de tot el món per a dur a terme **estudis sobre contaminació d'aigües**. Això es deu al fet que cada família de macroinvertebrats presenta una tolerància diferent de la contaminació, que ens permet aproximar-nos a valorar l'estat en el qual es troba l'aigua. Per tant la presència o absència d'aquestes famílies, juntament amb les anàlisis físiques i químiques de l'aigua, ens pot arribar a donar una imatge clara de l'**estat ecològic** en què es troba aqueixa massa d'aigua.



L'AIGUA MÉS NETA



L'AIGUA MÉS BRUTA



A més, els macroinvertebrats tenen un paper molt important dins de l'ecosistema, ja que constitueixen juntament amb les algues i plantes aquàtiques, **la base de la cadena tròfica** de la qual s'alimentaran la resta d'habitants del riu.



Per a conèixer millor aquest interessant món, el passat 8 d'agost vam poder veure de prop molts d'aquests xicotets habitants fluvials. Després de realitzar la ruta blava que discorre al llarg del riu Sot en els voltants del nucli urbà del municipi, l'emblemàtic anticlinal i algunes de les fonts més fresques de Sot de Chera, les persones assistents van poder observar de prop les diferents espècies de macroinvertebrats que moments abans havíem recollit en el riu. A més, una vegada es van familiaritzar amb ells, van haver d'endevinar en quins adults es transformaven les larves que acabaven d'observar, mitjançant un divertit joc.



Font del Tio Fausto (Sot de Chera)



HÀBITATS PRIORITARIS: LAS TOSCAS, TRESOR AMAGAT

La **Directiva Hàbitats** (1992) és una directiva de la Unió Europea creada per a promoure la conservació, la protecció i la millora de la qualitat del medi ambient, els hàbitats naturals i la fauna i flora silvestres en el territori europeu.

Identifica més de **200 tipus d'hàbitats** i més de 900 espècies, i un dels més curiosos són els coneguts com a "**Brolladors petrificants amb formació de tuf**". Al Parc Natural de Chera-Sot de Chera tenim la gran sort de comptar amb un d'aquests hàbitats protegits: **Las Toscas**.

Es tracta de fonts, brolladors i penyes traspuants, en els quals afloren aigües saturades en carbonat càlcic, que precipiten i donen lloc a toves i travertins.

En aquestes formacions proliferen molses, líquens i altres plantes sobre les quals el carbonat sol precipitar conservant motles o impressions d'aquestes, i també sobre petxines de mol·luscos pulmonats o d'aigua dolça.

Evidentment, aquestes formacions són extremadament fràgils, alhora que el seu procés de formació resulta summament lent, tardant molts anys a formar-se. Per aquestes raons, la protecció d'aquests ecosistemes es fa fonamental per a la seua conservació.

A la fi d'agost realitzem una ruta guiada pel Garroferal, un tram de la ruta verda del parc, en el qual culminem en el paratge de les Tosques, on es va desenvolupar una xarrada en la qual es va informar els senderistes de les particularitats d'aquest ecosistema fontinal, la seua **fragilitat**, i la seua necessitat de conservar-lo i respectar-lo de manera especial.

GENERALITAT VALENCIANA **parc natural de chera-sot de chera** **SOT DE CHERA**

LAS TOSCAS
(HÀBITAT PRIORITARIO DE INTERÉS COMUNITARIO)

PROHIBIDO SUBIR A LA CASCADA, ENCENDER FUEGO, Y ARROJAR BASURAS

SON INFRACCIONES ADMINISTRATIVAS GRAVES EL DETERIORO, DESTRUCCIÓN O ALTERACIÓN SIGNIFICATIVA DE LOS COMPONENTES DE HABITATS PRIORITARIOS DE INTERÉS COMUNITARIO, SANCIONADAS CON MULTAS DE 3.001 A 200.000 €.

(ART. 10.7 R.D. 1371/2007)

QUEDAN PROHIBIDAS LAS SIGUIENTES ACTIVIDADES EN LOS TERRENOS FORESTALES, CON SUS CORRESPONDIENTES MULTAS:

- ENCENDER FUEGO PARA COCINAR O CALENTARSE FUERA DE LUGARES AUTORIZADOS.
- ARROJAR BASURA O DESECHOS FUERA DE LAS ZONAS ESTABLECIDAS.

(ART. 14.6 R.D. 1371/2007)

Pel fet que recentment es continuen trobant fems i restes de fogueres s'han instal·lat cartells que fan referència a aquesta directiva i a les dures sancions econòmiques que suposa la degradació o destrucció d'aquests hàbitats protegits tan importants.

Hem d'aprendre a valorar i apreciar aquestes joies naturals.

RAFAL EN EL MIRADOR DEL CORRAL DEL TIO JUANETE

A principis del mes de març, la brigada del Parc Natural va començar a recol·lectar **les canyes** per a l'elaboració d'un **rafal** que es pretenia col·locar en el mirador del **Corral del Tio Juanete**. Aquestes canyes es van deixar assecar uns mesos per a perdre la humitat i evitar així la podridura. I finalment, el mes de juliol passat es van tallar a mida i es van col·locar en el seu emplaçament final, amb la qual cosa ja ha quedat llest per a donar ombra en els calorosos dies d'estiu als visitants que s'apropen a aquest bonic mirador.



Pel fet que no existien llocs amb ombra per a descansar, aquest equipament havia sigut demandat per multitud de senderistes que solen transitar la ruta taronja del parc (antic camí de ferradura). Les **vistes a l'embassament de Buseo** són impressionants, encara que millor comprovar-lo per un mateix.



ARRANJAMENT DE LA FONT DEL TIO MARCELINO

Aquest estiu, la brigada del Parc Natural ha realitzat nombroses actuacions de manteniment de diferents equipaments per a l'ús públic en diversos enclavaments. Un dels quals es feia més necessari actuar, ha sigut la **Font del Tio Marcelino**, en la localitat de Chera.

En aquesta ocasió, s'ha **prolongat el canella** que abocava l'aigua a uns metres més amunt de la mateixa font, fins a arribar a la ubicació tradicional. També s'ha construït un **muret de maçoneria** per a elevar la canella i donar caiguda a l'aigua, a més d'esbrossar la zona, amb la finalitat que els visitants tinguen millor accés.

D'aquesta manera, es condiona una altra surgència més de les moltes que posseeix aquest parc natural (**més de 270 brolladors**, amb una densitat de naixements **d'aigua de 5/km²**) perquè pugui ser visitada en els voltants de la ruta roja del parc.



RESTAURACIÓ COMPLETA DE LA BASSA DEL VIVER DE CHERA

Esta antiga bassa construïda l'any 1958, es va començar a restaurar l'estiu passat amb els voluntaris del **camp de treball de 2019**.

La brigada de conservació i manteniment del parc natural ha finalitzat la seua reparació a la fi d'agost de 2020 i ha dut la canalització provinent del **barranc de l'Aigua** fins a la bassa.

També es va fer una **rampa antiofegament** de fauna, ja que sobretot a l'estiu, la fauna acudeix a aquests punts d'aigua a assaciar la seua set i refrescar-se, per la qual cosa a vegades si el nivell és molt baix, queden atrapats sense poder grimpar per les parets verticals.

Totes les basses i abeuradors haurien d'estar condicionades amb rampes o taulons flotants que eviten els ofegaments, però tristament **el 40 per cent encara no disposen de cap mena d'aquestes mesures**, encara que per fortuna cada vegada més es van corregint aquestes deficiències, a causa de l'augment de la conscienciació ciutadana.

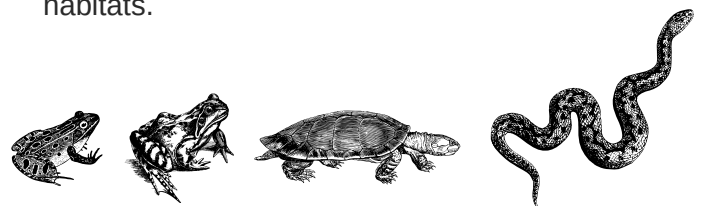


Detall de rampa antiofegament

Aquesta bassa serà usada pròximament per a mantindre el **reg d'un xicotet viver forestal**, on cada any, en el dia de l'arbre, els habitants de Chera sembren els seus arbres per a ajudar a mantindre el bosc mediterrani de la serra del Burgal.

A més l'aigua sobreixent parerà en una xicoteta tolla adequada especialment per a la **solta i reproducció d'amfibis**, trobant-ne en aquest barranc una gran biodiversitat.

Així doncs, la restauració d'aquesta mena de basses suposa, no sols un punt per al reg de la vegetació, sinó per a assaciar la set de la fauna i crear nous hàbitats.



notícies

REPORTATGES EN EL PERIÒDIC LEVANTE DELS MUNICIPIS DE CHERA I SOT DE CHERA

El periòdic Levante-EMV ha publicat aquest estiu dos articles sobre els municipis de Chera i Sot de Chera, en els quals s'explica la formació i riquesa geològica de l'entorn, com s'originen les abundants fonts i brolladors, els orígens dels primers habitants, alguns llocs d'interès etnològic i cultural dels municipis i curiositats sobre el parc geològic.

Enllaços:

- Article de Chera: [Clica ací](#)
- Article de Sot de Chera: [Clica ací](#)

VISITA DE MIREIA MOLLÀ A LES OBRES DE DESEMBASSAMENT DEL PANTÀ DE BUSEO

La consellera d'Agricultura, Desenvolupament Rural, Emergència Climàtica i Transició Ecològica, Mireia Mollà, va visitar el mes de juliol passat un lloc emblemàtic del Parc Natural, el pantà de Buseo. Es van supervisar les obres de restauració per a regular el cabal en episodis d'intenses pluges, que afectarien els ecosistemes aigües avall.

Consulta la notícia:

[Clica ací](#)



EL MUNICIPI DE SOT DE CHERA PARTICIPA EN LA INICIATIVA DE "FILANT VIDES"

Les participants tixen milers de metres de llana per a posar en marxa el projecte "Sororitat Serranía", en el qual participen els 19 pobles de la comarca dels Serrans. Plasmen la germanor entre les dones teixint milers d'hexàgons que representen les bresques de les abelles com a símbol d'equip.



Panells hexagonals de llana elaborats per l'associació "Filant vides", als balcons de l'oficina de Sot de Chera.

EL PARC NATURAL S'ADAPTA A LA "NOVA NORMALITAT"

A poc a poc hem anat recobrant el ritme, adaptant-nos a la nova situació per a proporcionar un servei segur i responsable. Hi ha hagut restriccions en les zones de bany i hem adoptat l'ús de les màscares i del gel hidroalcohòlic. Tots aquests canvis ens han permés gaudir de les activitats i rutes aquests mesos.

Col·labora amb nosaltres

Si vols donar la teua opinió o que publiquem les teues fotos del parc natural

Anima't i posa't en contacte amb nosaltres:

parque_cherasotdechera@gva.es

FAUNA VALENCIANA AMENAAÇADA EN PERILL D'EXTINCIÓ

Al Parc Natural de Chera-Sot de Chera existeixen tres espècies de fauna que estan catalogades com en perill d'extinció. Sabries dir-nos quines són?



1

M R L
D' G



2

R T P N T
D P S
G R N S



3

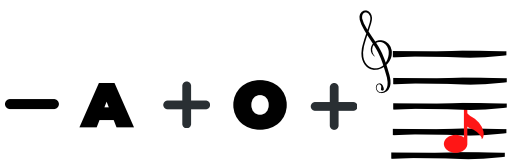
R T P N T
D F R R D R
M T J N

SOLUCIÓ:

1. MERLA D'AIGUA
2. RAT PENAT DE PEUS GRANS
3. RAT PENAT DE FERRADURA MITJANA

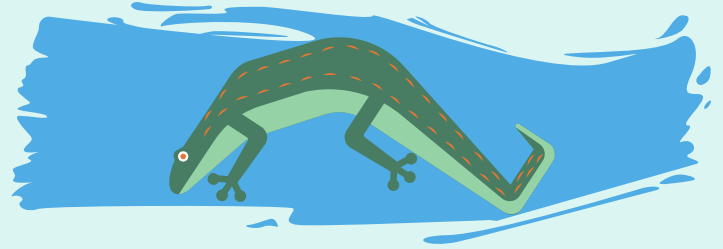
ENDEVINA EL PICTOGRAMA

Durant segles, els habitants de Chera i Sot de Chera han collit un cultiu molt particular, que és un dels elements més propis i autèntics que conformen el paisatge de la zona. Sabries dir quin és el seu fruit?



SOLUCIÓ: LA CARROFA

LA SORPRENENT DEFENSA DE L'OFEGABOUS



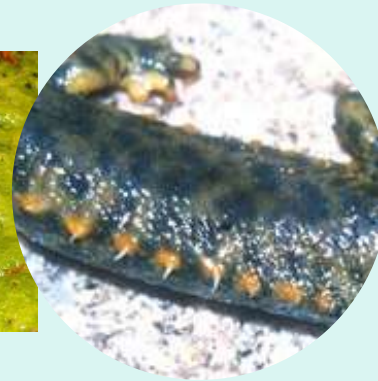
Els CRA de Chera i Sot de Chera fa temps que participen en un bonic projecte que acostia els alumnes a un peculiar amfibi: l'**ofegabous** (*Pleurodeles waltl*).

Aquest urodel té un sistema de defensa únic en el món: **trau les seues costelles** pels laterals del seu cos i **segrega verí**.

L'estratègia de l'ofegabous consisteix a utilitzar les seues costelles com si foren llances, de manera que els depredadors es ferisquen en intentar caçar-los i acaben soltant-los.



Foto: Gregorio Ros



El mecanisme consisteix a girar lleugerament les costelles i travessar la seua pell deixant al descobert la punta dels seus **afilats ossos**. Passat el perill, les costelles tornen a la seua posició original i la pell es regenera. Dolorós, però efectiu.

També segrega una substància espessa, lletosa i **verinosa**, que cobreix la punta dels ossos que han deixat a l'aire. D'aquesta manera, quan el depredador mossegue l'ofegabous, el verí entra en la ferida produint un fort dolor.

Sabies que...?



Aquestes bosses que a vegades veiem penjant dels pins són un sistema de captura d'arnes de la processionària mitjançant feromones per a controlar les seues poblacions.

La processionària del pi pot arribar a convertir-se en una plaga. Aquestes erugues provoquen al·lèrgies i urticària en les persones i animals, a més d'afeblir els pins dels quals s'alimenten.



OFICINA DEL PARC NATURAL DE CHERA- SOT DE CHERA

TELÈFON MÒBIL: 606 857 028

TEL. OFICINA CHERA: 962 332 180

TEL. OFICINA SOT DE CHERA: 962 348 125

EMAIL: PARQUE_CHERASOTDECHERA@GVA.ES

PÀGINA WEB: WWW.PARQUESNATURALES.GVA.ES/ES/WEB/PN-CHERA-SOT-DE-CHERA



Horari: 9:00 a 14:00 h, dilluns a divendres.
Consultar abans de fer la visita.



Edició: Equip tècnic del Parc Natural de Chera -Sot de Chera
Diego Sánchez, Paula Poveda, Jorge Bonet y Pau Rodríguez