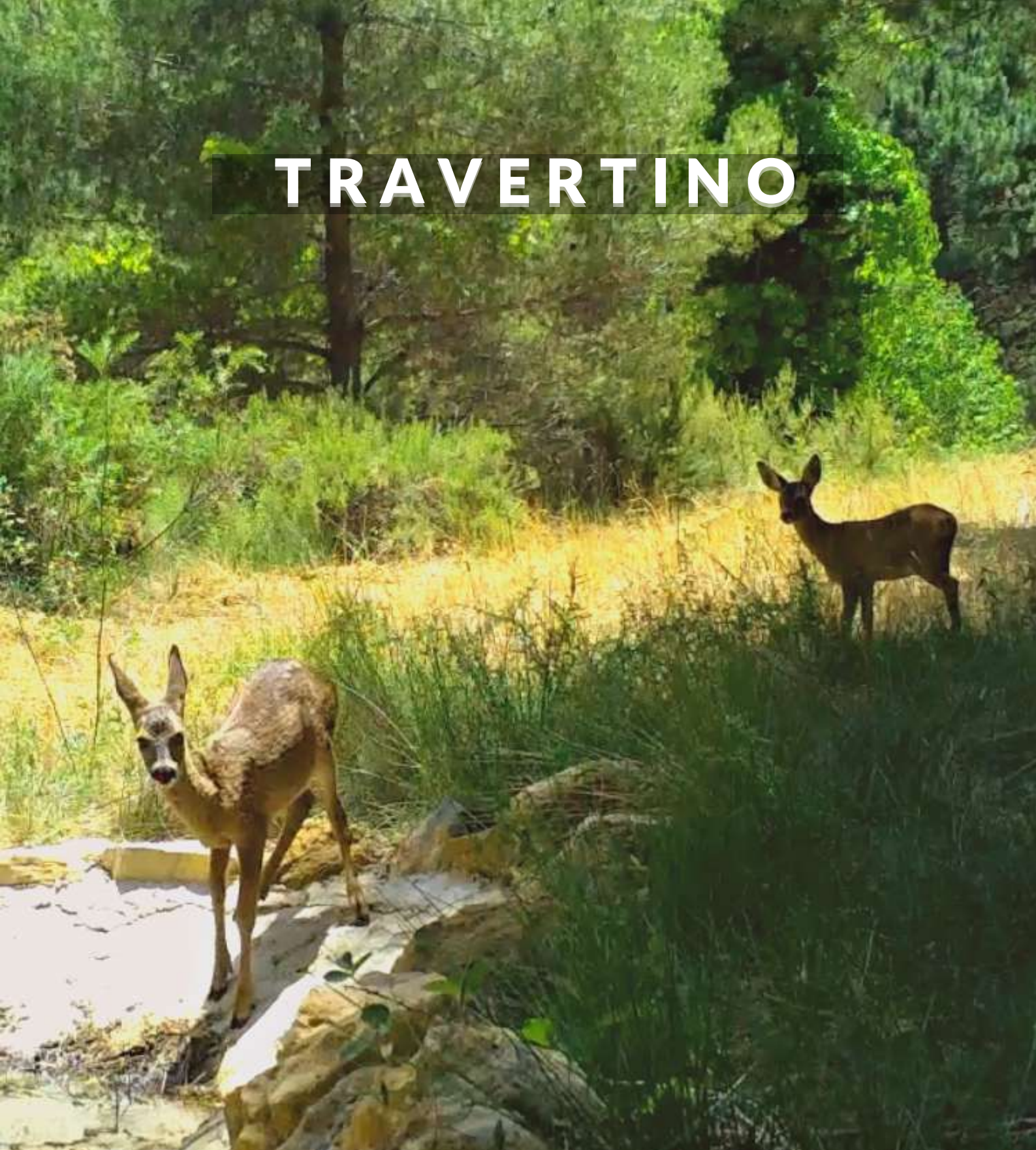


TRAVERTINO



Parcs Naturals
de la Comunitat Valenciana



GENERALITAT
VALENCIANA

parc natural
de chera-sot
de chera



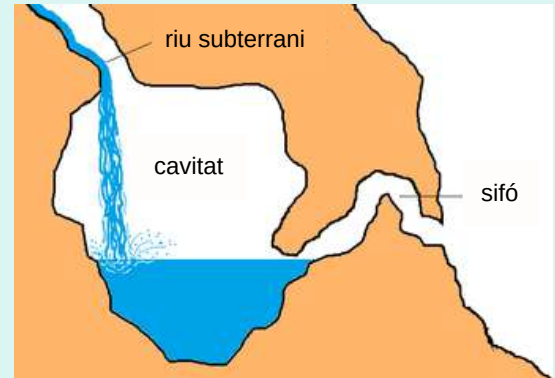
**BUTLLETÍ QUADRIMESTRAL DEL PARC NATURAL CHERA-
SOT DE CHERA**

Nº 16. MAIG-AGOST 2022

Font Vauclusiana

CONCEPTE

És un dels fenòmens càrstics (que tenen lloc en terrenys càlcics) més curiosos, on es requereix una cavitat tancada que tinga eixida a l'exterior per un conducte subterrani. Aquest actua com a sifó ascendent a causa d'un augment de la pressió abans del sifó. D'aquesta manera una galeria pot alimentar a una altra en un nivell més alt.



Font: kurioidadescintifiks.blogspot.com

Una de les principals característiques d'aquestes fonts és la seua **intermitència**, ja que sorgeixen quan hi ha determinat volum d'aigua en la cavitat interior. Solen eixir en períodes de temps regulars, per la qual cosa semblen rellotges naturals bastant exactes i només "endarrereixen" o "avancen" després de les èpoques de grans pluges o grans sequeres, perquè depenen essencialment del cabal dels **rius subterranis** que els alimenten.

Aquests fenòmens geològics són escassos, però tenim la sort de comptar amb un d'aquests: el brollador de **Las Toscas**, l'aigua subterrània de les quals conté carbonat càlcic dissolt, el qual precipita en la seua trobada amb la vegetació formant la roca coneguda com a **travertí**.

Imatge portada: Cabirols en un bassal d'aigua (Chera)

Imatge dreta: Las Toscas (Sot de Chera)

Imatge esquerra: Foto de la lluna (Sot de Chera)



ÍNDEX



04 EDITORIAL

05 COMUNICACIÓ I DIVULGACIÓ

- CENS D'ORENETA CUABLANCA
-

08 COL·LABORACIONS

- CAMP DE TREBALL
INTERNACIONAL DE CHERA
-

10 ACTIVITATS D'EDUCACIÓ AMBIENTAL

- OBSERVACIONS
ASTRONÒMIQUES 2022
 - CELEBRACIÓ II ANIVERSARI
OASI DE PAPALLONES
 - MOU-TE PER LES MALALTIES
RARES
-

12 CONSERVACIÓ I MANTENIMENT

- OMLIMENT DE BASSES
DURANT L'ESTIU PER A FAUNA
 - REGS DE SUPORT DURANT
L'ESTIU
 - SOLTA DE CONILLS EN EL
CERCAT DE LAS CIMAS
 - PLANTACIÓ DE COLS EN L'OASI
-

14 NOTÍCIES

15 PASSATEMPS I CURIOSITATS

EMERGÈNCIA CLIMÀTICA

Amb la calor que hem passat aquest estiu i la quantitat d'incendis forestals que han hagut, sembla que cada vegada és més difícil negar el **Canvi Climàtic**. També hem vist els efectes devastadors de les tormentes i de la sequera que ha buidat els pantans. Tots ens hem angoixat pensant en la possibilitat que els propers anys siguem pitjors que aquest i en les condicions en les que hauran de viure els nostres fills i nets.

Hi ha gent que diu que es tracta d'un problema d'**escala planetària** contra el qual poca cosa poden fer, que han de ser els governs qui li donen solució. Altres no dubten en participar en manifestacions i mobilitzacions per a assenyalar el problema però no estan disposats a renunciar a ninguna de les comoditats que disfruten.

Perque tots hem de tindre clar que si realment volem frenar l'**Escalfament Global**, hem de fer sacrificis: hem de consumir menys, hem d'apujar la temperatura de l'aire condicionat, hem de baixar la temperatura de la calefacció, hem d'aparcar el cotxe i utilitzar el transport públic i la bicicleta, hem d'instal·lar plaques solars en les nostres teulades, hem d'aïllar adequadament la nostra vivenda...

Hi ha una situació que està ajudant-nos a que ens decidim a fer eixos sacrificis: els preus cada vegada més elevats de l'energia, que acaben afectant a tots els productes que comprem.

I els nostres governs també estan compromesos en aquesta lluita. El Consell de la Generalitat Valenciana i el Govern d'Espanya han aprovat sengles **Declaracions d'Emergència Climàtica**:

<https://agroambient.gva.es/documents/163279113/168811583/Declaraci%C3%B3n/439c2767-f807-40b0-ac61-0d2d35bb27c8>

https://www.miteco.gob.es/es/prensa/declaracionemergenciaclimatica_tcm30-506551.pdf

Tots hem d'aportar el nostre granet d'arena, per nosaltres i pels nostres hereus.

Gabriel Ballester, director conservador del Parc Natural de Chera- Sot de Chera

Censos de l'oreneta cuablanca (*Delichon urbicum*)

“Existeix el tòpic que la biodiversitat està vinculada únicament a les àrees naturals i que pobles i ciutats són aliens a la seua conservació. No obstant això, **les zones urbanes poden tindre també un important paper en la supervivència d'algunes espècies amenaçades** que han aconseguit adaptar-se a hàbitats humanitzats quan aquests satisfan els seus requeriments ecològics” -Pla estratègic del patrimoni natural i de la biodiversitat 2011-2017



Font: <https://www.avesdebarrio.seo.org/sosnidos/>

A Chera vam realitzar censos a l'estiu per a comprovar l'evolució de la important colònia d'oreneta cuablanca (*Delichon urbicum*), que després de passar l'hivern en el golf de Guinea, en l'oest d'Àfrica, tornen cada primavera a Chera per a reproduir-se. És bastant comú que tornen any rere any al mateix niu, escometent a la seua arribada xicotetes labors de “rehabilitació”.

Construir els seus nius els implica un gran esforç. Necessiten tolls amb fang adequat per a la fabricació dels seus nius i molts viatges d'anada i tornada carregant diminutes boletes en el seu bec. Per això, trobar-se amb els seus nius destruïts els obliga a construir-ne un de nou, la qual cosa suposa una inversió energètica extra que disminueix la seua productivitat en termes de nombre d'ous posats i supervivència dels polls. De fet, la destrucció de nius i desaparició de llocs de cria és una de les causes identificades pels experts del declivi d'aquests ocells.

Si vols ajudar a aquests ocells, protegeix els seus nius. Són grans insectívors que ens ajuden a mantindre a ratlla els molestos mosquits.

CAMP DE TREBALL INTERNACIONAL DE CHERA

EN COL·LABORACIÓ AMB L'IVAJ I L'AJUNTAMENT DE CHERA

Després de dos anys, tornem aquest estiu amb el VI Camp de Treball Internacional del **Parc Natural de Chera-Sot de Chera**, en col·laboració amb **l'Institut Valencià de Joventut (IVAJ)** i **l'Ajuntament de Chera**, que va acollir 22 joves de 18 a 30 anys d'àmbit nacional i internacional (França, Turquia i Mèxic) entre el 15 i 30 de Juliol de 2022.

Durant dues setmanes el voluntariat va estar acompanyant als treballadors del Parc Natural per a realitzar les activitats que necessitaven del seu suport i col·laboració. El voluntariat va participar en tota mena d'actuacions, tant de conservació i manteniment de sendes i camins, com de construcció de caixes niu i de suport a les tècniques d'educació ambiental amb censos i preparació de futures activitats.

Els treballs que es van realitzar junt a la **Brigada de Parcs** van ser:



Construcció caixes niu



Manteniment senda

- Treball de **pedra en sec**. Recuperació d'un tros de mur per a reconduir un camí
- Caixes niu per a **ocells insectívors i rats penats**.
- Modificar el traçat d'una senda per a evitar el gran pendent que a causa dels escolaments estava erosionant-se.



Construcció mur



Participants del voluntariat al costat del mur acabat





D'altra banda, les activitats que van realitzar amb les **Tècniques d'Educació Ambiental** van estar més centrades en l'estudi i la recopilació de dades necessàries per a tindre un seguiment adequat de la **biodiversitat** del Parc, així com el seguiment i avaluació de la qualitat i presència de fauna i flora de diverses basses que serveixen com a punts d'aigua per a la fauna.

Concretament les activitats de monitoratge que es van realitzar van ser les següents:

1. Cens de **papallones i odonats** (libèl·lules i espiadimonis):

Gràcies al suport del voluntariat es van identificar 22 espècies diferents de papallones. També cal destacar que es van identificar exemplars de *Coenagrion mercuriale*, una espècie d'espiadimonis, considerada com a vulnerable i protegida a nivell de la Unió Europea. Viu en xicotets rierols assolellats, de poc cabal i aigües netes amb abundància de vegetació.

2. Seguiment i avaluació de la qualitat en **basses i rius**:

Es van revisar les basses del Vivero i la Boquera, identificant els diferents tipus de **macroinvertebrats** que ens van donar informació de la bona qualitat de l'aigua d'aquestes i es va comprovar que la població d'**ofegabous** (*Pleurodeles waltl*) de la bassa del Viver segueix allí.

D'altra banda es van monitorar les dues poblacions que existeixen de **crancs de riu** (*Austropotamobius pallipes*), una espècie protegida, en la Fuente de la Hoya i el Barranco del Agua. Es va observar que les poblacions continuaven estables i que a més s'havien reproduït.



Cens macroinvertebrats



Cens del cranc de riu

3. Cens de nius d'oreneta cuablanca (*Delichon urbicum*)

Enguany amb l'ajuda dels voluntaris, es van revisar el nombre de nius d'oreneta cuablanca que hi ha en el municipi, apuntant les seues coordenades i orientació per a fer un seguiment d'aquests i conscienciar a la població de la importància de preservar els nius. En total es van comptabilitzar 142 nius que equivalen a aproximadament 300 cries, per la qual cosa podem suposar que a Chera hi ha una colònia d'uns 500 exemplars.

4. Càmera fototrampeig

Es va col·locar una cambra de parament fotogràfic prop d'un dels punts d'aigua que la Brigada del Parc s'encarrega de mantindre per a la fauna i es van detectar tres exemplars de **cabirol** (*Capreolus capreolus*) (dues cries i un mascle adult), **esquirols** (*Sciurus vulgaris*) i una **fagina** (*Martes foina*).

5. Botànica: Herbari i actualització dades arbres monumentals

Es va realitzar una xicoteta ruta botànica des de la **Fuente del Barrio** fins a la **Fuente Gabriel**, que es va dividir en quatre parts diferents segons com canviava la vegetació, per a realitzar un xicotet herbari. També es van actualitzar les dades d'alguns dels arbres monumentals que estaven en la ruta.

6. Solta d'ocells

En col·laboració amb l'IVAJ, l'Ajuntament de Chera i el Centre de recuperació de Fauna "la Granja del Saler", es van reintroduir al parc diverses espècies d'ocells rapaços: **2 mussols** (*Athene noctua*), **4 xoriguers** (*Falco tinnunculus*) i un **gamarús** (*Strix aluco*).

Moltes gràcies pel vostre treball!



Voluntària del camp de treball alliberant un mussol

Athene noctua

OBSERVACIONS ASTRONÒMIQUES 2022



Muntatge de telescopis en el corral del Tío Juanete



Representació de la terra i la lluna amb maquetes



Exposició sobre contaminació lumínica a Sot de Chera

En els mesos de juny i juliol es van dur a terme dues observacions astronòmiques, una en cadascun dels municipis que conformen el Parc Natural de Chera-Sot de Chera.

El divendres 17 de juny, va començar el circuit d'observacions astronòmiques de Tierra Bobal en el municipi de Chera. Atesa la recent acreditació a la comarca d'Utiel-Requena com a **Destinació Turística Starlight**, en la qual es valora l'excel·lent qualitat del cel nocturn d'aquest territori, s'ha posat en marxa una sèrie d'observacions astronòmiques per a aquest estiu. Des del Parc Natural guiem els assistents mitjançant una ruta interpretativa fins al corral del Tío Juanete on, després de sopar, es va dur a terme l'observació per membres de l'**Associació Valenciana d'Astronomia (AVA)**.

El 8 de juliol es va fer una altra observació astronòmica a Sot de Chera, aquesta vegada realitzada pels Dr. Enric Marco i Dr. Ángel Morales de la Universitat de València i l'**Associació Cel Fosc**. En la interessant xarrada prèvia a l'observació, vam poder comprendre perquè és tan nociva la contaminació lumínica per als éssers vius, i quines mesures podem dur a terme per a corregir l'enllumenat públic i recuperar així la foscor de nit que ens pertany.



CELEBRACIÓ II ANIVERSARI OASI DE PAPALLONES

El 29 de maig va tindre lloc la celebració del segon aniversari de l'**Oasi de Papallones de Sot de Chera**.

Després de dos anys d'haver de posposar la presentació oficial d'aquest espai dedicat a la conservació i cria en llibertat de papallones i pol·linitzadors, finalment vam poder fer un esdeveniment festiu per a tots els assistents, i especialment per a la població local.

Dins de la programació realitzem un taller de titelles, la presentació del projecte d'educació ambiental "**Insectes, un món en miniatura**", i multitud de tallers.

Entre els tallers realitzats, vam comptar amb l'experiència de Juanjo Sánchez, un apicultor local que ens explica la curiosa forma de vida de l'abella mel·lífera i la importància que aquests insectes tenen en la naturalesa com a pol·linitzadors.

Per als més joves, es van dur a terme tallers de minihotels d'insectes i cens de papallones. Finalment tota la jornada va ser amenitzada gràcies a l'esmorzar popular cortesia de l'empresa **FORESA**.

Una gran jornada en la qual es va transmetre la importància d'aquests insectes en un espai creat per a ells.



Teatre de titelles: Insectòpolis, ciutat de vacances



Taller de minihotels d'insectes i cens de papallones



Taller d'apicultura (impartit per Juanjo Sánchez)

MOU-TE PER LES MALALTIES RARES



Xarrada sobre ofegabous en la bassa del Viver



El dissabte 4 de juny de 2022, vam col·laborar de manera altruista amb les jornades solidàries de Chera "**Mou-te per les malalties rares**" en les quals, una vegada més, vam participar amb una activitat de solta d'un dels amfibis més curiosos de la C. Valenciana, l'**ofegabous**.

L'activitat va consistir en un xicotet recorregut fins a la bassa del Viver, on es va realitzar una xarrada explicativa per a conèixer a aquests animals **protegits** i posteriorment els vam alliberar en el medi aquàtic idoni per a la seua supervivència i reproducció.

Si vols conèixer quines activitats es realitzen en aquestes jornades, i saber un poc més sobre aquesta associació, pots fer-ho a través del següent enllaç: [**http://www.encherate.com/muevete/#**](http://www.encherate.com/muevete/#)

Els diners recaptats en aquestes jornades solidàries es van destinar a l'associació **ANASBABI ciliopatías**.

OMPLIMENT DE BASSES DURANT L'ESTIU PER A FAUNA

Durant l'estiu la brigada s'encarrega de mantindre els **punts d'aigua** dins del parc. Aquests són de gran importància per al manteniment de la fauna silvestre, sobretot durant aquestes èpoques d'estiu.



Fagina i esquirol bevent



La utilitat d'aquests punts es pot comprovar també mitjançant les cambres de parament fotogràfic, on es poden observar els diferents animals que en fan ús.



Regs en el Barranc de l'Aigua



REGS DE SUPORT DURANT L'ESTIU



Els regs de suport (o manteniment inicial) resulten molt útils per a evitar les pèrdues de les plantacions noves per **estrés hídric**, causa principal dels fracassos en la repoblació forestal.

Aquests regs són puntuals i de baixa freqüència (per exemple, un reg al juliol i un altre a l'agost) i solament s'efectuen en les primeres etapes del creixement de les plantes, per a afavorir el seu desenvolupament radicular, és a dir, que les arrels cresquen prou per a poder proveir-se per elles mateixes d'aigua en els anys futurs.



SOLTA DE CONILLS EN EL CERCAT DE LAS CIMAS

Dins del marc del projecte "**Atracció de l'àguila imperial a la Comunitat Valenciana**", entre 2019 i 2020 es van construir una sèrie de cercats per a conills amb la idea de permetre l'alimentació suplementària de les àguiles presents en la zona.

Per al funcionament dels tancats, es realitzen labors continuades de manteniment com a desbrossaments periòdics, manteniment d'abeuradors i menjadors, etc.

L'eficàcia dels tancats com a punt d'alimentació s'ha estudiat mitjançant el seguiment d'individus marcats en alguns casos. En el cas concret de **Sot de Chera** s'han utilitzat les cambres de parament fotogràfic, mitjançant les quals s'ha pogut observar la presència d'una parella d'**àguila de panxa blanca** (*Aquila fasciata*) que fins i tot ha arribat a realitzar còpules en el cercat.

Gràcies a aquestes dades s'ha pogut concloure que els cercats d'alliberament de conills han servit de punt d'alimentació suplementària a diverses parelles d'àguiles circumdants.



Alliberament de conills al cercat de Las Cimas

Presència d'individu **d'àguila de panxa blanca** (*Aquila fasciata*), fotografiat mitjançant cambra de parament fotogràfic en la Cantera del Buitre.



RENOVACIÓ DE PLANTES NUTRÍCIES EN L'OASI DE PAPALLONES

A la fi d'agost vam renovar la part hortícola del nostre **Oasi de Papallones**. És el moment ideal per a plantar crucíferes de **varietats locals** com ara la col de Xàtiva, el bròquil morat, la col arrossada, coliflor o el rave roig.

Totes aquestes varietats estan més ben adaptades a les condicions climàtiques de la zona, i suposen un important aliment per a les erugues de papallones que podrem observar alimentant-se sobre les seues fulles en els pròxims mesos.



Acondicionament de l'Oasi de Papallones (Sot de Chera)

notícies

GRABACIÓ DEL PARC NATURAL PER AL REPORTATGE DE 5BARRICAS I VALENCIAPLAZA

El passat 6 de Juliol l'equip de **5barricas** va visitar el nostre parc natural per a fer un reportatge en el qual mostrar els seus principals atractius naturals, paisatgístics i geològics.



En el reportatge que podeu visualitzar [ACÍ](#), trobareu un meravellós pla per a realitzar un cap de setmana al costat d'una dels millors cellers de la zona.

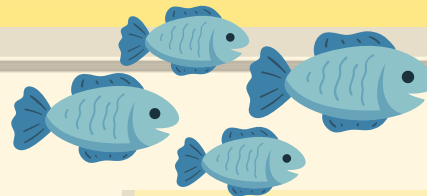
LES ALTES TEMPERATURES DE JULIOL VAN PROVOCAR LA MORTALDAT DE GRANS EXEMPLARS DE CARPES A BUSEO

El passat 24 de Juliol es van detectar una sèrie de grans exemplars de **carpa morts** en el pantà. De seguida s'avisava als agents mediambientals que van iniciar una investigació per a esbrinar quina va ser la causa de la seua mortaldat.

Després d'analitzar les mostres dels peixos i de l'aigua, s'estima que la principal causa van ser les altes temperatures de l'aigua, que van causar una disminució de l'**oxigen**, cosa que va provocar la mort únicament dels exemplars més grans (els que més oxigen necessiten).



Aquest pot ser un altre dels efectes del **canvi climàtic**.



CIRCUIT STARLIGHT TIERRA BOBAL

El passat 17 de juny va començar a Chera el cycle d'observacions astronòmiques del circuit **Starlighth Tierra Bobal**. Es continuaran realitzant aquestes observacions fins al 24 de setembre a Requena.

No te les perdes!



NOTÍCIES DEL PARC EN LA REVISTA LOCAL REQUENA



En l'edició a paper de la "**Revista Local**" ha eixit un xicotet article sobre el **Camp de Treball** del Parc Natural de Chera-Sot de Chera, explicant el que aquests projectes aporten tant al poble i al Parc Natural, com als voluntaris participants.

● Col·labora amb nosaltres

Si vols donar la teua opinió o que publiquem les teues fotos del parc natural

Anima't i posa't en contacte amb nosaltres:

● parque_cherasotdechera@gva.es ●

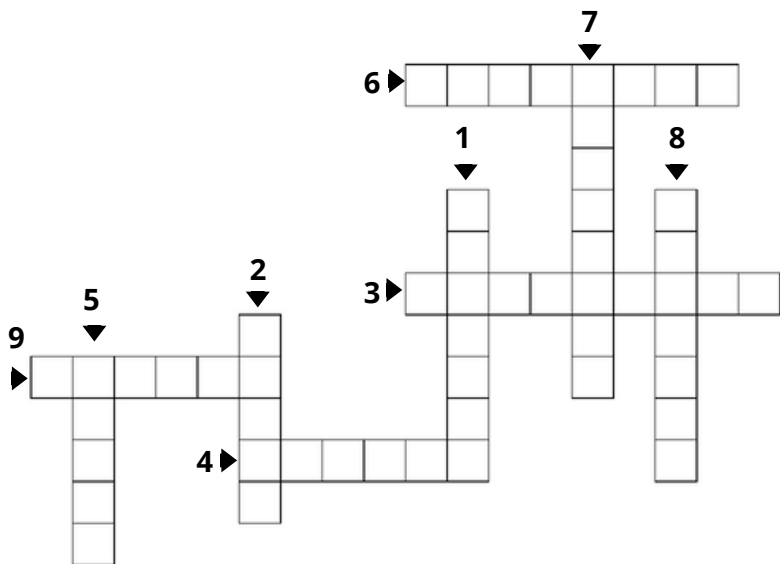


MOTS ENCREUATS

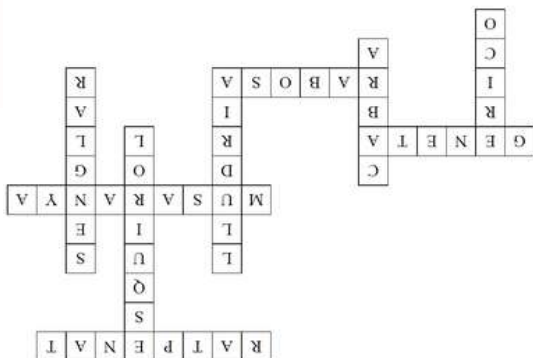
MAMÍFERS



Completa aquests mots encreuats sobre alguns dels mamífers que viuen al Parc:



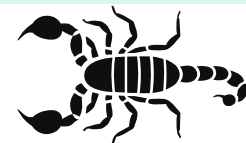
1. Soc la millor nadadora del Riu Reatillo!
2. Ningú puja més ràpid que jo les roques del Morrón!
3. Soc la més xicoteta del Parc i tinc un sabor horrible!
4. Soc la més astuta...
5. Amb compte amb acariciar-me... podries fer-te mal!
6. M'encanta dormir boca avall...
7. Puc creuar-me el Parc saltant d'arbre en arbre!
8. M'encanten les bellotes!
9. Menge animalons i soc una gran trepadora d'arbres



SOLUCIÓ:

1. Llidria
2. Cabra
3. Musaranya
4. Rabosa
5. Eriçó
6. Ratpenat
7. Esquiroi
8. Senglar
9. Geneta

PER QUÈ BRILLEN ELS ESCORPINS?



Els escorpins són espècies pertanyents al grup dels aràcnids que viuen en ambients desèrtics i mediterranis. Aquestes criatures posseeixen una gran capacitat d'adaptació i resistència a climes secs, però, a més, posseeixen una qualitat que els fa diferents de qualsevol altra espècie del seu grup: **són fluorescents**.

Els escorpins **emeten el que es coneix com a fluorescència cian quan s'exposen a una font de llum ultraviolada o la llum de la lluna**. És un fenomen molt antic, que de fet s'observa en fòssils amb centenars de milions d'anys.

La raó darrere d'aquesta fluorescència són una molècules presents en la seua cutícula que augmenta amb l'edat de l'escorpí i la duresa de la seua cutícula

I per a què utilitzen aquesta lluentor?

La principal raó que han observat els científics és que els serveix per a orientar-se. Ja que la majoria d'escorpins són d'hàbits nocturns, són capaços de veure la lluentor que generen ells mateixos i com aquest canvia en passar prop de roques o plantes. És la manera que té de trobar refugi durant la nit.

Al·lucinant!



Escorpí brillant sota llum ultraviolada



Sabies que...?

La Lluna s'allunya de la Terra 3,78 cm per any. Aquesta dada la podem conèixer gràcies a una sèrie d'espills que es van instal·lar quan l'ésser humà va trepitjar la lluna i que ens permet mesurar constantment la distància a la Terra.



OFICINA DEL PARC NATURAL DE CHERA- SOT DE CHERA

TELÈFON MÒBIL: 606 857 028

TEL. OFICINA CHERA: 961 839 610

TEL. OFICINA SOT DE CHERA: 961 839 620

EMAIL: PARQUE_CHERASOTDECHERA@GVA.ES

PÀGINA WEB: WWW.PARQUESNATURALES.GVA.ES/ES/WEB/PN-CHERA-SOT-DE-CHERA



Horari: 9:00 a 14:00 h, dilluns a divendres.
Consulteu abans de fer la visita.



GENERALITAT
VALENCIANA

TOTS
A UNA
veu

parc natural
de chera-sot
de chera

