

# Parcs Naturals de la Comunitat Valenciana

Nº10 MAIG- AGOST 2020



# Montgó

*INFO quadrimestral del Parc Natural del Montgó*

## 01

### COMUNICACIÓ I DIVULGACIÓ

- ESPÈCIES INVASORES EN EL MAR MEDITERRÀNI  
**Raquel López Martínez**

## 03

### EDUCACIÓ AMBIENTAL

- La nova normalitat
- Campanyes de divulgació i comunicació.
- Jornada de difusió de cadires CRAN. Projecte "Pugem amb tú"

## 05

### REGULACIÓ D'ACTIVITATS

- UN ESTIU MÉS A LA COVA TALLADA

## 06

### MANTENIMENT I CONSERVACIÓ

## 08

### NOTÍCIES

- Nova senyalització al Camí de la Colònia
- Rescats i incidències al Montgó
- Nova espècie de flora exòtica invasora al Parc
- **PARAULES.** Balada de Mallorca, **Jacint Verdaguer**

## ESPÈCIES INVASORES EN EL MAR MEDITERRÀNI

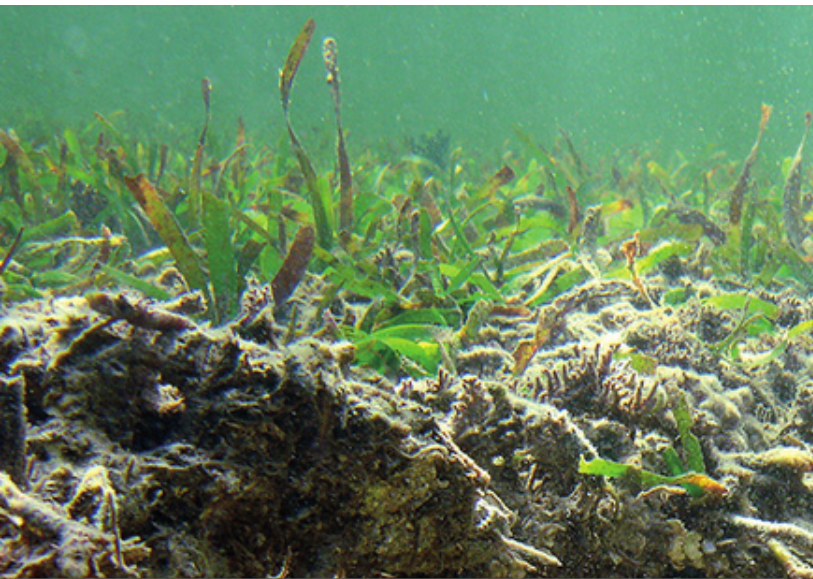
Raquel López Martínez (graduada en Ciències de la Mar)

Les espècies exòtiques invasores són aquelles que han arribat a un ecosistema nou i han estat capaces de colonitzar, desplaçant, substituint o afectant negativament el medi o a les espècies autòctones. Els ecosistemes marins no són aliens a aquesta realitat que ja suposa un greu problema a nivell global.

Els hàbitats degradats són molt més sensibles a les invasions ja que les noves espècies troben menys competència i s'escampen ràpidament .

La globalització i el canvi climàtic estan afavorint l'arribada d'espècies invasores que causen estralls en els ecosistemes mediterranis. Això passa en alguns casos de manera conscient i en altres per accident.

Aquestes invasions es produeixen per la introducció d'espècies exòtiques en aquaris o piscifactories, que poden escapar al medi natural i proliferar ràpidament competint amb les espècies autòctones.



**Caulerpa prolifera**



**Caulerpa taxifolia**

A les nostres costes, les praderies de Posidònia, un dels ecosistemes més valuosos de la Mediterrània, estan molt afectades per la pesca d'arrossegament, fondejos d'embarcacions d'esbarjo i contaminació de l'aigua. La proliferació en els últims anys d'algues exòtiques com són *Caulerpa taxifolia* o *C. prolifera* que es desenvolupen sobre la Posidònia, arriben a sufocar les praderies i altres hàbitats de fons submarins.

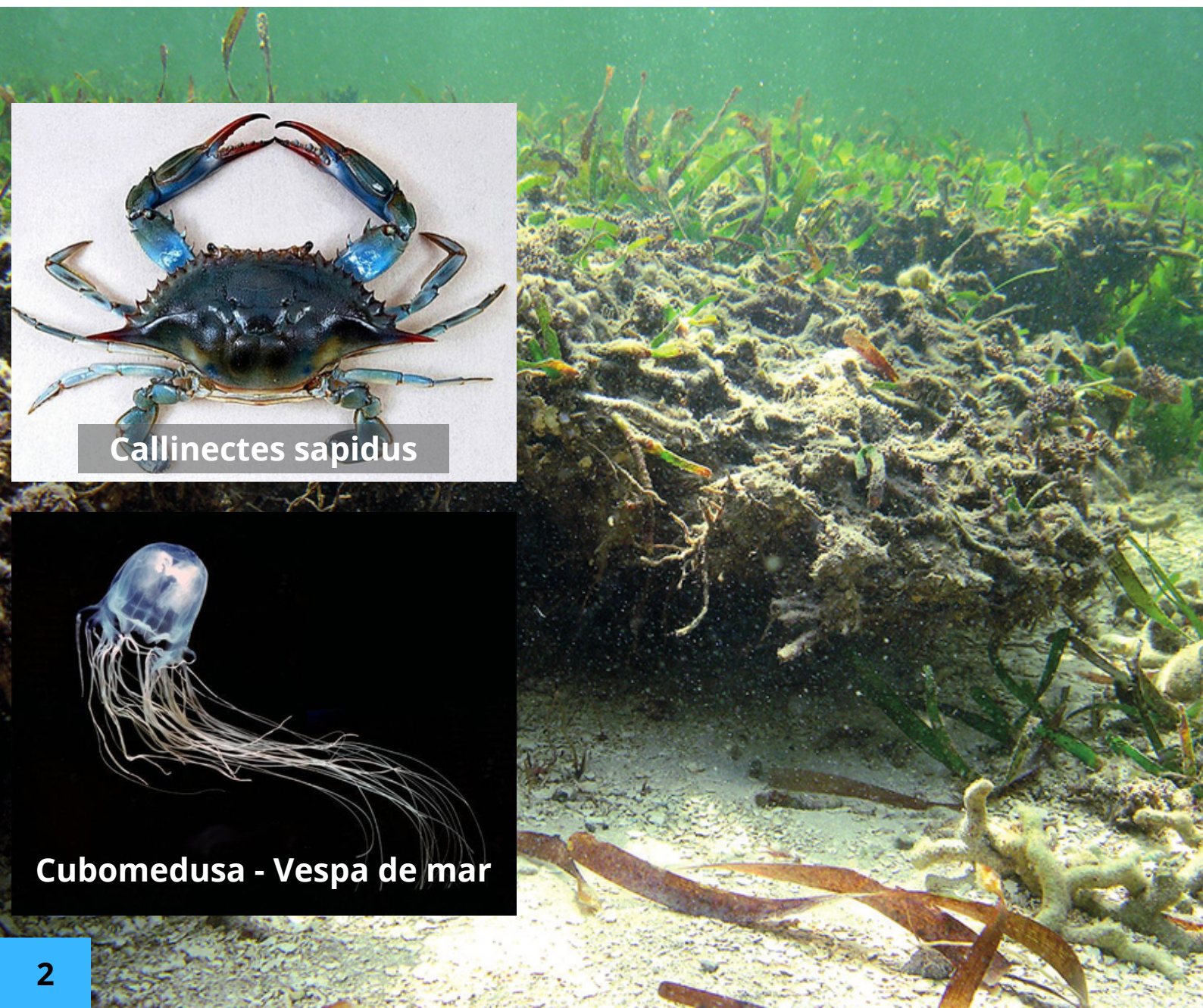
# Comunicació i divulgació

També es donen casos d'invasió d'espècies per migració. Des de la construcció de Canal de Suez en 1869, s'han introduït a la Mediterrània més de 300 espècies procedents de la Mar Roja. Un exemple seria el de la cubomedusa (*Carybdea marsupialis*) oriünda de la Mar Roja, i que es va detectar a la Reserva Marina del Cap de Sant Antoni a 2018. Aquesta espècie provoca picades molt més doloroses que les meduses autòctones.

A més l'abocament d'aigües de llast dels vaixells mercants pot introduir organismes procedents de zones molt allunyades..

Algunes d'aquestes espècies invasores són molt voraces i depreden sobre espècies autòctones, podent arribar a extingir-les. És el cas de l'Cranc Blau (*Callinectes sapidus*), que en pocs anys ha colonitzat tot el litoral mediterrani espanyol, d'altra banda, en ésser menjíbol s'aprofita com a espècie comercial.

També es donen casos de mol·luscs invasors com el musclo de Nova Zelanda (*Xenostrobus securis*) que competeixen pels recursos i l'espai amb els musclos autòctons, o el musclo zebra (*Dreissena polymorpha*) que provoca importants pèrdues econòmiques quan la seva proliferació en massa obstrueix infraestructures hidràuliques..



**Callinectes sapidus**



**Cubomedusa - Vespa de mar**

Aquest quadrimestre, marcat per la tornada a la "nova normalitat" imposada per la pandèmia de la COVID19, ha suposat un repte per a l'equip d'Educació Ambiental, que ha adaptat el contingut de les activitats i el treball en general a les condicions actuals.

Les restriccions i el confinament decretat a principis de març, van truncar el final de curs escolar i van obligar a suspendre les activitats previstes amb grups escolars. Amb el que l'equip d'educadors es va dedicar al teletreball, disseny de material divulgatiu de la xarxa d'Espais Naturals de la Comunitat Valenciana, senyalització i adaptació del Centre d'Interpretació i organització de les campanyes estivals amb els condicionants lògics a què obliga la situació d'epidèmia global..

## Campanyes de divulgació i difusió

Durant els mesos de juliol i agost han participat un total de 222 persones en les activitats organitzades per l'Equip d'Educació Ambiental, que van ser les següents:

- **La Reserva Marina en caiac.** En aquesta activitat es va comptar amb empreses de turisme d'aventura que col·laboren amb el parc i que estan en tràmits per a l'obtenció de la "Marca Parc", aquestes van proporcionar els caiacs i l'assegurança necessària, i els educadors del parc van realitzar la interpretació del medi marí, al costat dels impressionants penya-segats del Cap de Sant Antoni.
- **Introducció a la jardineria al Jardí Mediterrani de l'Albarda.** En col·laboració amb la "Fundació Enrique Montoliu (FUNDEM)", es va realitzar una visita guiada en què a més de conèixer aquest encantador lloc, amb les diferents tipologies de jardins (renaixentista, romàntic, àrab ...) els participants es van conscienciar de la importància i avantatges de la jardineria amb flora autòctona mediterrània.
- **Vesprades de Mar i Muntanya.** La intensa calor dels mesos estivals gairebé obliga a deixar les passejades pel Parc Natural per a les darreres hores de la vesprada, quan la temperatura és més agradable i a més, des de les Planes del Cap de Sant Antoni, es pot contemplar l'espectacular capvespre de estiu, entre el Montgó i el litoral de golf de València, al mateix temps, els participants van conèixer la biodiversitat vegetal de la zona..



## Jornada de difusió de cadires CRAN. Projecte "Pugem amb tu "

El 14 de juliol es va organitzar al Centre d'Interpretació del Montgó una Jornada teòrico-pràctica adreçada als educadors i brigades de manteniment de parcs, sobre el maneig de les cadires de rodes tot terreny adaptades a persones amb mobilitat reduïda. Hi van participar els equips de Parc Natural del Montgó i de Parc Natural de la Marjal de Pegó-Oliva. Tots dos parcs disposaran de dues cadires CRAN (Cadeira de Rodes Adaptada per a la Natura) fins al mes d'octubre, i les posaran a disposició de qualsevol persona interessada, de forma gratuïta.

Després d'aquesta jornada es van dissenyar dos itineraris adequats per a realitzar-los amb aquestes cadires, per les rutes del Montgó, i es va contactar amb entitats que puguen estar interessades en el projecte.

Des d'aquestes línies volem aprofitar també per comunicar la disponibilitat de les CRAN en els parcs Naturals, perquè tots puguem gaudir d'un recorregut per la naturalesa independentment de les nostres capacitats o limitacions.

Per a més informació o reservar les cadires, no dubteu en posar-vos en contacte amb l'equip d'Educació Ambiental del Montgó:

correu electrònic: [parque\\_montgo@gmail.com](mailto:parque_montgo@gmail.com)

telèfon: **679196461** (de 9.00 a 14.00)



# Regulació d'activitats

## Un Estiu més en La Cova Tallada

Per segon any consecutiu, el parc Natural ha instal·lat un punt de control i d'informació en l'accés a la senda de la Cova Tallada. Volem ressenyar l'esforç dedicat a l'atenció a la Cova Tallada amb la incorporació a l'equip d'educació d'una informadora dedicada a atendre "in situ" als visitants de la cova (a la foto que acompanya aquestes línies es pot comprovar que molts no arribaven en condicions adequades per recórrer el sender fins a la gruta, de dificultat alta).



Amb esta nova incorporació este servici s'ha ampliat un mes, cobrint el temps total en què està vigent la regulació d'accés a la Cova, des del 15 de juny fins al 30 de setembre.

Com a novetat també, i en relació a la pandèmia de COVID-19, enguany s'ha informat sobre l'ús de màscara durant tot el trajecte per a complir amb l'actual normativa sanitària, atés que en la senda és impossible mantindre la distància de seguretat així com de gel hidroalcohòlic en els punts amb cadenes i escales amb la finalitat de minimitzar el risc de contagi.

Este reforç del punt d'informació s'ha traduït en un augment de l'atenció als visitants com podem observar en les comparatives següents en entre estos dos últims anys.

Atenció realitzada en el Punt d'informació al juliol i agost:  
JULIOL 2019: 3930 persones; JULIOL 2020: 5249 persones.  
AGOST 2019: 5249 persones; AGOST 2020: 5596 persones .

Aquest increment en reserves és degut probablement, que ja és el segon any d'aplicació de la regulació.

Reserves realitzades per a accedir a la Cova Tallada al juliol i agost:  
JULIOL 2019: 7655 reserves; JULIOL 2020: 11.007 reserves.  
AGOST 2019: 10838 reserves; AGOST 2020: 11258 reserves.

De fet volem destacar també l'esforç dedicat a l'atenció telefònica a usuaris que requerien informació sobre la visita a la cova amb una mitjana de 40-50 crides diàries ateses al juliol i agost al Centre d'Interpretació



# Manteniment i Conservació

A pesar de les limitacions imposades per la pandèmia, l'equip de manteniment del parc ha continuat treballant per a millorar i conservar el nostre espai Natural.

En estos quatre mesos volem destacar algunes actuacions singulars que han suposat el gros del treball.

## **Manteniment de l'Àrea Recreativa del Cap de Sant Antoni.**

Durant el mes de maig, aprofitant que l'Àrea Recreativa es trobava tancada al públic, la brigada va realitzar un desbrossament selectiu al voltant de la mateixa i va plantar espècies d'arbustos i arbres autòctones de la zona. També es van reparar els bancs i les taules de fusta i es van fixar i van adequar les passarel·les que donen accessibilitat a persones de mobilitat reduïda.

A més de tots estos treballs, es va decidir delimitar la zona pròxima al pàrquing i que dóna accés al camí del Quarter amb unes baranes de fusta per a evitar que els vehicles accedisquen i aparquen sobre la vegetació, amb la consegüent erosió de la mateixa.

## **Restauració d'ampits de pedra en El Camí de la Colònia**

La brigada del parc ha degut repassar i restaurar els ampits del Camí de la Colònia en el seu encreuament amb estos, a base de pedra de maçoneria, un treball ardu i molt especialitzat. Una vegada recuperats estos ampits han servit de base per a la instal·lació de les 24 senyals recuperant toponímia oblidada o en alguns casos equivocada.

## **Repàs, adequació i millora de la senda del Racó fosc i del Racó del Bou**

Després de les pluges de primavera, les dues sendes es trobaven molt tapades per la vegetació i a causa del seu elevat ús, en alguns llocs el ferm es trobava en molt mal estat. En principi s'ha retallat la vegetació per a permetre un pas més còmode, i durant el mes d'agost s'han refet alguns passos, millorant el ferm i els murs en la senda del Racó Fosc



# Manteniment i Conservació



## Treballs forestals.

Abans de l'entrada de l'estiu i l'arribada d'un temps més càlid, s'han emprès diversos treballs forestals, principalment l'aclarida de pins en zones de regeneració post incendi a la zona de el Cap de Sant Antoni; la utilització de branques i restes de poda per interposar barreres en els múltiples senders secundaris que anem trobant al llarg dels recorreguts de les rutes a l'igual que en molts runars, que erosionen el sòl i destrossen la vegetació..

## Protecció de la Flora endèmica, rara i en perill.

Referent a la plaga de "cotonet" que afecta l'alfals arbori (*Medicago citrina*), la brigada ha aconseguit més marietes per a incentivar la lluita biològica i mantindre una població de depredadors naturals estable.

S'han realitzat regs sobre totes les plantacions realitzades estos dos últims anys per a assegurar la seua supervivència, la qual cosa implica la visita a nombroses localitzacions i l'acarretjament de garrafes d'aigua fins als punts. Gràcies a això el percentatge de supervivència de les espècies plantades supera el 65%

S'ha continuat amb l'eliminació de flora exòtica centrant-se els treballs en la zona del Cap de Sant Antoni i en el Barranc de les Moreres







## Nova senyalística al Camí de la Colònia.

El passat 6 de juliol el Regidor de Cultura de Dénia Raúl David García de la Reina Martínez i el director del Parc Natural Joseba Rodriguez Aizpeolea inuguraren els senyals amb els noms dels barrancs que travessen el Camí de la Colònia en tot el seu recorregut. Esta senyalística ha sigut patrocinada pel Departament de Cultura de l'Ajuntament de Dénia i és el fruit del treball de recopilació de toponímia del personal del parc Natural del Montgó.

Els cartells ja estan col·locats, des del barranc de la Penya de l'Àguila, el primer per l'oest, fins al de la Cova del Gamell, el situat més a l'est d'este vessant nord del Montgó.

## Rescats i incidències durant l'estiu all parc Natural del Montgó

Tal vegada a causa del recent confinament, des de maig s'ha notat un augment de visitants en totes les sendes del parc. No obstant això amb l'arribada de les altes temperatures, el senderisme en muntanya ha de realitzar-se amb especial atenció. Concretament, és imprescindible evitar les hores més caloroses del dia per a realitzar esta pràctica i sempre portar aigua damunt i gorra si no podem evitar-ho. En el cas del Montgó, molts dels visitants estiuencs no estan acostumats a este tipus d'exercici, atés que vénen a la zona atrets per la platja i veuen al Montgó una oportunitat per a fer quelcom diferent sense tindre en compte la severitat del medi.

Així aquest estiu s'han realitzat per part dels Servicis d'Emergència fins a 6 rescats en helicòpter, resultant un d'ells molt greu i tots per colp de calor.

Destacar la davallada d'estos rescats en la Cova Tallada des de la implantació de la reserva prèvia i el punt d'informació d'accés a la mateixa.



## Nova espècie de flora exòtica invasora detectada al Parc Natural.

Per desgràcia, s'ha detectat en el parc Natural del Montgó la primera presència sobre ecosistemes forestals de la presència del fals miraguà, (*araujia sericifera*) molt coneguda per la seua presència en bancals erms i el seu característic fruit però que no s'havia registrat encara com a invasores en ambients naturals.

Destacar el treball tan important que està realitzant la Brigada del parc per a mantindre controlats els punts d'on s'ha vist aparéixer i evitar que poguera estendre's a altres zones del parc



*A la vora - vora del mar on vigila Montgó,  
els peus a l'aigua i als nivols lo front,  
omplia una verge son càntir d'argila,  
mirant-se en la font.*

*Balada de Mallorca, Jacint Verdaguer (1845-1902)*

## ...i molt més:

Continuem obrint aquestes pàgines a qualsevol que vulga aportar la seua pedreta per a "entre tots, fer marge", de manera que puguen fer-nos arribar fotos, articles, correccions col·laboracions... en definitiva, que este butlletí siga un lloc de trobada entre el personal que treballa al Parc i els visitants, propietaris, veïns ... etc.

Per tal de fer-nos arribar el que vos agradaria que publicarem en estes pàgines trimestrals, podeu enviar per correu electrònic a l'adreça electrònica de:

[parque\\_montgo@gva.es](mailto:parque_montgo@gva.es).

I si volen participar de les nostres activitats organitzades, i conèixer un poc més el "vell Montgó", visiteu la nostra pàgina web:

<http://www.parquesnaturales.gva.es/ca/web/pn-el-montgo>

Redacció: Equip Tècnic de la Unitat de Gestió del Parc Natural del Montgó  
Generalitat Valenciana. Conselleria d'Agricultura,  
Medi Ambient, Canvi Climàtic i Desenvolupament Rural  
Camí de Sant Joan nº1. Finca del Bosc de Diana. C.P.:03700. Dénia. Alicante.  
Telf.: 966 467 155 / 679 196 461

E-mail: [parque\\_montgo@gva.es](mailto:parque_montgo@gva.es) ; web: <http://parquesnaturales.gva.es>



**GENERALITAT  
VALENCIANA**

parc natural  
del montgó

