



# Parcs Naturals de la Comunitat Valenciana

Nº 08 OCTUBRE-DECEMBRE 2019



GENERALITAT  
VALENCIANA

parc natural  
del montgó



# Montgó

INFO trimestral del Parc Natural del Montgó

## 01

### COL·LABORACIONS

- LA MUNTANYA DELS CENT BARRANCS (III)  
La Solana de Xàbia

Ximo Bolufer

## 04

### COMUNICACIÓ I DIVULGACIÓ

- ELS ESCULLS DE LA RESERVA MARINA, EL TRESOR DEL CAP DE SANT ANTONI

Raquel López Martínez

## 07

### MANTENIMENT I CONSERVACIÓ

- Flora endèmica, rara i en perill.
- Treballs forestals.
- Base de dades de senyals del parc natural
- Reposició de senyals en diverses rutes.

## 09

### EDUCACIÓ AMBIENTAL

- Visites escolars al parc natural del Montgó.
- Campanyes de comunicació.

## 10

### NOTÍCIES

## LA MUNTANYA DELS CENT BARRANCS (III) La Solana de Xàbia

Seguint el nostre periple que envolta el Parc Natural del Montgó, ens fixem ara en la cara Sud del massís, tota ella en terme municipal de Xàbia. Des d'esta perspectiva formada per espectaculars tallats calcaris, tenyits de vermell pels òxids de ferro integrats a la roca, la muntanya ofereix una personalitat única, captivadora, i canviant acord acom la llum de el sol la il·lumina en el seu recorregut diari. D'altra banda, els vessants que apuntalen a manera de contraforts els cingles, estan solcats per multitud de barrancs que desguassen cap a la fèrtil plana quaternària situada entre Xàbia, Jesús Pobre i Gata de Gorgos coneguda com "Les Valls" i "les Barranqueres".

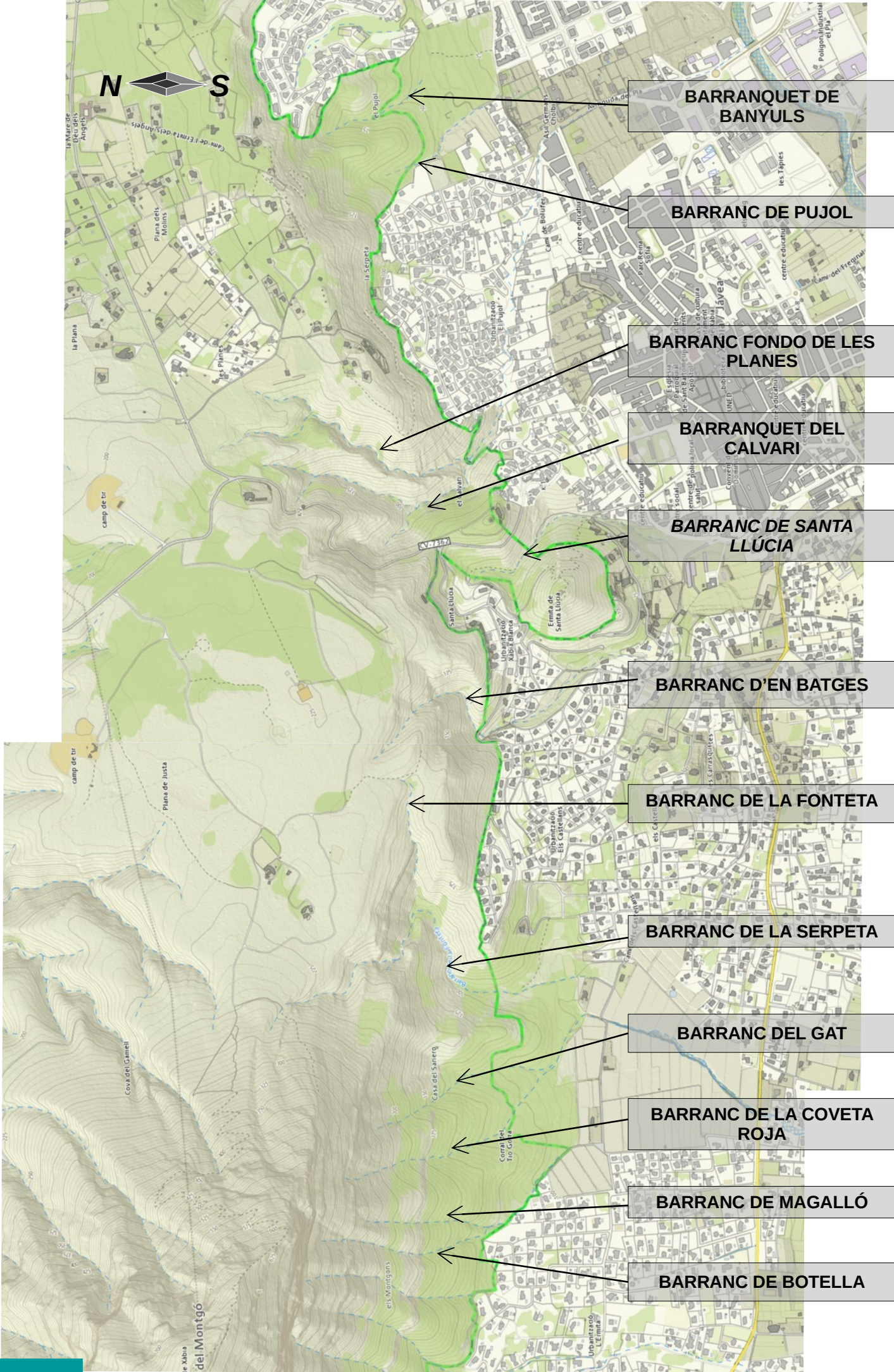
Fins no fa gaires dècades estes vessants de solana les ocupaven bancals amb margens de "pedra seca", on les abundants pluges i l'elevada insolació afavorien el cultiu del raim moscatell més primerenc i dolç de la zona. Actualment aquelles antigues terrasses han estat substituïdes per urbanitzacions de luxe, que han esborrat la majoria dels topònims de la zona de la memòria local.

Amb aquesta aportació tractem de rescatar d'aquest oblit els noms tradicionals dels nostres barrancs.



*Vessant Sud del Montgó, Les Valls y Les Barranqueres desde el Puig de la Llorença*





**BARRANQUET DE BANYULS**

**BARRANC DE PUJOL**

**BARRANC FONDO DE LES PLANES**

**BARRANQUET DEL CALVARI**

**BARRANC DE SANTA LLÚCIA**

**BARRANC D'EN BATGES**

**BARRANC DE LA FONTETA**

**BARRANC DE LA SERPETA**

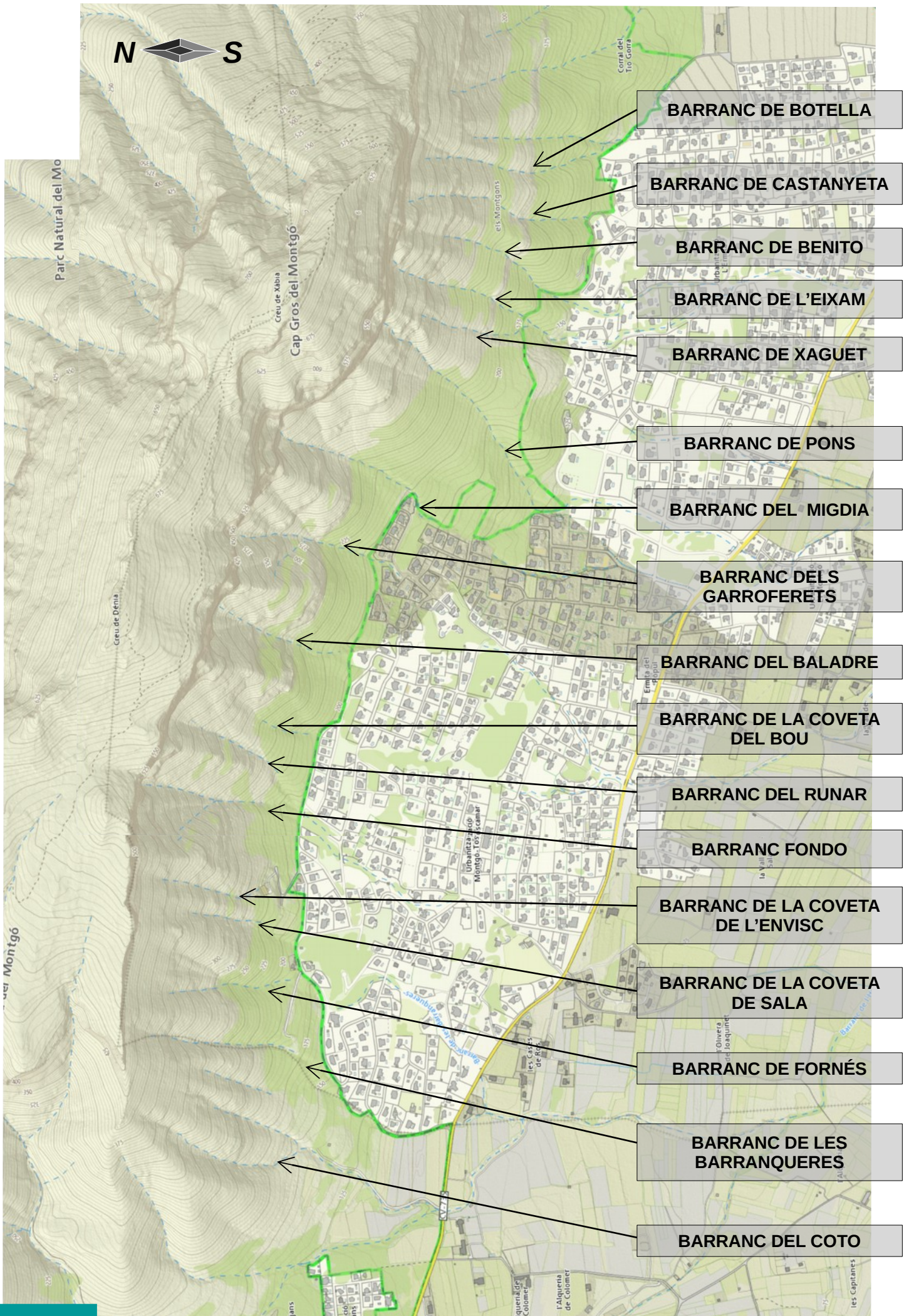
**BARRANC DEL GAT**

**BARRANC DE LA COVETA ROJA**

**BARRANC DE MAGALLÓ**

**BARRANC DE BOTELLA**







## ELS ESCULLS DE LA RESERVA MARINA, EL TRESOR DEL CAP DE SANT ANTONI

Raquel López Martínez

Graduada en Ciències de la Mar (UA)

*Dendropoma cristatum* és un dels habitants del litoral valencià i està inclòs en l'Annex II (Espècies en perill o en perill d'extinció) del Protocol per a àrees especialment protegides i biodiversitat a la Mediterrània (Conveni de Barcelona).

Aquesta espècie animal pertany al *Phylum Mollusca*, dins de la classe dels *Gasteropoda* i la família *Vermetidae*

Viuen en l'ambient marí, habita fixe al substrat rocosos de l'ambient mesolitoral sense gaire pendent, però pot créixer també fins a tres metres de profunditat. Aquesta situació fa que els organismes que hi viuen es vegin contínuament sotmesos a l'efecte de l'hidrodinamisme propi de la zona, com les marees i l'onatge, per això la vida en aquesta franja litoral és molt dura ja que es donen períodes de forta irradiació i emersió continuada..

Es tracta d'una espècie gregària que té la capacitat de formar densos agregats cimentats al permetre que algues calcàries creixen sobre les seues petxines, que tenen la característica de tenir la forma d'un tub irregular, més semblant a un cuc que a un mol·lusc.

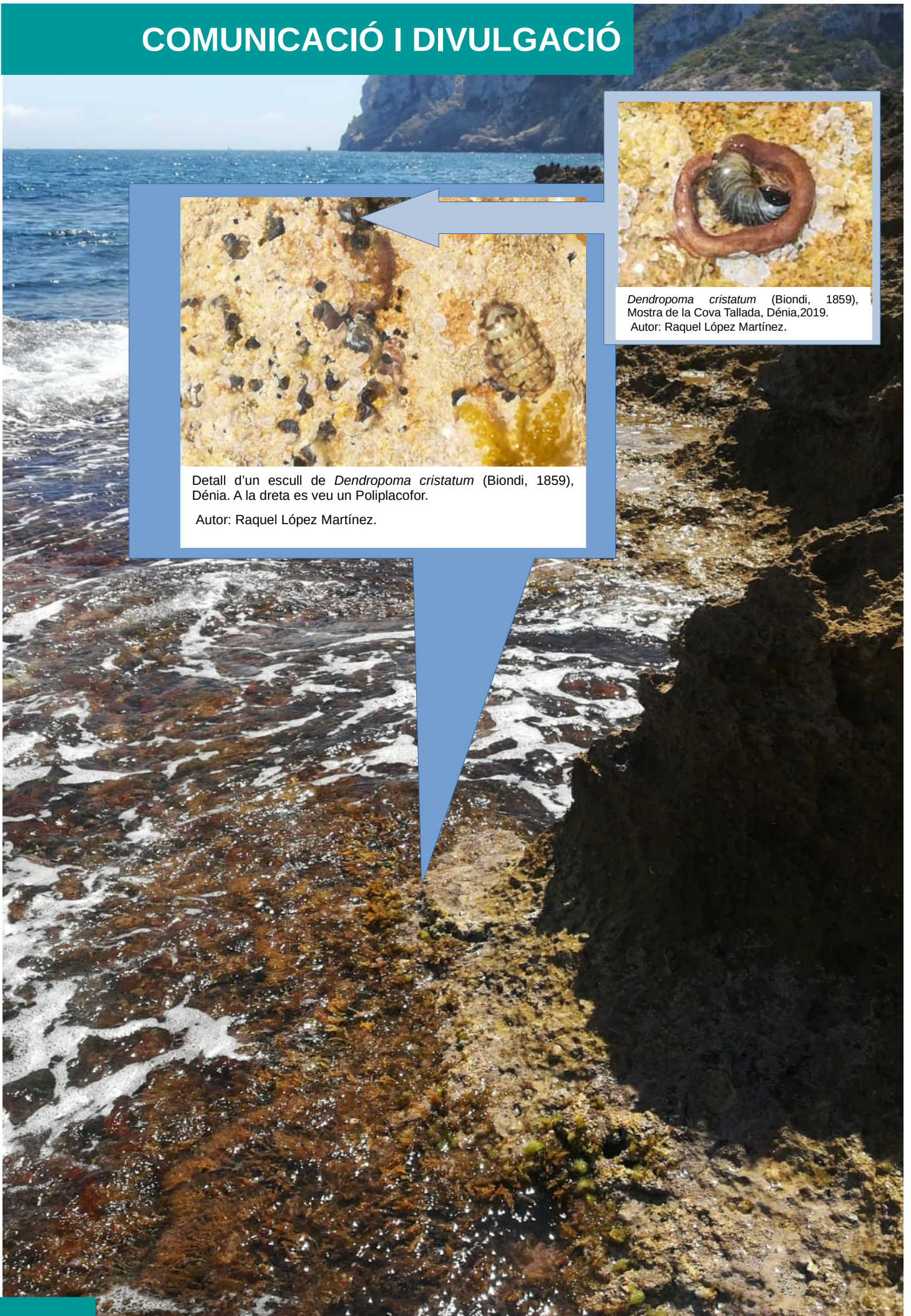
Aquesta associació entre organismes permet que es formen esculls, els quals han estat inclosos com bioestructures amenaçades en el Llibre Vermell de dades de la Mediterrània (worms Editorial Board (2019).



*Dendropoma cristatum* (Biondi, 1859). Mostra de la Cova Tallada, Dénia, Espanya. Autor: Raquel López Martínez.

1: Individu sent cobert per algues calcàries; 2: Opertura del tub calcàri que protegeix l'animal.





Detall d'un escull de *Dendropoma cristatum* (Biondi, 1859), Dénia. A la dreta es veu un Poliplacofor.

Autor: Raquel López Martínez.



*Dendropoma cristatum* (Biondi, 1859), Mostra de la Cova Tallada, Dénia, 2019.  
Autor: Raquel López Martínez.



# COMUNICACIÓN Y DIVULGACIÓN

## Importància ecològica dels vermètds

Es tracta dels precursors en la creació de nous substrats on altres espècies poden viure.

El procés de colonització de les roques comença quan els juvenils s'adhereixen a les mateixes i sobre ells comencen a créixer algues que absorbeixen el carboni de la mar i calcifiquen les roques creant uns esculls ben preparats perquè individus menys resistents puguin créixer sobre elles.

A partir d'aquest moment tota classe d'organismes es concentra al voltant dels vermètds i es genera un ecosistema molt ric

## On creixen?

Aquests animals creixen sobretot on la qualitat de les aigües és molt bona, així que de vegades són utilitzats com a indicadors del bon estat dels mars.

És molt possible que vegem vermètds si els busquem en mars càlids, sobre roques calcàries sense gaire pendent.

## Amenaces:

- Trepig
- Contaminació i abocaments
- Marisqueig
- Sedimentació

Plataforma de abrasión sumergida.  
Cabo de San Antonio, Denia





# MANTENIMENT I CONSERVACIÓ

## FLORA ENDÈMICA, RARA I EN PERILL.

Fins al mes d'octubre s'ha continuat amb la prospecció revisió de *Cydalima* en les poblacions de boix del parc. Personal de la brigada junt a l'educador ambiental van finalitzar esta temporada amb la revisió de la zona del Cim del Montgó, des de la caseta de Biot a la Creu de Dénia. S'han detectat fulles rosegades per *Cydalima* en una mata, però l'estat fitosanitari de la població és bo.

Quant a la plaga de "cotonet" que afecta la *Medicago citrina*, la brigada ha aconseguit més marietes per a incentivar la lluita biològica i mantindre una població de depredadors naturals estable.

Finalment s'han realitzat noves plantacions de l'espècie rara *Ruscus hypophyllum* en punts del parc per a reforçar les poblacions naturals existents. Les plàntules procedixen del CIEF, de llavors provinents de les poblacions naturals arreplegades durant diversos anys. Les zones de plantació es van seleccionar entre diverses possibles després de visita a la zona i evaluació pertinent per part del personal del parc.



Larva de *Cydalima* damunt de boixj. 2019

## TREBALLS FORESTALS.

Amb la finalització de l'estiu i l'arribada d'un temps més amable s'han représ diversos treballs forestals, principalment l'aclarida de pins pròxims a rutes com al de coll de Pous, i la posterior utilització de les branques i restes generats per a interposar barreres en els múltiples atalls que anem trobant al llarg dels recorreguts de les rutes i en moltes runars, i que erosionen i desfan la vegetació.



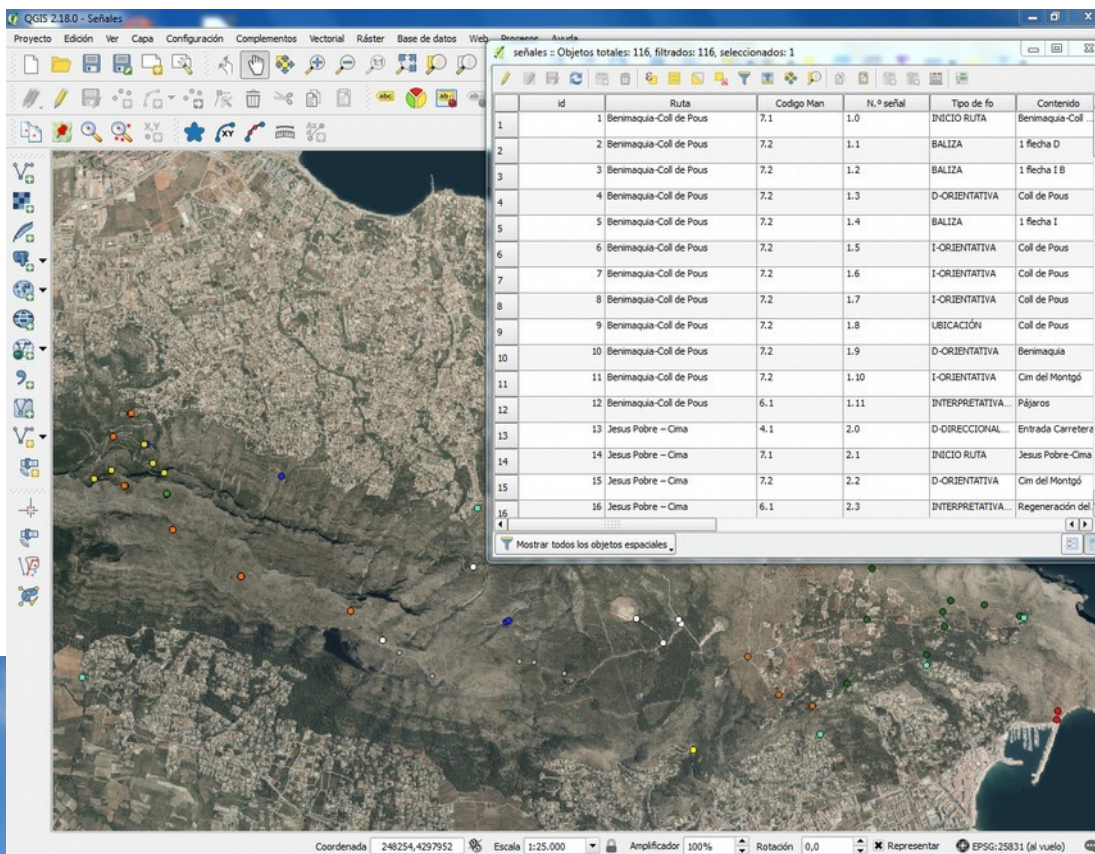


# MANTENIMENT I CONSERVACIÓ

## BASE DE DADES DE SENYALS DEL PARC NATURAL

El personal del parc natural ha finalitzat el projecte de realització d'una base de dades on figuren tots els senyals del parc considerats necessaris, així com el seu contingut, model i estat actual. Este projecte es va iniciar fa dos anys, amb la necessitat d'anar reposant senyals antics. Per poder fer-ho, personal en pràctiques que no coneixia les rutes del Montgó han realitzat les mateixes, apuntant les zones on consideraven la senyalística millorable o inclús prescindible, posteriorment s'ha comprovat la validesa dels dits suggeriments per part de tot el personal del parc, arribant a un consens i en alguns casos alterant senyals ja establertes desde fa temps.

Esta base de dades s'ha bolcat en un programa de SIG, generant fitxers visuals on podem veure la informació de cada senyal i la seua ubicació en el parc al mateix temps. La intenció és revisar la senyalística tots els anys i actualitzar esta base de dades anualment, incloent-hi fotografies. Seria molt interessant la participació ciutadana en este punt.



## REPOSICIÓ DE SENYALS EN VARIES RUTES.

A l'abril es va realitzar una comanda de senyals per a reposar alguns que no estaven en bones condicions o directament havien desaparegut. La brigada del parc realitza alguns d'estos senyals a mà per a suplir les que falten, però este mes d'octubre es va arrebregar la comanda realitzada i es van instal·lar els senyals renovats. Les rutes que han millorat la seua senyalística són dos, la ruta taronja "Camí de Colònia-Cim del Montgó" i la ruta verda "Jesus Pobre-Cim". També s'han inclòs uns senyals informatius sobre l'ús de bicicletes en el Parc Natural.



# EDUCACIÓ AMBIENTAL

## VISITES ESCOLARS AL PARC NATURAL DEL MONTGÓ.

D'octubre a novembre han visitat el Parc Natural gaudint de diferents activitats i visites un total de 762 alumnes de primària, secundària, batxillerat i altres programes educatius.

En una societat cada vegada més allunyada del contacte amb la natura. És durant les excursions i activitats d'educació ambiental, on els menuts i joves, no només passen un matí diferent en què adquireixen coneixements i reforcen els conceptes estudiats a l'aula, sinó que el benefici d'aquestes activitats arriba també a aspectes psicològics, de relació interpersonal, i de salut en general.



## CAMPANYES DEL QUART TRIMESTRE.

Les diferents campanyes que s'han dut a terme en el trimestre han estat les següents.

- Octubre: Programa Coneix el Montgó: "LA CARA SUD DEL MONTGÓ", on van participar 17 persones; Campanya sobre les aus: "La costa del Montgó refugi i descans per a les aus" en què 20 participants van recórrer la zona de les Rotes recollint plàstics i observant aus.

- Novembre: Programa Coneix el Montgó: "LA UMBRIA DEL MONTGÓ", amb 20 participants; i la Campanya "REDUCCIÓ DE RESIDUS" en la qual 12 persones van col·laborar en la neteja de caixes niu.

- Desembre: celebrem el DIA INTERNACIONAL DE LES MUNTANYES, amb 15 participants, i una VISITA GUIADA AL JARDÍ MEDITERRANI de l'Albarda, en què 25 persones van descobrir aquest bell racó de la fundació FUNDEM.







## PLANTACIONS DE CARRASQUES AL MONTGÓ.

Durant els mesos d'octubre i novembre, s'han realitzat unes quantes plantacions de bellotes de carrasques del Montgó en diversos paratges del Parc Natural per part d'entitats alienes al Parc. El material vegetal va ser proporcionat per personal del parc.

En primer lloc, volem anomenar a l'institut IES Sorts de la Mar de Dénia, que a través del seu professorat va promoure una visita al parc amb la intenció de participar en l'esdeveniment conegut com "la gran bellotada Ibèrica".

En segon lloc agrair a ACIF la plantació realitzada a finals de novembre on van participar una trentena de voluntaris i les seues famílies. A més de protegir contra el foc participen activament en tasques de conservació. Moltes gràcies a tots!

## "DRONES" PER A PREVINDRE?

Actualment la Policia Local està provant l'ús de "drones" per a la realització d'alguns servicis específics, principalment en el medi rural i forestal. Amb intenció de veure en que aspectes esta nova tecnologia podria ser d'utilitat en el parc, el passat 30 de novembre es va dur a terme un servici conjunt de vigilància i prevenció d'utilització de sendes i atalls per practicants de BTT. Es la primera col·laboració entre el Parc Natural i la Policia Local de Dénia. El resultat va ser extremadament satisfactori i va obrir camp per a utilitzar esta tecnologia en altres situacions.

Agraim encaridament a la Policia Local de Dénia la seua disposició.

## CONTROL POBLACIONAL DE PORCS SENGLARS

Les poblacions de porcs senglars, han patit en els últims anys un creixement molt important, causant, en molts casos danys importants a la flora protegida i endèmica del parc Natural. L'únic depredador natural que tenen actualment és l'home, i per tant devem agrair als Clubs de caçadors locals el seu esforç i col·laboració en el control poblacional d'esta espècie. En 2019 es van abatre **48 animals**, estes són les dades oferides pel Club de caça "el Montgó" dins del parc Natural al Terme Municipal de Dénia en les diferents modalitats de caça permesa per la normativa vigent.

## MEMORIAL A VÍCTIMES D' ACCIDENT D' AVIÓ

El passat 5 de desembre, l'associació de veterans de la RAF va descobrir un monòlit en honor de la tripulació del Wellington NA598, avió britànic que es va estavellar en el Montgó fa 50 anys el 5 de desembre de 1959





## ***PARAULES.....***

*Des de la talaia que constitueix el meu cim-Cap Gros en dieu vosaltres-abrace la vostra vida. Sóc testimoni permanent de la vostra existència i amb el pas del temps he esdevingut l'eterna muntanya màgica que us acompanya(.....).Sóc vigia passiu alhora que dipositari etern del vostre món, un món semblant al que viuen els protagonistes de les històries que us expliqueu al racó del foc per escurçar les llargues nits d'hivern."*

**Carme Miquel (2005).** La Mel i la Fel.

# ...i molt més:

Continuem obrint aquestes pàgines a qualsevol que vulga aportar la seua pedreta per a "entre tots, fer marge", de manera que puguen fer-nos arribar fotos, articles, correccions col·laboracions... en definitiva, que este butlletí siga un lloc de trobada entre el personal que treballa al Parc i els visitants, propietaris, veïns ... etc.

Per tal de fer-nos arribar el que vos agradaria que publicarem en estes pàgines trimestrals, podeu enviar per correu electrònic a l'adreça electrònica de:

[\*parque\\_montgo@gva.es.\*](mailto:parque_montgo@gva.es)

I si volen participar de les nostres activitats organitzades, i conèixer un poc més el "vell Montgó", visiteu la nostra pàgina web:

[\*\*http://www.parquesnaturales.gva.es/ca/web/pn-el-montgo\*\*](http://www.parquesnaturales.gva.es/ca/web/pn-el-montgo)

Redacció: **Equip Tècnic de la Unitat de Gestió del Parc Natural del Montgó**

Generalitat Valenciana

Conselleria d'Agricultura, Medi Ambient, Canvi Climàtic i Desenvolupament Rural

Camí de Sant Joan nº1. Finca del Bosc de Diana. C.P.:03700. Dénia. Alicante.

Telf.: 966 467 155 / 679 196 461

E-mail: [parque\\_montgo@gva.es](mailto:parque_montgo@gva.es) ; web: <http://parquesnaturales.gva.es>



**GENERALITAT  
VALENCIANA**

parc natural  
del montgó

