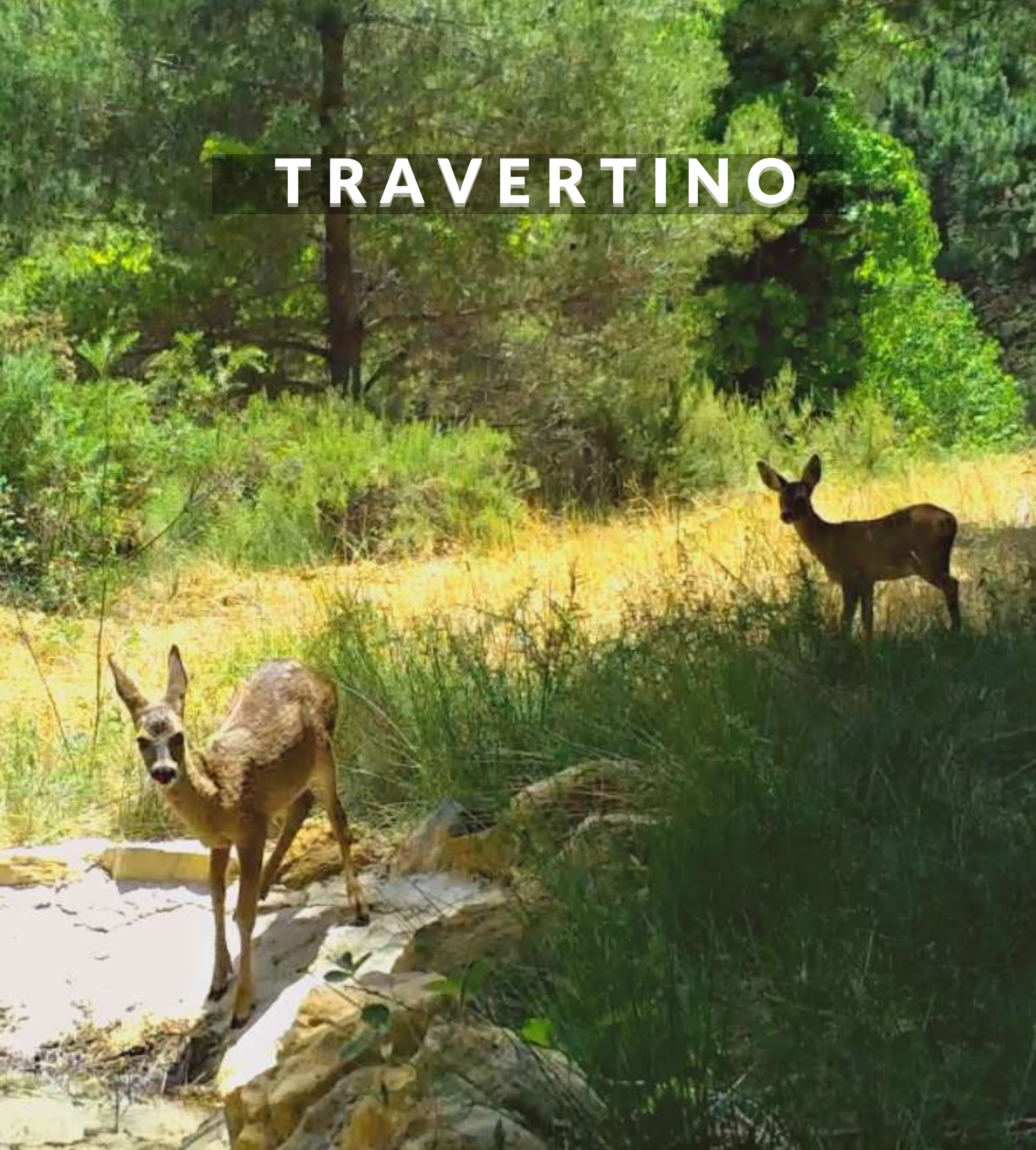


# TRAVERTINO



**Parques Naturales**  
de la Comunidad Valenciana



GENERALITAT  
VALENCIANA

parc natural  
de chera-sot  
de chera



**BOLETÍN CUATRIMESTRAL DEL PARQUE NATURAL  
CHERA-SOT DE CHERA**

**Nº 16. MAYO-AGOSTO 2022**

# Fuente Vauclusiana

## CONCEPTO

Es uno de los **fenómenos cársticos** (que tienen lugar en terrenos cálcicos) más curiosos, donde se requiere una cavidad cerrada que tenga salida al exterior por un conducto subterráneo. Este actúa como sifón ascendiente debido a un aumento de la presión antes del sifón. De este modo una galería puede alimentar a otra en un nivel más alto.



Fuente: [kuriosidadescientifiks.blogspot.com](http://kuriosidadescientifiks.blogspot.com)

Una de las principales características de estas fuentes es su **intermitencia**, ya que surgen cuando hay determinado volumen de agua en la cavidad interior. Suelen salir en periodos de tiempo regulares, por lo que parecen relojes naturales bastante exactos y solo "atrasan" o "adelantan" tras las épocas de grandes lluvias o grandes sequías, pues dependen esencialmente del caudal de los **ríos subterráneos** que los alimentan.

Estos fenómenos geológicos son escasos, pero tenemos la suerte de contar con uno de ellos: el manantial de **Las Toscas**, cuya agua subterránea contiene carbonato cálcico disuelto, el cual precipita en su encuentro con la vegetación formando la roca conocida como **travertino**.

Imagen portada: Corzos en una balsa de agua (Chera)

Imagen derecha: Las Toscas (Sot de Chera)

Imagen izquierda: Foto de la luna (Sot de Chera)



# ÍNDICE



## 04 EDITORIAL

---

## 05 COMUNICACIÓN Y DIVULGACIÓN

- CENSOS DE AVIÓN COMÚN
- 

## 08 COLABORACIONES

- CAMPO DE TRABAJO  
INTERNACIONAL DE CHERA
- 

## 10 ACTIVIDADES DE EDUCACIÓN AMBIENTAL

- OBSERVACIONES  
ASTRONÓMICAS 2022
  - CELEBRACIÓN II ANIVERSARIO  
OASIS DE MARIPOSAS
  - MUÉVETE POR LAS  
ENFERMEDADES RARAS
  - ELIMINEMOS LA BASURALEZA
- 

## 12 CONSERVACIÓN Y MANTENIMIENTO

- LLENADO DE BALSAS DURANTE  
EL VERANO PARA FAUNA
  - RIEGOS DE APOYO DURANTE EL  
VERANO
  - SUELTA DE CONEJOS EN EL  
VALLADO DE LAS CIMAS
  - PLANTACIÓN DE COLES EN EL  
OASIS
- 

## 14 NOTICIAS

---

## 15 PASATIEMPOS Y CURIOSIDADES

---

# EMERGENCIA CLIMÁTICA

Con el calor que hemos pasado este verano y la cantidad de incendios forestales que han habido, parece que cada vez es más difícil negar el **Cambio Climático**. También hemos visto los efectos devastadores de las tormentas y de la sequía que ha vaciado los pantanos. Todos nos hemos angustiado pensando en la posibilidad que los próximos años sean peores que este y en las condiciones en las que tendrán que vivir nuestros hijos y nietos.

Hay gente que dice que se trata de un problema de **escala planetaria** contra el cual poca cosa pueden hacer, que tienen que ser los gobiernos quienes le den solución. Otros no dudan al participar en manifestaciones y movilizaciones para señalar el problema pero no están dispuestos a renunciar a ninguna de las comodidades que disfrutan.

Porque todos tenemos que tener claro que si realmente queremos frenar el **Calentamiento Global**, tenemos que hacer sacrificios: tenemos que consumir menos, tenemos que subir la temperatura del aire acondicionado, tenemos que bajar la temperatura de la calefacción, tenemos que aparcar el coche y utilizar el transporte público y la bicicleta, tenemos que instalar placas solares en nuestros tejados, tenemos que aislar adecuadamente nuestra vivienda...

Hay una situación que está ayudándonos a que nos decidamos a hacer esos sacrificios: los precios cada vez más elevados de la energía, que acaban afectando a todos los productos que compramos.

Y nuestros gobiernos también están comprometidos en esta lucha. Por ejemplo, el Consell de la Generalitat Valenciana y el Gobierno de España han aprobado sendas **Declaraciones de Emergencia Climática**:

<https://agroambient.gva.es/documents/163279113/168811583/Declaraci%C3%B3n/439c2767-f807-40b0-ac61-0d2d35bb27c8>

[https://www.miteco.gob.es/es/prensa/declaracionemergenciaclimatica\\_tcm30-506551.pdf](https://www.miteco.gob.es/es/prensa/declaracionemergenciaclimatica_tcm30-506551.pdf)

Todos tenemos que aportar nuestro granito de arena, por nosotros y por nuestros herederos.

Gabriel Ballester, director conservador del Parque Natural de Chera- Sot de Chera



## Censos de avión común (*Delichon urbicum*)

“Existe el tópico de que la biodiversidad está vinculada únicamente a las áreas naturales y que pueblos y ciudades son ajenos a su conservación. Sin embargo, **las zonas urbanas pueden tener también un importante papel en la supervivencia de algunas especies amenazadas** que han conseguido adaptarse a hábitats humanizados cuando éstos satisfacen sus requerimientos ecológicos” -Plan estratégico del patrimonio natural y de la biodiversidad 2011-2017

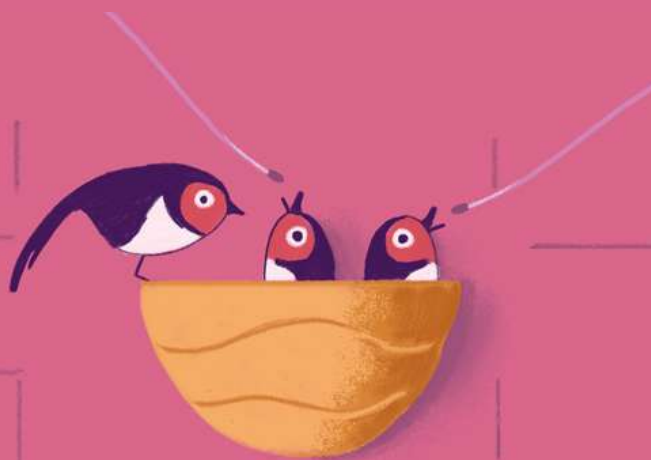
1.000 viajes a por barro para construir su nido

2.000 moscas y mosquitos cazados cada día

5.000 kilómetros recorridos para criar aquí

### AVIÓN COMÚN TRABAJANDO

Si cuidas de las aves urbanas,  
ellas te cuidarán a ti.



Fuente: <https://www.avesdebarrio.seo.org/sosnidos/>

En Chera realizamos censos en verano para comprobar la evolución de la importante colonia de avión común (*Delichon urbicum*), que tras pasar el invierno en el golfo de Guinea, en el oeste de África, regresan cada primavera a Chera para reproducirse. Es bastante común que regresen año tras año al mismo nido, acometiendo a su llegada pequeñas labores de “rehabilitación”.

Construir sus nidos les implica un gran esfuerzo. Necesitan de charcas con barro adecuado para la fabricación de sus nidos y muchos viajes de ida y vuelta cargando diminutas bolitas en su pico. Por ello, encontrarse con sus nidos destruidos les obliga a construir uno nuevo, lo que supone una inversión energética extra que disminuye su productividad en términos de número de huevos puestos y supervivencia de los pollos. De hecho, la destrucción de nidos y desaparición de lugares de cría es una de las causas identificadas por los expertos del declive de estas aves.

**Si quieres ayudar a estas aves, protege sus nidos. Son grandes insectívoras que nos ayudan a mantener a raya a los molestos mosquitos.**

# CAMPO DE TRABAJO INTERNACIONAL DE CHERA

EN COLABORACIÓN CON EL IVAJ Y EL AYUNTAMIENTO DE CHERA

Después de dos años, regresamos este verano con el VI Campo de Trabajo Internacional del **Parque Natural de Chera-Sot de Chera**, en colaboración con el Institut Valencià de Joventut (**IVAJ**) y el **Ayuntamiento de Chera**, que acogió a 22 jóvenes de 18 a 30 años de ámbito nacional e internacional (Francia, Turquía y Méjico) entre el 15 y 30 de Julio de 2022.

Durante dos semanas el voluntariado estuvo acompañando a los trabajadores del Parque Natural para realizar las actividades que necesitaban de su apoyo y colaboración. Los voluntarios participaron en todo tipo de actuaciones, tanto de conservación y mantenimiento de sendas y caminos, como de construcción de cajas nido y de apoyo a las técnicas de Educación Ambiental con censos y preparación de futuras actividades.

Los trabajos que se realizaron junto la **Brigada de Parques** fueron:



Construcción cajas nido



Mantenimiento senda

- Trabajo de **piedra en seco**. Recuperación de una sección de muro para reconducir un camino.

- Cajas nido para **aves insectívoras** y **murciélagos**.

- Modificación del trazado de una senda para evitar la gran pendiente que, debido a la **escorrentía**, estaba erosionándose .



Construcción muro



Participantes del voluntariado junto al muro terminado



Por otro lado, las actividades que realizaron con las **Técnicas de Educación Ambiental** estuvieron más centradas en el estudio y la recopilación de datos necesarios para tener un seguimiento adecuado de la **biodiversidad** del Parque, así como el seguimiento y evaluación de la calidad y presencia de fauna y flora de diversas balsas que sirven como puntos de agua para la fauna.

Concretamente las actividades de monitoreo que se realizaron fueron las siguientes:

### 1. Censo de **mariposas** y **odonatos** (libélulas y caballitos del diablo):

Gracias al apoyo del voluntariado se identificaron 22 especies distintas de mariposas. También cabe destacar que se identificaron ejemplares de *Coenagrion mercuriale*, una especie de caballito del diablo, considerada como vulnerable y protegida a nivel de la Unión Europea. Vive en pequeños riachuelos soleados, de poco caudal y aguas limpias con abundancia de vegetación.

### 2. Seguimiento y evaluación de la calidad en **balsas** y **ríos**:

Se revisaron las balsas del Vivero y la Boquera, identificando los distintos tipos de **macroinvertebrados** que nos dieron información de la buena calidad del agua de estas y se comprobó que la población de **gallipatos** (*Pleurodeles waltl*) de la balsa del Vivero sigue presente.

Por otro lado se monitorearon las dos poblaciones que existen de **cangrejos de río** (*Austropotamobius pallipes*), una especie protegida, en la Fuente de la Hoya y el Barranco del Agua. Se observó que las poblaciones seguían estables y que además se habían reproducido.



Censo macroinvertebrados



Censo cangrejo de río

*Austropotamobius pallipes*

### 3. Censo de nidos de **avión común** (*Delichon urbicum*)

Este año con la ayuda de los voluntarios, se revisó el número de nidos de avión común existentes en el municipio, tomando nota de sus coordenadas y orientación para hacer un seguimiento de estos y concienciar a la población de la importancia de preservar los nidos. En total se contabilizaron 142 nidos que equivalen a aproximadamente 300 crías, por lo que podemos suponer que en Chera hay una colonia de unos 500 ejemplares.

### 4. Cámara fototrampeo

Se colocó una cámara de fototrampeo cerca de uno de los puntos de agua que la Brigada del Parque se encarga de mantener para la fauna y se detectaron tres ejemplares de **corzo** (*Capreolus capreolus*) (dos crías y un macho adulto), **ardillas** (*Sciurus vulgaris*) y una **garduña** (*Martes foina*).

### 5. Botánica: Herbario y actualización datos árboles monumentales

Se realizó una pequeña ruta botánica desde la **Fuente del Barrio** hasta la **Fuente Gabriel**, que se dividió en cuatro partes diferentes según como cambiaba la vegetación, para realizar un pequeño herbario. También se actualizaron los datos de algunos de los árboles monumentales que estaban en la ruta.

### 6. Suelta de aves

En colaboración con el IVAJ, el Ayuntamiento de Chera y el Centro de recuperación de Fauna "La Granja de El Saler", se reintrodujeron en el parque varias especies de aves rapaces: 2 **mochuelos** (*Athene noctua*), 4 **cernícalos** (*Falco tinnunculus*) y un **cáرابو** (*Strix aluco*).

*¡Muchas gracias  
por vuestro trabajo!*



Voluntaria del Campo de Trabajo liberando un mochuelo

*Athene noctua*



## OBSERVACIONES ASTRONÓMICAS 2022



Montaje de telescopios en el corral del Tío Juanete



Representación de la Tierra y la luna con maquetas



Exposición sobre contaminación lumínica en Sot de Chera

En los meses de junio y julio se llevaron a cabo dos observaciones astronómicas, una en cada uno de los municipios que conforman el Parque Natural de Chera-Sot de Chera.

El viernes 17 de junio, comenzó el circuito de observaciones astronómicas de Tierra Bobal en el municipio de Chera. Dada la reciente acreditación a la comarca de Utiel-Requena como **Destino Turístico Starlight**, en la que se valora la excelente calidad del cielo nocturno de este territorio, se ha puesto en marcha una serie de observaciones astronómicas para este verano. Desde el Parque Natural guiamos a los asistentes mediante una ruta interpretativa hasta el corral del Tío Juanete donde después de cenar, se llevó a cabo la observación por miembros de la **Asociación Valenciana de Astronomía (AVA)**.

El 8 de julio se realizó otra observación astronómica en Sot de Chera, esta vez realizada por los Dr. Enric Marco y Dr. Ángel Morales de la Universidad de Valencia y la **Asociación Cel Fosc**. En la interesante charla previa a la observación, pudimos comprender por qué es tan nociva la contaminación lumínica para los seres vivos, y qué medidas podemos llevar a cabo para corregir el alumbrado público y recuperar así la oscuridad de la noche, la cual tenemos derecho a disfrutar.



## CELEBRACIÓN II ANIVERSARIO OASIS DE MARIPOSAS

El 29 de mayo tuvo lugar la celebración del segundo aniversario del **Oasis de Mariposas de Sot de Chera**.

Después de dos años de tener que posponer la presentación oficial de este espacio dedicado a la conservación y cría en libertad de mariposas y polinizadores, finalmente pudimos realizar un evento festivo para todos los asistentes, y en especial para la población local.

Dentro de la programación realizamos un taller de marionetas, la presentación del proyecto de educación ambiental "**Insectos, un mundo en miniatura**", y multitud de talleres.

Entre los talleres realizados, contamos con la experiencia de Juanjo Sánchez, un apicultor local que nos explicó la curiosa forma de vida de la abeja melífera y la importancia que estos insectos tienen en la naturaleza como polinizadores.

Para los más jóvenes, se llevaron a cabo talleres de minihoteles de insectos y censo de mariposas.

Finalmente toda la jornada fue amenizada gracias al almuerzo popular cortesía de la empresa **FORESA**.

Una gran jornada en la que transmitir la importancia de estos insectos en un espacio creado para ellos.



Teatro de marionetas: Insectópolis, ciudad de vacaciones



Taller de minihoteles de insectos y censo de mariposas



Taller de apicultura (impartido por Juanjo Sánchez)

## MUÉVETE POR LAS ENFERMEDADES RARAS



Charla sobre gallipatos en la balsa del Vivero



El sábado 4 de junio de 2022, colaboramos de manera altruista con las jornadas solidarias de Chera "**Muévete por las enfermedades raras**" en las que, una vez más, participamos con una actividad de suelta de uno de los anfibios más curiosos de la Comunidad Valenciana, el **gallipato**.

La actividad consistió en un pequeño recorrido hasta la balsa del Vivero, donde se realizó una pequeña charla explicativa para conocer a estos animales **protegidos** y posteriormente los liberamos en el medio acuático idóneo para su supervivencia y reproducción.

Si quieres conocer qué actividades se realizan en estas jornadas, y saber un poco más acerca de esta asociación, puedes hacerlo a través del siguiente enlace: <http://www.encherate.com/muevete/#>

El dinero recaudado en estas jornadas solidarias se destinó a la asociación **ANASBABI ciliopatías**.

## LLENADO DE BALSAS DURANTE EL VERANO PARA FAUNA

Durante el verano la brigada se encarga de mantener los **puntos de agua** dentro del parque. Estos son de gran importancia para el mantenimiento de la fauna silvestre, sobre todo durante estas épocas de verano.



Garduña y ardilla bebiendo



La utilidad de estos puntos se puede comprobar también mediante las cámaras de fototrampeo, donde se pueden observar los distintos animales que hacen uso de ellas.



Riegos en el Barranco del Agua

## RIEGOS DE APOYO DURANTE EL VERANO



Los riegos de apoyo (o mantenimiento inicial) resultan muy útiles para evitar las pérdidas de las plantaciones nuevas por **estrés hídrico**, causa principal de los fracasos en la repoblación forestal.

Estos riegos son puntuales y de baja frecuencia (por ejemplo, un riego en julio y otro en agosto) y solamente se efectúan en las primeras etapas del crecimiento de las plantas, para favorecer su desarrollo radicular, es decir, que las raíces crezcan lo suficiente para poder abastecerse por ellas mismas de agua en los años futuros.





## SUELTA DE CONEJOS EN EL VALLADO DE LAS CIMAS

Dentro del marco del proyecto "**Atracció de L'Àguila Imperial a la Comunitat Valenciana**", entre 2019 y 2020 se construyeron una serie de cercados para conejos con la idea de permitir la alimentación suplementaria de las águilas presentes en la zona.

Para el funcionamiento de los cercados, se realizan labores continuadas de mantenimiento como desbroces periódicos, mantenimiento de bebederos y comederos, etc.

La eficacia de los cercados como punto de alimentación se ha estudiado mediante el seguimiento de individuos marcados en algunos casos. En el caso concreto de **Sot de Chera** se han utilizado las cámaras de fototrampeo, mediante las cuales se ha podido observar la presencia de una pareja de **águila perdicera** (*Aquila fasciata*) que incluso ha llegado a realizar cópulas en el cercado.

Gracias a estos datos se ha podido concluir que los cercados de liberación de conejos han servido de punto de alimentación suplementaria a varias parejas de águilas circundantes.



Liberación de conejos en el vallado de Las Cimas

Presencia de individuo de **águila perdicera** (*Aquila fasciata*), fotografiado mediante cámara de fototrampeo en la cantera del buitre.



## RENOVACIÓN DE PLANTAS NUTRICIAS EN EL OASIS DE MARIPOSAS

A finales de agosto renovamos la parte hortícola de nuestro **Oasis de mariposas**. Es el momento ideal para plantar crucíferas de **variedades locales** tales como la Col de Xàtiva, el brocolí morado, la col rizada, coliflor o el rábano rojo.

Todas estas variedades están mejor adaptadas a las condiciones climáticas de la zona, y suponen un importante alimento para las orugas de mariposas que podremos observar alimentándose sobre sus hojas en los próximos meses.



Acondicionamiento del Oasis de Mariposas (Sot de Chera)

# noticias

## GRABACIÓN DEL PARQUE NATURAL PARA EL REPORTAJE DE 5BARRICAS Y VALENCIA PLAZA

El pasado 6 de Julio el equipo de **5barricas** visitó nuestro parque natural para hacer un reportaje en el que mostrar sus principales atractivos naturales, paisajísticos y geológicos.



En el reportaje que podéis visualizar AQUÍ, encontrareis un maravilloso plan para realizar un fin de semana junto a una de las mejores bodegas de la zona.

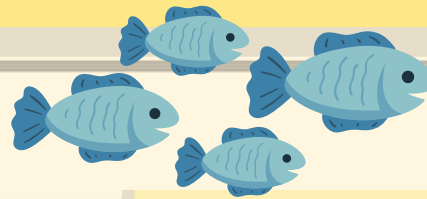
## LAS ALTAS TEMPERATURAS DE JULIO PROVOCARON LA MORTANDAD DE GRANDES EJEMPLARES DE CARPAS EN BUSEO

El pasado 24 de Julio se detectaron una serie de grandes ejemplares de **carpa muertos** en el pantano. Enseguida se aviso a los agentes medioambientales que iniciaron una investigación para averiguar cual fue la causa de su mortandad.

Después de analizar las muestras de los peces y del agua, se estima que la principal causa fueron las altas temperaturas del agua, que causaron una disminución del **oxígeno**, provocando la muerte únicamente de los ejemplares más grandes (los que más oxígeno necesitan).



Este puede ser otro de los efectos del **cambio climático**.



## CIRCUITO STARLIGHT TIERRA BOBAL

El pasado 17 Junio dió comienzo en Chera el ciclo de observaciones astronómicas del circuito **Starlight Tierra Bobal**. Se seguirán realizando estas observaciones hasta el 24 de Septiembre en Requena.



¡No te las pierdas!



## NOTICIAS DEL PARQUE EN LA REVISTA LOCAL REQUENA



En la edición a papel de la "**Revista Local**" ha salido un pequeño artículo sobre el **Campo de Trabajo** del Parque Natural de Chera-Sot de Chera, explicando lo que estos proyectos aportan tanto al pueblo y al Parque Natural, como a los voluntarios partipantes.

### Colabora con nosotros

Si quieres dar tu opinión o que publicemos tus fotos del **parque natural**

Anímate y ponte en contacto con nosotros:

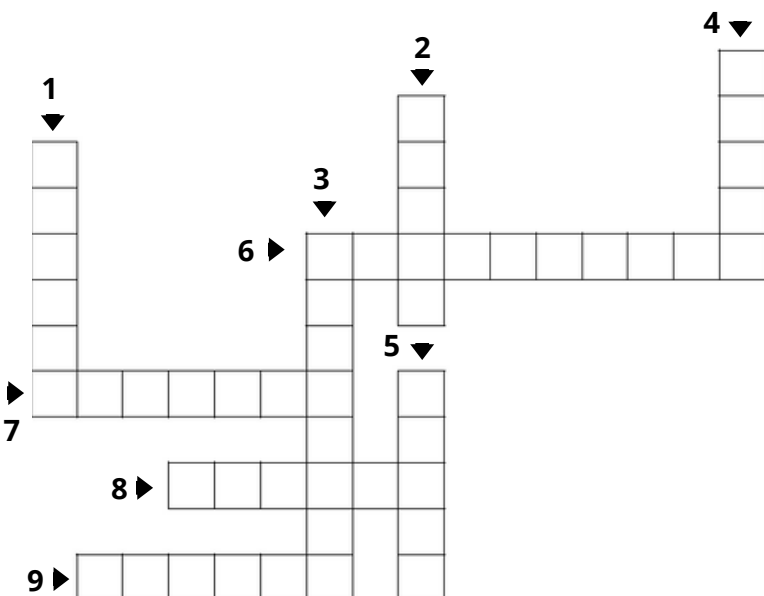
parque\_cherasotdechera@gva.es



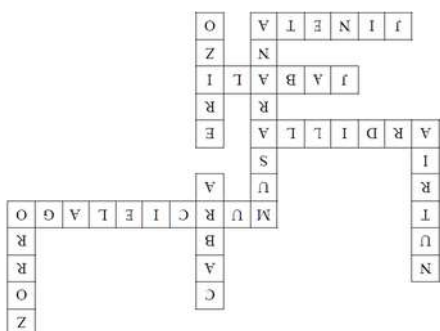
# CRUCIGRAMA MAMÍFEROS



Completa este crucigrama sobre algunos de los mamíferos que viven en el Parque:



1. Soy la mejor nadadora del Río Reatillo!
2. Nadie sube más rápido que yo las rocas del Morrón!
3. Soy la más pequeña del Parque y tengo un sabor horrible!
4. Soy el más astuto...
5. Cuidado con acariciarme... podrías hacerte daño!
6. Me encanta dormir boca abajo...
7. Puedo cruzarme el Parque saltando de árbol en árbol!
8. Me encantan las bellotas!
9. Como animalitos y soy una gran trepadora de árboles



## SOLUCIÓN:

1. Nutria
2. Cabra
3. Musaraña
4. Zorro
5. Erizo
6. Murciélago
7. Ardilla
8. Jabalí
9. Jirafa

## ¿POR QUÉ BRILLAN LOS ESCORPIONES?



Los escorpiones son especies pertenecientes al grupo de los arácnidos que viven en ambientes desérticos y mediterráneos. Estas criaturas poseen una gran capacidad de adaptación y resistencia a climas secos pero además, poseen una cualidad que los hace diferentes a cualquier otra especie de su grupo: son fluorescentes.

**Los escorpiones emiten lo que se conoce como fluorescencia cian cuando se exponen a una fuente de luz ultravioleta o la luz de la luna.** Es un fenómeno muy antiguo, que de hecho se observa en fósiles con cientos de millones de años.

La razón detrás de esta fluorescencia son una moléculas presentes en su cutícula que aumenta con la edad del escorpión y la dureza de su cutícula

### ¿Y para qué utilizan este brillo?

La principal razón que han observado los científicos, es que les sirve para orientarse. Ya que la mayoría de escorpiones son de hábitos nocturnos, son capaces de ver el brillo que generan ellos mismos y como este cambia al pasar cerca de rocas o plantas. Es la manera que tiene de encontrar refugio durante la noche. ¡Alucinante!



Escorpión brillando bajo luz ultravioleta



*¿Sabías qué...?*

La Luna se aleja de la Tierra 3,78 cm por año. Este dato lo podemos conocer gracias a una serie de espejos que se instalaron cuando el ser humano pisó la luna y que nos permite medir constantemente la distancia a la Tierra.



## OFICINA DEL PARQUE NATURAL DE CHERA- SOT DE CHERA

TELÉFONO MÓVIL: 606 857 028

TEL. OFICINA CHERA: 961 839 610

TEL. OFICINA SOT DE CHERA: 961 839 620

EMAIL: [PARQUE\\_CHERASOTDECHERA@GVA.ES](mailto:PARQUE_CHERASOTDECHERA@GVA.ES)

PÁGINA WEB: [WWW.PARQUESNATURALES.GVA.ES/ES/WEB/PN-CHERA-SOT-DE-CHERA](http://WWW.PARQUESNATURALES.GVA.ES/ES/WEB/PN-CHERA-SOT-DE-CHERA)



**Horario: 9:00 a 14:00 h, lunes a viernes.**  
**Consultar antes de hacer la visita.**



GENERALITAT  
VALENCIANA

TOTS  
A UNA  
veu

parc natural  
de chera-sot  
de chera

